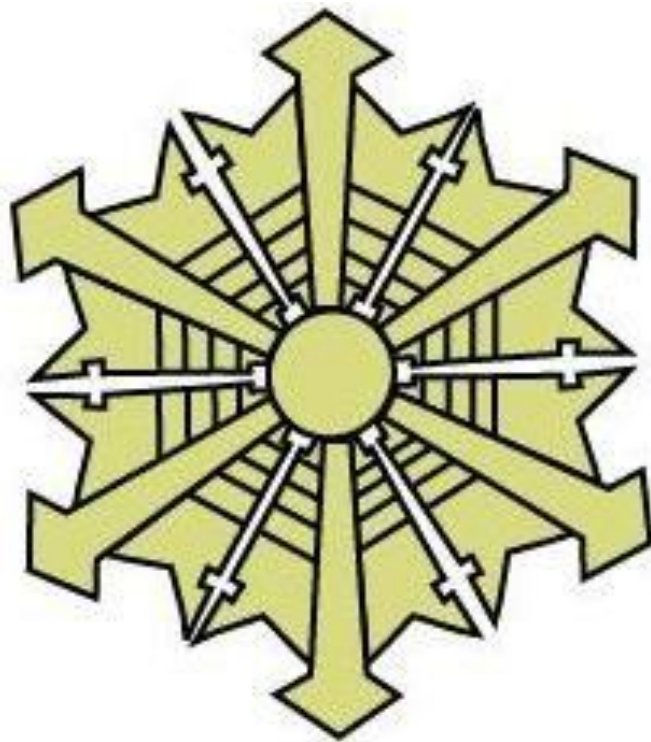


令和4年版
消防年報



燕・弥彦総合事務組合消防本部
(令和5年度刊行)

はじめに

この年報は、燕・弥彦総合事務組合消防本部の現勢及び令和4年中における消防諸般の状況を収録し、消防行政の合理的運営と消防力の充実強化に資するとともに、消防行政を広く一般に紹介することを目的に編集したものです。

この年報によって、消防行政全般に対する一層のご指導、ご協力と、当消防本部の実態をご理解いただく上の資料としてお役に立てれば幸いです。

統計については、原則として暦年により表わしておりますが、その他の業務関係については、年月日を明示した時点での現況です。

令和5年8月

燕・弥彦総合事務組合消防本部

燕・弥彦消防の概況

地勢 人口・世帯

令和5年4月1日現在
管内面積



136.12Km²

令和5年4月1日現在
管内人口



84,674人

令和5年4月1日現在
管内世帯数



33,609世帯

組織・人員

令和5年4月1日現在
消防署所数



1本部、4署、1出張所

令和5年4月1日現在
消防職員数



定数 162人
実員 163人
(再任用 7人含む)

令和5年4月1日現在
消防団員数



燕市消防団
定数 950人：実員 809人
弥彦村消防団
定数 160人：実員 150人

消防車両

令和5年4月1日現在
消防車



ポンプ車 7台
タンク車 4台

令和5年4月1日現在
特殊車



はしご車 1台
救助工作車 2台
資機材搬送車 1台
化学車 1台

令和5年4月1日現在
救急車



高規格救急車 8台

災害

令和4年中
火災関係



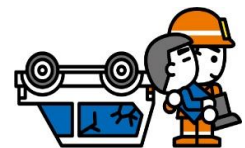
火災件数 27件
損害額 69,015千円

令和4年中
救急関係



出動件数 4,297件
搬送人員 3,608人

令和4年中
救助関係



出動件数 72件
救助人員 36人

目 次

■ 消防年報

1. 総務関係

1 燕・弥彦総合事務組合消防本部の歩み	1 ～ 4
2 管内の位置・地勢	5
3 管内の面積・人口・世帯数	5
4 燕・弥彦総合事務組合組織機構図	6
5 消防庁舎等の概況	7 ～ 8
6 消防職員配置状況	9
7 消防職員年齢別表	9
8 消防職員勤続年数表	10
9 消防職員研修状況	11
10 消防職員資格取得状況	12
11 消防費の予算状況（当初予算額）	13
12 消防費の決算状況	14
13 人口、世帯に対する決算割合	14
14 消防本部・防災センター利用状況	15

2. 予防関係

1 火災の状況	16
2 月別火災発生状況	17
3 時間帯別火災発生状況	17
4 曜日別火災発生状況	18
5 原因別火災発生状況	18
6 建築確認申請処理状況	19
7 建築確認申請同意事務処理状況	19
8 消防用設備等着工届受理状況	20
9 消防用設備等設置届受理状況	20
10 消防用設備等設置状況	21 ～ 22

11 防火対象物の現況	23
12 中高層建築物の現況	24
13 防火管理者選任状況	25
14 幼年消防クラブの結成状況	26
15 幼年消防クラブの活動状況	26

3. 危険物・火薬・高圧ガス・液化石油ガス関係

1 類別危険物製造所等施設状況	27
2 危険物規制手数料状況	27
3 危険物製造所等申請届出事務処理状況	28
4 火薬類販売所等施設数状況	29
5 火薬類許可等事務処理及び手数料収入状況	29
6 高圧ガス保安法関係事業所数状況	29
7 高圧ガス保安法許可等事務処理及び手数料収入状況	29
8 液化石油ガス法関係事業所数状況	29
9 液化石油ガス法許可等事務処理及び手数料収入状況	29

4. 警防関係

1 警防等出動状況	30
2 消防車両等配置状況	31
3 消防水利設置状況	32
4 消防・救急応援協定締結状況	33
5 緊急消防援助隊登録状況	33

5. 救急関係

1 救急の状況	34
2 月別救急出動状況	35
3 時間帯別救急出動状況	35
4 曜日別救急出動状況	36

目 次

■ 消防年報

5. 救急関係	
5 普通救命講習等の状況・・・・・・・・・・	36
6 医療機関別搬送人員状況・・・・・・・・・・	36
7 事故種別年齢区分別傷病程度別搬送状況・	37
8 現場到着所要時間別出動状況・・・・・・・・	38
9 収容所要時間別搬送状況・・・・・・・・・・	38
6. 救助関係	
1 救助の状況・・・・・・・・・・	39
2 救助隊編成状況・・・・・・・・・・	39
3 月別救助出動状況・・・・・・・・・・	40
4 月別救助人員・・・・・・・・・・	40
5 救助用資機材現有状況・・・・・・・・・・	41 ～ 42
7. 通信関係	
1 無線機設置状況・・・・・・・・・・	43
2 覚知別受信状況・・・・・・・・・・	44
3 テレホンサービス利用状況・・・・・・・・	44
4 119番回線別受信状況・・・・・・・・・・	45
8. 気象関係	
1 月別気象状況・・・・・・・・・・	46 ～ 47
9. 消防団関係	
1 消防団組織図・・・・・・・・・・	48 ～ 49
2 消防団員の配置状況・・・・・・・・・・	50
3 消防団員の新任状況・・・・・・・・・・	50
4 消防団員の退職状況・・・・・・・・・・	50
5 消防団員の年齢状況・・・・・・・・・・	51
6 消防団員の勤続状況・・・・・・・・・・	51
7 消防団員の職業別状況・・・・・・・・・・	52
8 消防団員の年報酬状況・・・・・・・・・・	52
9 消防団員の出動報酬等状況・・・・・・・・	52
10 消防団ポンプ等配置状況・・・・・・・・	53 ～ 56

1-1 燕・弥彦総合事務組合消防本部の歩み

年 月 日	記 事
《組合発足前の歩み》	
昭和28年 4月	燕市消防本部、消防署設置
昭和35年 9月 1日	吉田町消防本部、消防署設置
昭和38年 4月10日	分水町消防本部、消防署設置
昭和45年 7月 1日	吉田弥彦消防事務組合発足(吉田町・弥彦村)
昭和47年 4月 1日	西蒲原郡南部消防事務組合発足(吉田町・弥彦村・岩室村)
昭和51年 4月 1日	寺泊町消防本部、消防署設置
平成 9年 4月 1日	新潟県西部広域消防事務組合発足(吉田町・分水町・岩室村・弥彦村・寺泊町)
平成17年 3月21日	市町村合併により岩室村脱退
平成17年 3月21日	新潟市(旧岩室村区域)加入
平成17年12月31日	新潟市(旧岩室村区域)脱退
平成17年12月31日	市町村合併により寺泊町脱退
《組合発足後の歩み》	
平成18年 3月20日	<p>燕・弥彦総合事務組合消防本部発足 燕・弥彦総合事務組合発足式及び辞令交付式 2消防本部(新潟県西部広域消防事務組合消防本部、燕市消防本部)が広域再編により、燕・弥彦総合事務組合消防本部と名称変更し業務開始 消防職員定数 162人</p>
	(事務局1人(出向)、消防本部{新潟県消防防災航空隊へ派遣1人(燕市消防本部から継続派遣、平成19年3月31日まで)}及び吉田消防署52人、燕消防署40人 分水消防署27人、弥彦消防署17人、三王湊出張所16人 計154人)
平成18年 3月31日	消防職員 2人退職
平成18年 4月 1日	消防職員 3人採用
	(事務局1人(出向)、消防本部{新潟県消防防災航空隊へ派遣1人(平成19年3月31日まで継続)}及び吉田消防署52人、燕消防署41人、分水消防署27人、弥彦消防署17人、三王湊出張所16人 計155人)
平成18年11月27日	作業車(スズキキャリア4WD)1台更新 分水消防署に配置
平成19年 3月30日	救急自動車(トヨタハイエース4WD)1台更新 三王湊出張所に配置
平成19年 3月31日	消防職員 3人退職
平成19年 4月 1日	消防職員 2人採用
	(事務局1人(出向)、消防本部及び吉田消防署53人、燕消防署40人 分水消防署27人、弥彦消防署17人、三王湊出張所16人 計154人)
平成19年 5月31日	消防職員 1人退職
平成19年 6月21日	消防職員 1人退職
平成19年11月15日	高規格救急自動車(トヨタハイエース4WD)1台更新 吉田消防署に配置
平成19年11月26日	救助工作車Ⅱ型(日野)1台更新 燕消防署に配置
平成20年 3月31日	消防職員 6人退職
平成20年 4月 1日	消防職員 7人採用
	(消防本部及び吉田消防署57人、燕消防署36人、分水消防署27人 弥彦消防署17人、三王湊出張所16人 計153人)
平成20年 6月29日	消防職員 1人退職
平成20年12月16日	高規格救急自動車(トヨタハイエース4WD)1台日本赤十字社新潟支部より寄贈 弥彦消防署に配置

年 月 日	記 事
平成21年 3月31日	消防職員 1人退職
平成21年 4月 1日	消防職員 4人採用
	〔 消防本部(新潟県消防防災航空隊へ派遣1人(平成24年3月31日まで継続))及び 及び吉田消防署59人、燕消防署36人、分水消防署26人、弥彦消防署17人 三王湊出張所16人 計155人 〕
平成21年 5月 2日	消防職員 1人退職
平成21年11月18日	高規格救急自動車(トヨタハイエース4WD)1台更新 燕消防署に配置
平成21年12月10日	消防ポンプ自動車(日野)1台更新 弥彦消防署に配置
平成22年 2月28日	弥彦消防署竣工
平成22年 3月31日	消防職員 3人退職
平成22年 4月 1日	消防職員 5人採用
	〔 消防本部(新潟県消防防災航空隊へ派遣1人(平成24年3月31日まで継続))及び 吉田消防署60人、燕消防署36人、分水消防署26人、弥彦消防署17人 三王湊出張所16人 計156人 〕
平成22年 6月12日	消防職員 1人退職
平成22年11月16日	高規格救急自動車(トヨタハイエース4WD)1台更新 吉田消防署に配置
平成23年 3月31日	消防職員 4人退職
平成23年 4月 1日	消防職員 6人採用
	〔 消防本部(新潟県消防防災航空隊へ派遣1人(平成24年3月31日まで継続))及び 吉田消防署61人、燕消防署36人、分水消防署26人、弥彦消防署17人 三王湊出張所16人 計157人 〕
平成23年 9月21日	はしご付消防自動車(日野)1台更新 吉田消防署に配置
平成24年 3月31日	消防職員 2人退職
平成24年 4月 1日	〔 消防本部及び吉田消防署57人、燕消防署38人、分水消防署27人 弥彦消防署17人、三王湊出張所16人 計155人 〕
平成24年10月30日	消防ポンプ自動車(日野)1台更新 吉田消防署に配置
平成24年11月13日	高規格救急自動車(トヨタハイエース4WD)1台更新 燕消防署に配置
平成25年 3月21日	資機材搬送車(三菱) 総務省消防庁より貸与 吉田消防署に配置
平成25年 3月31日	消防職員 3人退職
平成25年 4月 1日	消防職員 4人採用
	〔 消防本部及び吉田消防署59人、燕消防署38人、分水消防署26人 弥彦消防署17人、三王湊出張所16人 計156人 〕
平成25年 9月27日	高規格救急自動車(トヨタハイエース4WD)1台更新 分水消防署に配置
平成25年11月 6日	消防ポンプ自動車(日野)1台更新 燕消防署に配置
平成26年 3月31日	消防職員 4人退職
平成26年 4月 1日	消防職員 4人採用
	〔 消防本部及び吉田消防署60人、燕消防署36人、分水消防署27人 弥彦消防署17人、三王湊出張所16人 計156人 〕
平成26年10月31日	水槽付消防ポンプ自動車(日野)1台更新 分水消防署に配置
平成26年11月20日	分水消防署竣工
平成27年 3月31日	消防職員 3人退職
平成27年 4月 1日	消防職員 3人採用
	〔 消防本部及び吉田消防署61人、燕消防署35人、分水消防署27人 弥彦消防署17人、三王湊出張所16人 計156人 〕
平成27年11月30日	消防ポンプ自動車(日野)1台更新 燕消防署に配置
平成28年 3月31日	消防職員 2人退職

年 月 日	記 事
平成28年 4月 1日	消防職員 4人採用 { 消防本部{新潟県消防学校へ派遣1人(平成30年3月31日まで継続)}及び 吉田消防署66人、燕消防署35人、分水消防署25人、弥彦消防署16人 三王湊出張所15人 計158人 }
平成28年10月24日	消防ポンプ自動車(日野)1台更新 分水消防署に配置
平成29年 3月31日	消防職員 2人退職
平成29年 4月 1日	消防職員 3人採用 { 消防本部{新潟県消防学校へ派遣1人(平成30年3月31日まで継続)}及び 吉田消防署67人、燕消防署35人、分水消防署25人、弥彦消防署16人 三王湊出張所15人 計159人 }
平成29年11月27日	水槽付消防ポンプ自動車(日野)1台更新 吉田消防署に配置
平成30年 3月31日	消防職員 2人退職
平成30年 4月 1日	消防職員 4人採用 { 消防本部及び吉田消防署66人、燕消防署37人、分水消防署25人 弥彦消防署17人、三王湊出張所16人 計161人 }
平成30年 8月10日	消防指令車(トヨタ)1台更新 弥彦消防署に配置
平成30年10月17日	消防指令車(トヨタ)1台更新 吉田消防署に配置
平成30年12月11日	水槽付消防ポンプ自動車(日野)1台更新 燕消防署に配置
平成31年 3月31日	消防職員 5人退職
平成31年 4月 1日	消防職員 3人採用 { 消防本部及び吉田消防署67人、燕消防署35人、分水消防署26人 弥彦消防署17人、三王湊出張所14人 計159人 }
令和元年 9月10日	消防指令車(ニッサン)1台更新 分水消防署に配置
令和元年 9月27日	化学消防ポンプ自動車(日野)1台更新 吉田消防署に配置
令和 2年 3月31日	消防職員 4人退職
令和 2年 4月 1日	消防職員 3人採用 { 消防本部及び吉田消防署68人、燕消防署34人、分水消防署27人 弥彦消防署17人、三王湊出張所14人(再任用2人含む) 計160人 }
令和 2年 9月11日	消防指令車(スバル)1台更新 燕消防署に配置
令和 2年12月11日	高規格救急自動車(トヨタハイエース4WD)1台更新 吉田消防署に配置
令和 2年12月11日	高規格救急自動車(トヨタハイエース4WD)1台更新 弥彦消防署に配置
令和 3年 3月31日	消防職員 4人退職
令和 3年 4月 1日	消防職員 3人採用 { 消防本部{新潟県消防防災航空隊へ派遣1人(令和6年3月31日まで継続)}及び 吉田消防署66人、燕消防署36人、分水消防署28人、弥彦消防署17人 三王湊出張所15人(再任用5人含む) 計162人 }
令和 3年12月10日	消防ポンプ自動車(日野)1台更新 三王湊出張所に配置
令和 4年 3月31日	消防職員 2人退職
令和 4年 4月 1日	消防職員 4人採用 { 消防本部{新潟県消防防災航空隊へ派遣1人(令和6年3月31日まで継続)}及び 吉田消防署66人、燕消防署36人、分水消防署28人、弥彦消防署17人 三王湊出張所15人(再任用4人含む) 計161人 }
令和 4年12月23日	高規格救急自動車(トヨタハイエース4WD)1台更新 燕消防署に配置
令和 4年12月23日	高規格救急自動車(トヨタハイエース4WD)1台更新 三王湊出張所に配置

年 月 日	記 事
令和 5年 3月31日 令和 5年 4月 1日	消防職員 4人退職 消防職員 3人採用 (消防本部16人(新潟県消防防災航空隊へ派遣1人(令和6年3月31日まで継続)、 燕市防災課へ派遣1人)及び通信室9人、吉田消防署40人、燕消防署39人、 分水消防署28人、弥彦消防署16人、三王渕出張所15人 (再任用7人含む) 計163人)

1-2 管内の位置・地勢

極東	東経138度58分27秒	極西	東経138度47分14秒
極南	北緯 37度35分38秒	極北	北緯 37度43分56秒



当組合は、燕市及び弥彦村の1市1村で構成。

管内は、新潟県のほぼ中央、新潟市と長岡市の間に位置している。

管内の地形は、西に標高634mの弥彦山及び標高312.8mの国上山がある。

中央部には、越後平野が広がり、南に信濃川から分かれる大河津分水路が流れ、南北には信濃川と信濃川の分流である中ノ口川、西川に沿って形成される自然に恵まれた地域である。

交通面では、北陸自動車道三条燕インターチェンジと上越新幹線燕三条駅といった高速交通機関や主要国道116号線、289号線が整備され、JR越後線、弥彦線が管内を縦横するなど交通網が充実している。

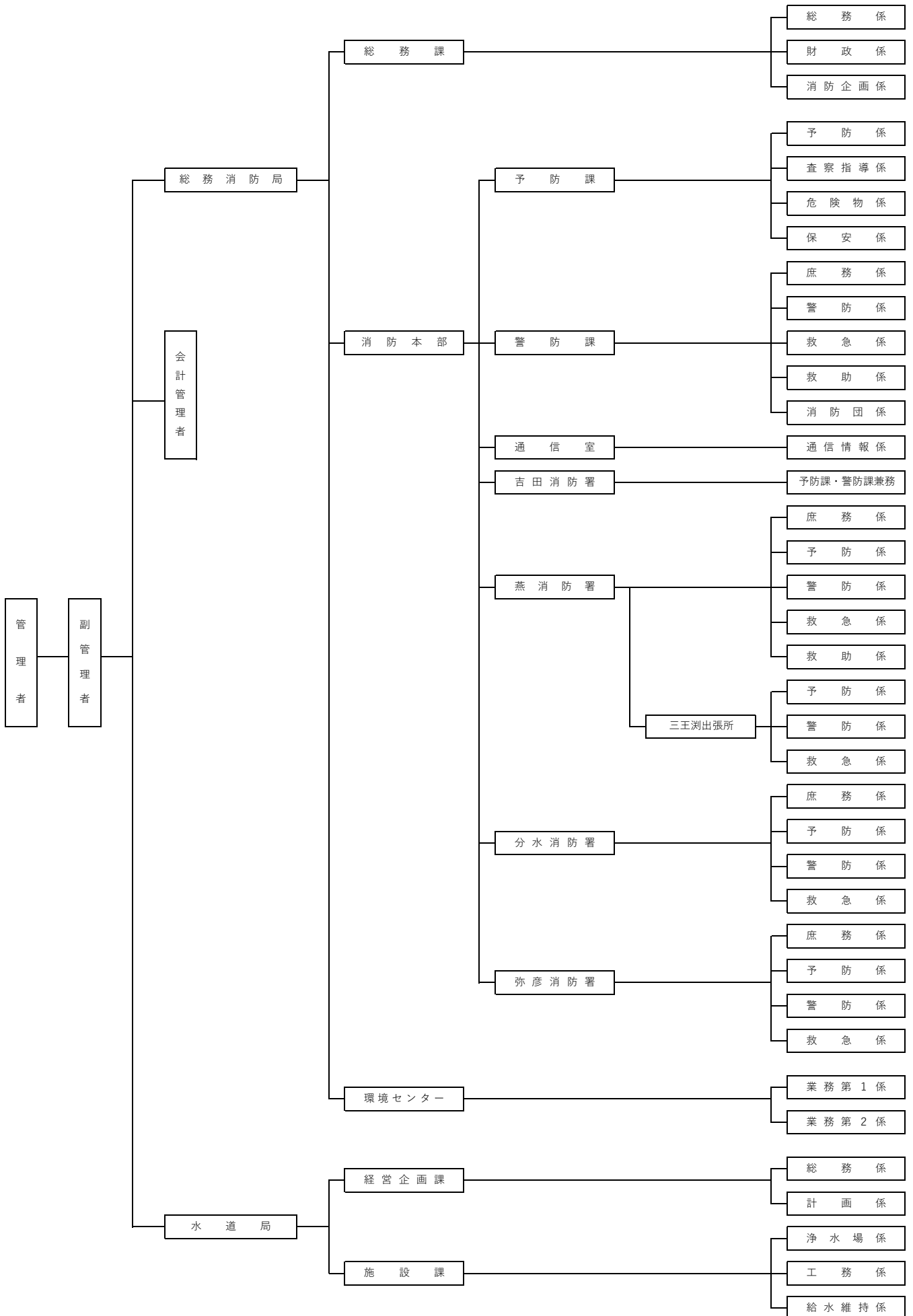
また、県下有数の工業地帯でありながら、良寛ゆかりの地、日本桜の名所100選、温泉街などもあり、産業と歴史と自然が調和し、年間を通して多くの観光客が訪れる。

1-3 管内の面積・人口・世帯数

令和5年4月1日現在


区分 市村名	面積 (Km ²)	人口(人)			世帯数 (世帯)	1Km ² 当たりの	
		総数	男	女		人口(人)	世帯数 (世帯)
合計	136.12	84,674	41,372	43,302	33,609	622.05	246.91
燕市	110.95	77,021	37,671	39,350	30,826	694.20	277.84
弥彦村	25.17	7,653	3,701	3,952	2,783	304.05	110.57

1-4 燕・弥彦総合事務組合 組織機構図



1-5 消防庁舎等の概況

(1) 消防本部・吉田消防署・防災センター

	所在地	燕市吉田浜首408番地1
	構造	鉄筋コンクリート一部3階建て
	建設年月日	平成11年2月23日
	敷地面積	13,381.45㎡
	建築面積	3,138.02㎡
	延べ面積	4,865.10㎡（訓練塔含む）

①延べ面積の内訳

【本体】		【訓練塔】	
消防本部スペース	1,005.6㎡	A塔（主塔）	189.0㎡
吉田消防署スペース	1,545.5㎡	B塔（副塔/倉庫兼用）	300.0㎡
防災センタースペース	1,677.5㎡	C塔（副塔/機械室兼用）	147.5㎡
計	4,228.6㎡	計	636.5㎡

②事業年度

平成8年度～平成10年度（起工式：平成9年6月20日・竣工式：平成11年2月23日）

③事業費

総事業費	2,634,207,066円	国庫補助金	274,854,000円
		地方債	2,020,000,000円
		一般財源	339,353,066円


④施設の使用

事業区分	用途	備考
消防広域化庁舎	消防本部 吉田消防署	自治省消防庁指定「モデル広域消防事業」 自治省消防庁「防災まちづくり事業」
地域防災拠点施設	防災センター	国土庁「地域防災拠点施設整備モデル事業」
拠点避難地	避難地	自治省消防庁「防災まちづくり事業」
ヘリコプター離着陸上	臨時ヘリポート	自治省消防庁「防災まちづくり事業」
訓練塔	訓練塔（主塔）	自治省消防庁 「消防防災施設等整備費補助事業」
消防緊急通信指令施設	通信指令施設	自治省消防庁 「消防防災施設等整備費補助事業」
耐震性貯水槽（100立方）	災害時貯水	自治省消防庁 「消防防災施設等整備費補助事業」
防火水槽（40立方）	防火水槽	自治省消防庁「防災まちづくり事業」


(2) 燕消防署

	所在地 構造 建設年月日 敷地面積 建築面積 延べ面積	燕市秋葉町三丁目22番2号 鉄筋コンクリート3階建て 昭和56年3月11日 4,149.04㎡ 673.68㎡ 1,507.42㎡
---	--	--


(3) 分水消防署

	所在地 構造 建設年月日 敷地面積 建築面積 延べ面積	燕市分水桜町三丁目3番1号 鉄筋コンクリート2階建て 平成26年11月20日 2,677.87㎡ 1,053.21㎡ 1,594.98㎡
--	--	---

(4) 弥彦消防署

	所在地 構造 建設年月日 敷地面積 建築面積 延べ面積	西蒲原郡弥彦村大字上泉1753番地1 鉄筋コンクリート2階建て 平成22年2月28日 1,725.36㎡ 522.11㎡ 728.72㎡
---	--	---

(5) 三王淵出張所

	所在地 構造 建設年月日 敷地面積 建築面積 延べ面積	燕市三王淵1087番地3 鉄骨平屋建て 平成4年9月1日 1,796.00㎡ 292.07㎡ 268.59㎡
---	--	---

1-6 消防職員配置状況

令和5年4月1日現在

所属	階級	総数	消防監	消防司令長	消防司令	消防司令補	消防長	消防副士長	消防士
総数		(7) 163	1	5	(1) 18	(2) 71	(4) 35	16	17
消防本部		(1) 25	1	3	(1) 4	9	3	2	3
	消防長	1	1						
	消防次長	1		1					
	(燕市防災課出向)	1				1			
	(新潟県防災航空隊出向)	1					1		
	(新任教養中)	3							3
	予防課	(1) 4		1	(1) 2	1			
	警防課	5		1	2	1	1		
	通信室	9				6	1	2	
消防署所		(6) 138		2	14	(2) 62	(4) 32	14	14
	燕消防署	(2) 39		1	3	17	(2) 8	5	5
	吉田消防署	(1) 40		1	4	15	(1) 8	6	6
	分水消防署	(1) 28			3	(1) 12	8	2	3
	弥彦消防署	(1) 16			3	(1) 9	4		
	三王渕出張所	(1) 15			1	9	(1) 4	1	

※ () 内は再任用職員数

1-7 消防職員年齢別表

令和5年4月1日現在

年齢	階級	総数	消防監	消防司令長	消防司令	消防司令補	消防長	消防副士長	消防士
総数		163 (42.13)	1 (57.00)	5 (55.60)	18 (55.11)	71 (47.17)	35 (38.46)	16 (28.37)	17 (23.00)
20歳未満		1							1
20歳以上25歳未満		13							13
25歳以上30歳未満		15						12	3
30歳以上35歳未満		18					14	4	
35歳以上40歳未満		14					14		
40歳以上45歳未満		21				19	2		
45歳以上50歳未満		37				36	1		
50歳以上55歳未満		24		1	11	12			
55歳以上60歳未満		13	1	4	6	2			
60歳以上		7			1	2	4		

※ () 内は平均年齢/再任用職員含む

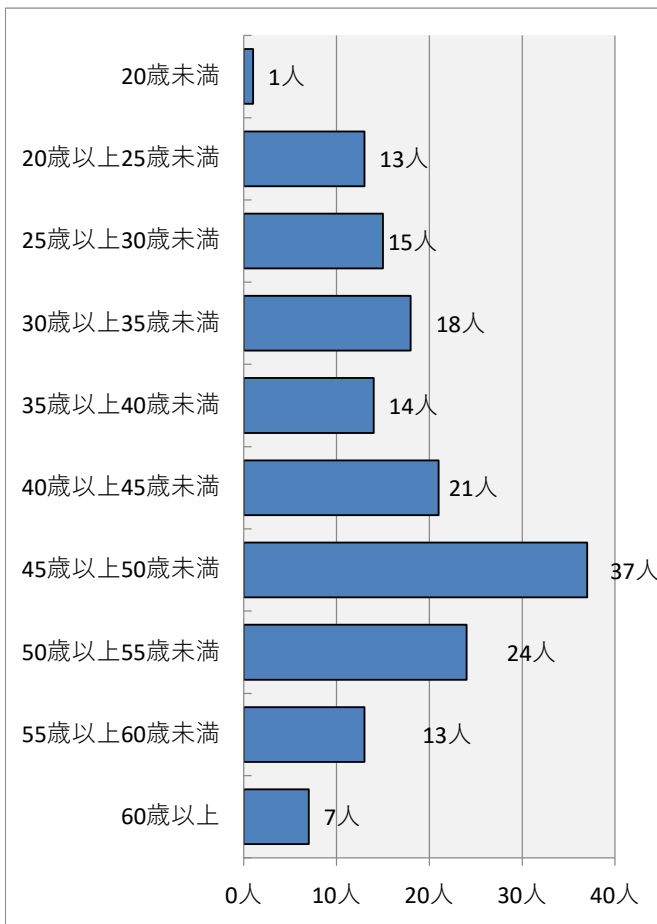
1-8 消防職員勤続年数表

令和5年4月1日現在

階級 年数	総数	消防監	消防司令長	消防司令	消防司令補	消防士長	消防副士長	消防士
総数	163 (21.72)	1 (39.00)	5 (37.60)	18 (34.28)	71 (27.28)	35 (17.43)	16 (7.00)	17 (2.24)
1年未満	3							3
1年以上5年未満	13						1	12
5年以上10年未満	18					2	14	2
10年以上15年未満	16					15	1	
15年以上20年未満	15				4	11		
20年以上25年未満	18				16	2		
25年以上30年未満	26			2	23	1		
30年以上35年未満	33			8	25			
35年以上40年未満	12	1	5	5	1			
40年以上	9			3	2	4		

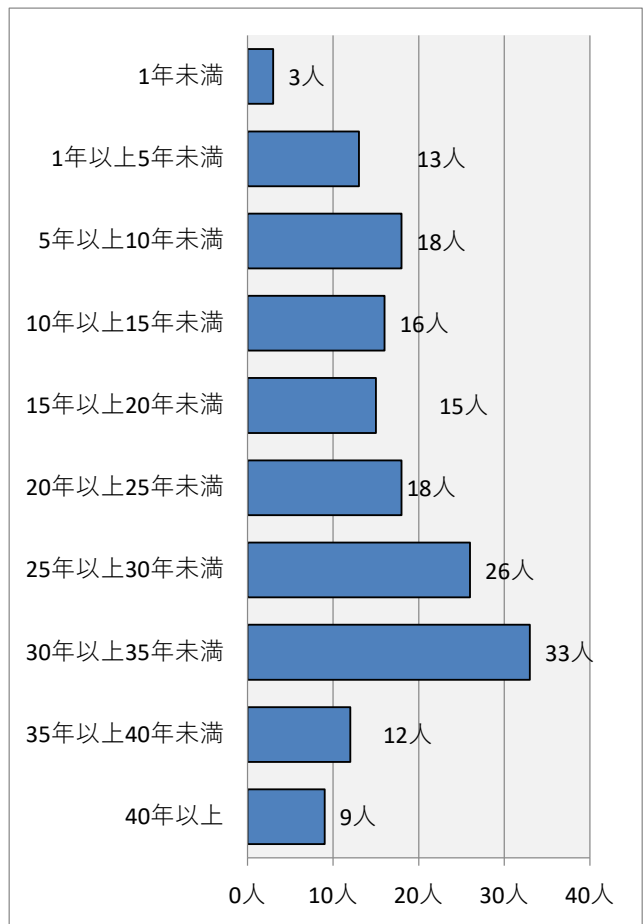
※ () 内は平均勤続年数/再任用職員含む

■ 職員年齢分布表 (再任用職員含む)



※ 平均年齢 42.13歳

■ 職員勤続年数分布表 (再任用職員含む)



※ 平均年数 21.72年

1-9 消防職員研修状況

令和5年4月1日現在

研 修 科 目		総 計	うち令和4年度受講者	
消防大学校	上 級 幹 部 科			
	幹 部 科	4人		
	警 防 科	3人		
	救 助 科	5人		
	救 急 科	2人	1人	
	予 防 科	4人		
	火 災 調 査 科	3人		
	危 険 物 科	2人		
救急救命研修所	救 急 救 命 士 研 修	36人		
	指 導 救 命 士 養 成 研 修	5人	1人	
県消防学校	初 任 科	155人	4人	
	警 防 科	41人	3人	
	特 殊 災 害 科	9人		
	救 助 科	85人	2人	
	救急科	救 急 I 課 程	33人	
		救 急 II 課 程	37人	
		救 急 科 (救 急 標 準)	106人	1人
	処 置 範 囲 拡 大 追 加 講 習		35人	
	予防科	予 防 科	12人	
		予 防 査 察 科	14人	2人
		火 災 調 査 科	27人	
		危 険 物 科	30人	1人
	初 級 幹 部 科		13人	2人
	中 級 幹 部 科		7人	
高 度 救 助 コ ー ス		8人	1人	
操 法 審 査 員 研 修		16人	2人	

※科目の科及び課程には、同等の科及び課程を含む。

※再任用職員含む

1-10 消防職員資格取得状況

令和5年4月1日現在

種別		階級別	計	消防監	消防司令長	消防司令	消防司令補	消防士長	消防副士長	消防士
自動車運転免許	大型		151	1	4	20	66	35	13	12
		うち第2種	18			4	13	1		
	普通		163	1	4	20	67	36	13	22
		うち第2種	4			1	2	1		
	大型特殊		19		1	7	10	1		
けん引		10			3	7				
自動二輪		45		2	11	22	8	2		
車両系建設機械運転技能			2			2				
危険物取扱者	甲種		1				1			
	乙種1類		4			2	2			
		2類	6			2	4			
		3類	8			3	4	1		
		4類	147		2	17	60	36	13	19
		5類	7			2	4	1		
	6類	8			2	4	2			
丙種		7		2	3	1		1		
消防設備士	甲種1類		6				4	2		
	2類		2				2			
	3類		2				2			
	4類		10				6	4		
	5類		2				1	1		
	乙種1類		1			1				
	4類		6			3	3			
	5類									
	6類		17			4	8	4		1
7類		1				1				
予防技術検定	設備		20			1	6	9	2	2
	査察		46			1	17	20	5	3
	危険物		15			1	4	7	3	
小型船舶操縦士	1級		2			1	1			
	2級		40			2	22	14	2	
	4級		16	1	1	6	8			
	5級		1				1			
陸上特殊無線技士	1級		1				1			
	2級		84	1	4	16	60	3		
	3級		75			3	7	33	13	19
玉掛技能講習修了者			106	1	2	17	52	26	8	
小型移動式クレーン運転技能			97	1	3	18	49	19	7	
ガス溶接技能講習修了者			49		2	9	22	14	2	
特定化学物質等作業主任者技能			12		1	2	9			
第2種酸素欠乏危険作業特別教育			1			1				
一般毒物劇物取扱者			2			1	1			
潜水士			13			2	9	2		
水上安全法救助員資格			1			1				
スクーバライセンス			7				5	2		
低圧電気・電気自動車ハイブリッドカー取扱業務			15			1	7	4	2	1
救急救命士免許			54		3		22	21	2	6
気管挿管認定証			11		3		8			
JPTECプロバイダーコース			49				21	23	4	1
JPTECインストラクターコース			6				5	1		

※再任用職員含む

1-11 消防費の予算状況（当初予算額）

（単位：千円）

区分	年度	令和5年度	令和4年度	比較
消防費		1,889,604	1,806,124	83,480
常備消防費		1,694,068	1,622,384	71,684
	給料	628,404	618,308	10,096
	職員手当等	553,586	541,598	11,988
	共済費	218,760	218,869	△ 109
	報償費	854	939	△ 85
	旅費	3,552	2,464	1,088
	需用費	98,128	85,084	13,044
	役務費	20,298	18,875	1,423
	委託料	33,001	28,993	4,008
	使用料及び賃借料	2,959	6,263	△ 3,304
	工事請負費	10,000	0	10,000
	備品購入費	116,550	93,819	22,731
	負担金補助及び交付金	6,746	6,360	386
	補償補てん及び賠償金	0	0	0
	公課費	1,230	812	418
非常備消防費		182,787	183,740	△ 953
	燕市消防団費	157,148	153,210	3,938
	弥彦村消防団費	25,639	30,530	△ 4,891

※消防施設費及び災害対策費を除く。

1-12 消防費の決算状況

(単位：円)

区分	年度	令和4年度 (決算額)	令和3年度 (決算額)	比較
消防費		1,761,140,344	1,725,549,982	35,590,362
常備消防費		1,607,178,613	1,586,267,805	20,910,808
	給料	618,966,242	612,074,253	6,891,989
	職員手当等	538,180,711	530,814,280	7,366,431
	共済費	213,890,097	213,792,053	98,044
	報償費	881,394	359,291	522,103
	旅費	932,685	485,400	447,285
	需用費	93,179,639	120,694,065	△ 27,514,426
	役務費	18,067,791	14,909,759	3,158,032
	委託料	27,129,952	26,163,355	966,597
	使用料及び賃借料	5,837,686	6,109,683	△ 271,997
	工事請負費	0	0	0
	備品購入費	85,691,530	55,100,540	30,590,990
	負担金補助及び交付金	3,605,286	4,622,726	△ 1,017,440
	補償補てん及び賠償金	0	0	0
	公課費	815,600	1,142,400	△ 326,800
非常備消防費		153,961,731	139,282,177	14,679,554
	燕市消防団費	130,953,206	116,350,905	14,602,301
	弥彦村消防団費	23,008,525	22,931,272	77,253

※消防施設費及び災害対策費を除く。

1-13 人口、世帯に対する決算割合

(単位：円)

区分 年度	人口に対する割合			世帯に対する割合		
	消防関係 決算額	内訳		消防関係 決算額	内訳	
		常備消防費	非常備消防費		常備消防費	非常備消防費
令和2年度	20,293	18,625	1,668	54,901	50,389	4,512
令和3年度	20,018	18,402	1,616	52,335	48,111	4,224
令和4年度	20,614	18,812	1,802	53,043	48,406	4,637

※消防施設費及び災害対策費を除く。

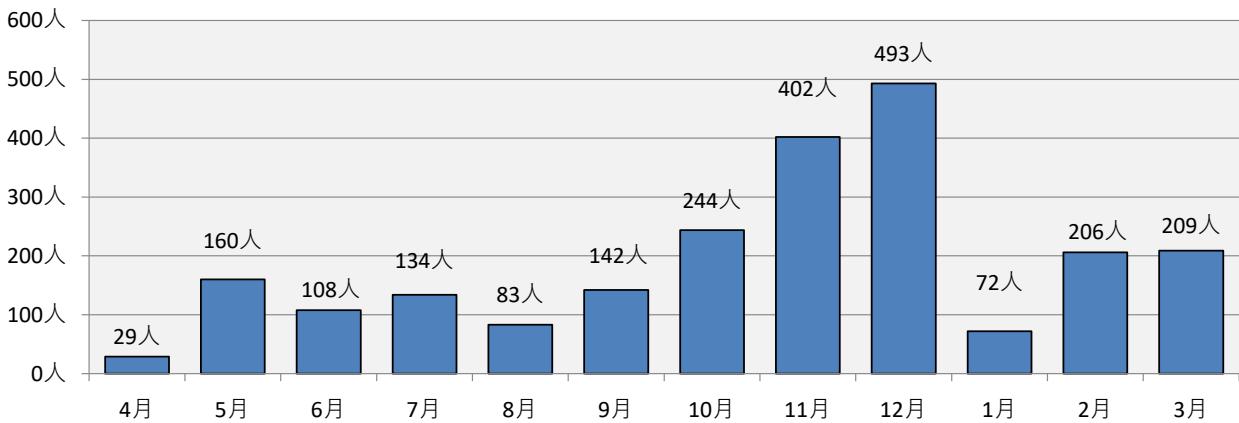
1-14 消防本部・防災センター利用状況

(1) 利用者数

(令和4年度)

月 区分	合計	4月	5月	6月	7月	8月	9月	10月	11月	12月	1月	2月	3月
個人	139		13	2	35	2	6	8	8	8	6	34	17
団体	2,143	29	147	106	99	81	136	236	394	485	66	172	192
合計	2,282	29	160	108	134	83	142	244	402	493	72	206	209

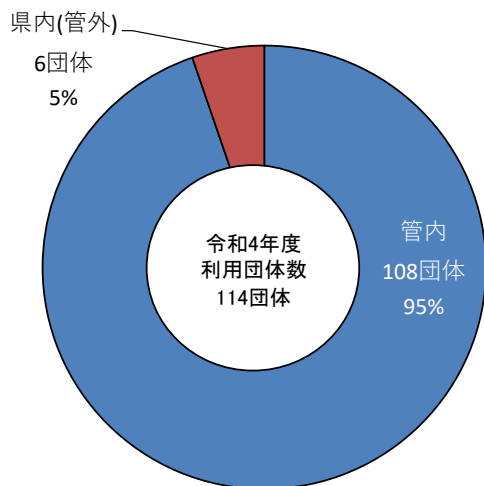
※平成11年3月1日オープンからの利用者総数 95,001人(令和5年3月31日現在)



(2) 利用団体数

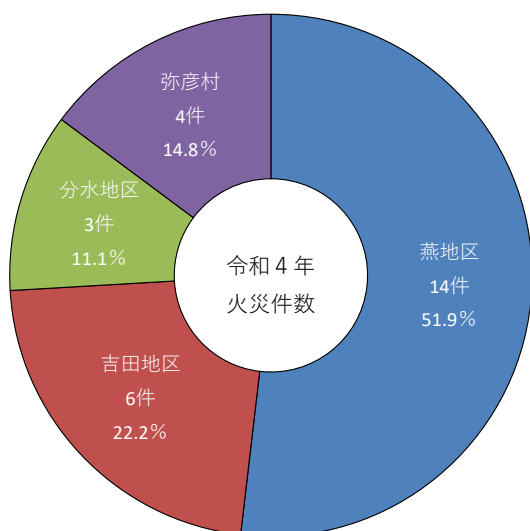
(令和4年度)

月 区分	合計	4月	5月	6月	7月	8月	9月	10月	11月	12月	1月	2月	3月
管内	108	4	12	9	5	4	9	11	12	14	5	11	12
管外	6		1	1	2				1	1			
県内	6		1	1	2				1	1			
県外													
合計	114	4	13	10	7	4	9	11	13	15	5	11	12

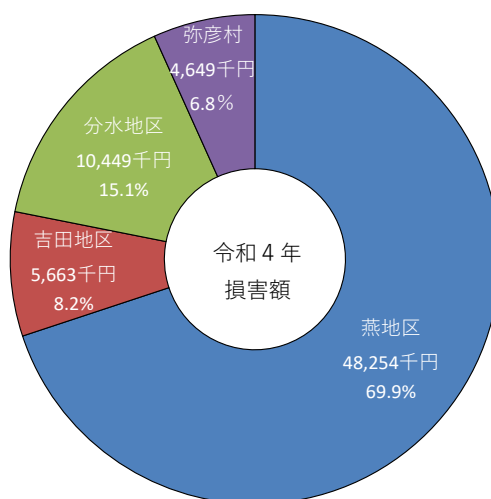


2-1 火災の状況

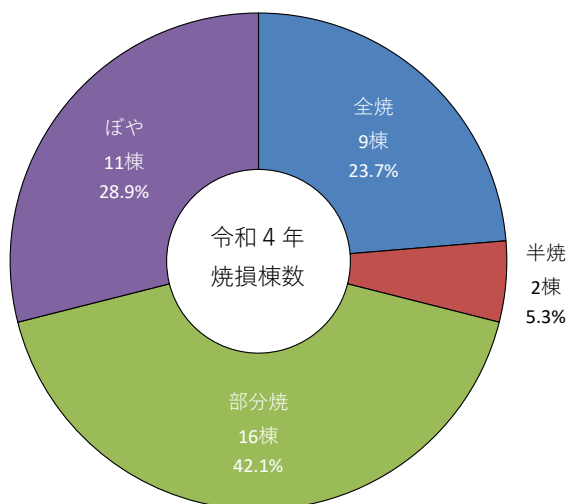
区分 地区別	火災総数			焼損棟数				り災世帯			り災人員	死傷者数			損害額 (千円)			
	建物	車両	その他	全焼	半焼	部分焼	ぼや	全損	半損	小損		死者	負傷者					
燕市	23	18	3	2	35	9	2	14	10	16	5		11	39	9	3	6	64,366
燕地区	14	12	1	1	25	5	1	12	7	13	4		9	28	7	2	5	48,254
吉田地区	6	5	1		7	3	1	1	2	2	1		1	3				5,663
分水地区	3	1	1	1	3	1		1	1	1			1	8	2	1	1	10,449
弥彦村	4	3	1		3			2	1	4		1	3	18	2		2	4,649
合計	27	21	4	2	38	9	2	16	11	20	5	1	14	57	11	3	8	69,015



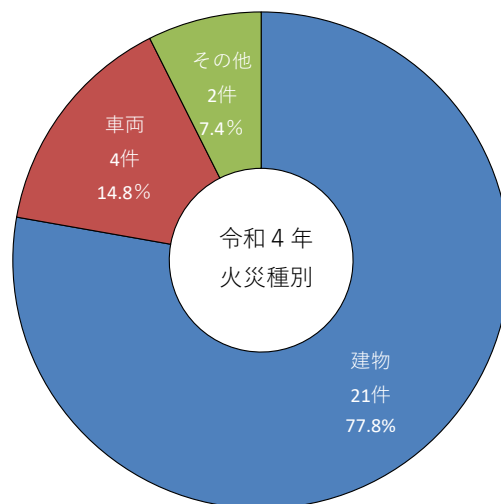
地区別火災件数



地区別損害額



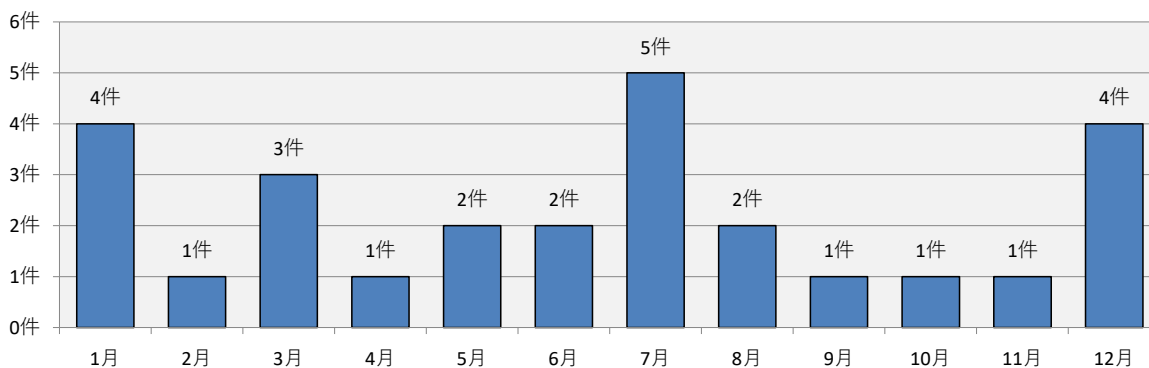
焼損程度



火災種別

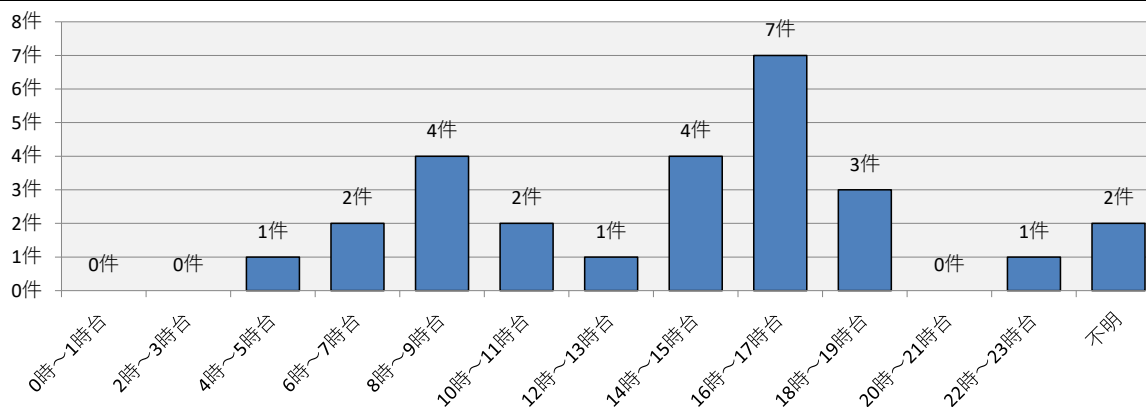
2-2 月別火災発生状況

地区別 \ 月別	合計	1月	2月	3月	4月	5月	6月	7月	8月	9月	10月	11月	12月
燕市	23	3	1	2	1	2	2	4	2	1	1		4
燕地区	14	2	1	1		2	1	1	1	1	1		3
吉田地区	6	1			1		1	2					1
分水地区	3			1				1	1				
弥彦村	4	1		1				1				1	
合計	27	4	1	3	1	2	2	5	2	1	1	1	4



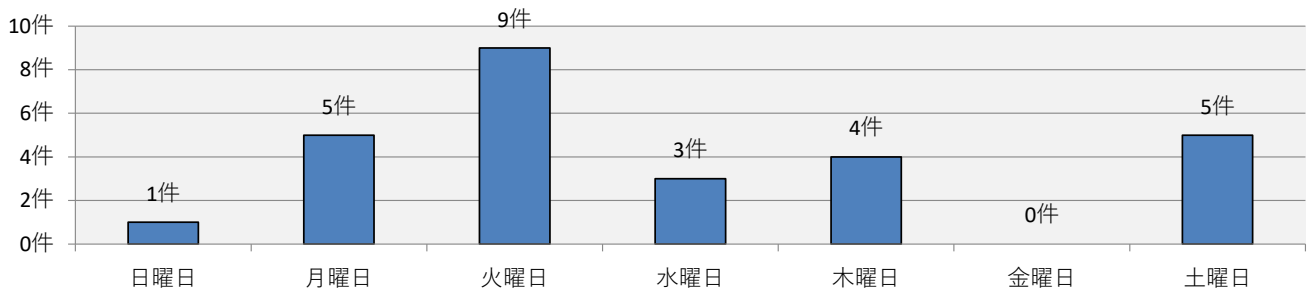
2-3 時間帯別火災発生状況

地区別 \ 時間帯	合計	0時 ～ 1時台	2時 ～ 3時台	4時 ～ 5時台	6時 ～ 7時台	8時 ～ 9時台	10時 ～ 11時台	12時 ～ 13時台	14時 ～ 15時台	16時 ～ 17時台	18時 ～ 19時台	20時 ～ 21時台	22時 ～ 23時台	不明
燕市	23			1		3	2	1	4	7	2		1	2
燕地区	14					1	1	1	3	4	2		1	1
吉田地区	6					2	1			2				1
分水地区	3			1					1	1				
弥彦村	4				2	1					1			
合計	27			1	2	4	2	1	4	7	3		1	2



2-4 曜日別火災発生状況

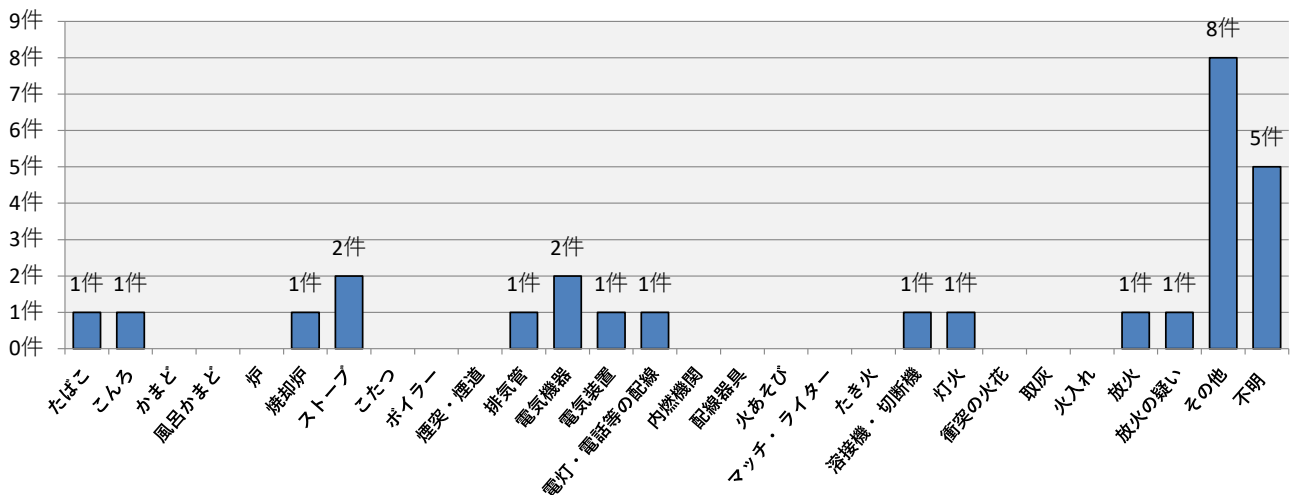
曜日別 地区別	合計	日曜日	月曜日	火曜日	水曜日	木曜日	金曜日	土曜日
燕市	23	1	4	7	3	4		4
燕地区	14		3	5	2	2		2
吉田地区	6	1	1	2		1		1
分水地区	3				1	1		1
弥彦村	4		1	2				1
合計	27	1	5	9	3	4		5



2-5 原因別火災発生状況

原因別 地区別	たばこ	こんろ	かまど	風呂かまど	炉	焼却炉	ストーブ	こたつ	ボイラー	煙突・煙道	排気管	電気機器	電気装置	電灯・電話等 の配線
燕市	1	1				1	2				1	2	1	1
弥彦村														
合計	1	1				1	2				1	2	1	1

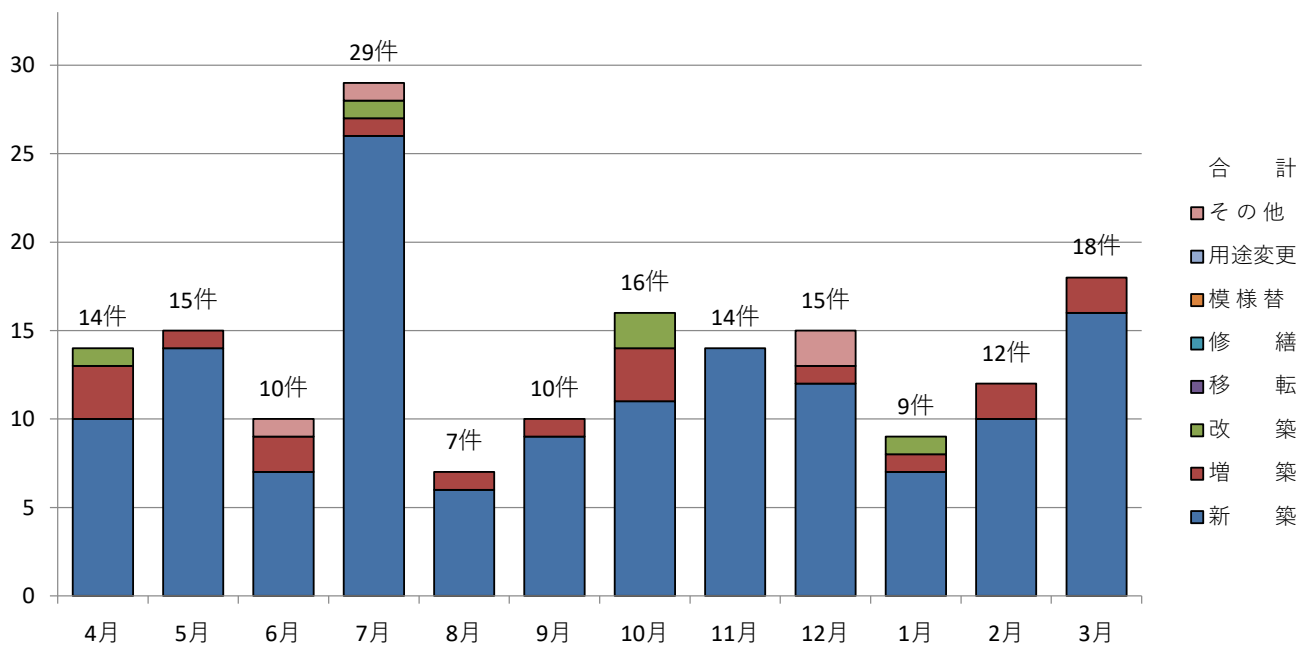
原因別 地区別	内燃機関	配線器具	火あそび	ライター・マッチ	たき火	溶接機・切断機	灯火	衝突の火花	取灰	火入れ	放火	放火の疑い	その他	不明
燕市						1					1		7	4
弥彦村							1					1	1	1
合計						1	1				1	1	8	5



2-6 建築確認申請処理状況

令和4年度

月別 種別	合計	4月	5月	6月	7月	8月	9月	10月	11月	12月	1月	2月	3月
新 築	142	10	14	7	26	6	9	11	14	12	7	10	16
増 築	18	3	1	2	1	1	1	3		1	1	2	2
改 築	5	1			1			2			1		
移 転													
修 繕													
模 様 替													
用途変更													
そ の 他	4			1	1					2			
合 計	169	14	15	10	29	7	10	16	14	15	9	12	18



2-7 建築確認申請同意事務処理状況

令和4年度

同意件数	指導有		不同意件数
	指導有	指導無	
169	92	77	0

2-8 消防用設備等着工届受理状況

令和4年度

設備	月別													
	計	4月	5月	6月	7月	8月	9月	10月	11月	12月	1月	2月	3月	
屋内消火栓設備	4	1		1						1		1		
パッケージ型消火設備	1						1							
スプリンクラー設備	4	1						2					1	
水噴霧消火設備等	1				1									
屋外消火栓設備	3						1	1			1			
自動火災報知設備	56	3	4	3	8	3	3	5	7	4	4	2	10	
ガス漏れ火災警報設備														
消防機関へ通報する火災報知設備	6	1			3								2	
避難器具	1						1							
合計	76	6	4	4	12	3	6	8	7	5	5	3	13	

2-9 消防用設備等設置届受理状況

令和4年度

設備	月別													
	計	4月	5月	6月	7月	8月	9月	10月	11月	12月	1月	2月	3月	
消火器具	36	1	1	1	2	6	5	4	2	2	2	8	2	
屋内消火栓設備	5	3				1			1					
パッケージ型消火設備	2	1							1					
スプリンクラー設備	4		1						1			2		
水噴霧消火設備等	1						1							
屋外消火栓設備	4	1						1			1		1	
動力消防ポンプ設備	3					2			1					
自動火災報知設備	117	7	8	6	11	10	7	9	11	15	10	10	13	
ガス漏れ火災警報設備														
漏電火災警報機														
消防機関へ通報する火災報知設備	7		1		1	1	1			1			2	
非常警報器具・設備	15			1	1	3	1	3	2	1		3		
避難器具	1								1					
誘導灯・誘導標識	56	1	1	3	5	7	10	6	5	4	3	4	7	
消防用水														
排煙設備														
連結散水設備														
連結送水管														
非常コンセント設備														
合計	251	14	12	11	20	30	25	23	25	23	16	27	25	

2-10 消防用設備等設置状況

No.1

令和5年4月1日現在

政令別 防火対象物の用途区分			令第11条		令第12条		令第13条～18条		令第19条		令第20条		令第21条		令第22条			
			屋内消火栓設備		スプリンクラー設備		水噴霧消火設備等		屋外消火栓設備		動力消防ポンプ設備		自動火災報知設備		漏電火災警報器			
			対象数	設置数	対象数	設置数	対象数	設置数	対象数	設置数	対象数	設置数	対象数	設置数	対象数	設置数		
1	イ	劇場・映画館等	2	2									3	3				
	ロ	公会堂・集会場	13	13	1	1							47	47				
2	イ	キャバレー等																
	ロ	遊技場・ダンスホール	3	3			1	1					7	7				
	ハ	特殊営業店舗等																
	ニ	カラオケボックス等											1	1				
3	イ	待合・料理店の類	1	1							1	1	8	8				
	ロ	飲食店											32	32				
4		百貨店・店舗	21	21	5	5	2	2	1	1			108	108				
5	イ	旅館・ホテル・宿泊所	8	8	2	2							30	30				
	ロ	寄宿舎・共同住宅	5	2									52	39				
6	イ	(1)	避難のために介助が必要な病院	1	1	1	1	1	1					1	1			
		(2)	避難のために介助が必要な有床診療所															
		(3)	病院(1)除く、有床診療所(1)除く、有床助産所												1	1		
		(4)	無床診療所、無床助産所												19	19		
	ロ	(1)	老人短期入所施設等	1	1	36	36							36	36			
		(2)	救護施設															
		(3)	乳児院															
		(4)	障害児入所施設															
		(5)	障害者支援施設	1	1	3	3							3	3			
	ハ	(1)	老人デイサービスセンター等			1	1							8	8	1	1	
		(2)	更生施設															
		(3)	助産施設、保育所等	10	10									26	26			
		(4)	児童発達支援センター等											3	3			
		(5)	身体障害者福祉センター等											21	21			
	ニ	幼稚園・特別支援学校											1	1				
	7		小・中・高等学校	32	32			1	1					38	38			
8		図書館・博物館	2	1									9	9				
9	イ	蒸気浴場等	1	1									3	3				
	ロ	一般浴場											1	1				
10		車両の停車場											4					
11		神社・寺院・教会	2	1									5	5				
12	イ	工場・作業所	278	232			15	14	38	38	36	36	828	785				
	ロ	スタジオ等																
13	イ	自動車車庫・駐車場					3	3					7	7				
	ロ	特殊格納庫																
14		倉庫	104	88	2	1	4	4	22	21	11	11	358	337				
15		前項に該当しない事業所					5	5	2	2			107	105				
16	イ	特定複合用途対象物	24	19			1	1	3	3			100	70				
	ロ	非特定複合用途対象物	7	7	5	5							19	16				
16の2		地下街	5	2														
16の3		建築物の地下 (16の2で掲げるものを除く)																
17		重要文化財											1	1				
18		アーケード																
19		市町村の指定する山林																
20		総務省で定める舟車																
合計			521	446	56	55	33	32	66	65	48	48	1,887	1,771	1	1		

政令別 防火対象物の用途区分			令第24条		令第25条		令第26条		令第27条		令第28条		令第28条の2		令第29条		令第29条の2	
			非常警報設備		避難器具		誘導灯		消防用水		排煙設備		連結散水設備		連結送水管		非常コンセント	
			対象数	設置数	対象数	設置数	対象数	設置数	対象数	設置数	対象数	設置数	対象数	設置数	対象数	設置数	対象数	設置数
1	イ	劇場・映画館等	1	1	1	1	3	3										
	ロ	公会堂・集会場	58	54	9	4	80	78										
2	イ	キャバレー等																
	ロ	遊技場・ダンスホール	3	3	1	1	9	9										
	ハ	特殊営業店舗等																
	ニ	カラオケボックス等					1	1										
3	イ	待合・料理店の類	1	1	7	6	10	10										
	ロ	飲食店	26	25	26	23	158	156										
4		百貨店・店舗	43	43	3	3	168	166			1	1						
5	イ	旅館・ホテル・宿泊所	2	2	13	13	29	29							7	7	2	2
	ロ	寄宿舎・共同住宅	15	15	29	28	4	4							2	2	1	1
6	イ	(1) 避難のために介助が必要な病院			1	1	1	1	1	1								
		(2) 避難のために介助が必要な有床診療所																
		(3) 病院(1)除く、有床診療所(2)除く、有床助産所					1	1										
		(4) 無床診療所、無床助産所	6	5	1		51	45										
	ロ	(1) 老人短期入所施設等	7	7	12	12	35	35										
		(2) 救護施設																
		(3) 乳児院																
		(4) 障害児入所施設																
		(5) 障害者支援施設					3	3										
	ハ	(1) 老人デイサービスセンター等	1	1			11	11										
		(2) 更生施設					1	1										
		(3) 助産施設、保育所等	4	4	5	5	29	29										
		(4) 児童発達支援センター等					3	3										
		(5) 身体障害者福祉センター等	2	2	2	2	28	28										
	ニ	幼稚園・養護学校等					1	1										
7		小・中・高等学校			18	14	4	4										
8		図書館・博物館	5	5			5	5										
9	イ	蒸気浴場等					3	3										
	ロ	一般浴場					1	1										
10		車両の停車場																
11		神社・寺院・教会	26	20			2	2										
12	イ	工場・作業所	1	1	4	4	67	67	10	8					2	2		
	ロ	スタジオ等																
13	イ	自動車車庫・駐車場	1	1			1	1										
	ロ	特殊格納庫																
14		倉庫			5	5	56	51	5	4				1	1			
15		前項に該当しない事業所	37	35	14	13	66	66					1					
16	イ	特定複合用途対象物	14	13	21	19	125	124	1	1	2	2			2	2		
	ロ	非特定複合用途対象物	17	11	1	1	10	10										
16の2		地下街																
16の3		建築物の地下 (16の2で掲げるものを除く)																
17		重要文化財																
18		アーケード																
19		市町村の指定する山林																
20		総務省で定める舟車																
合 計			270	249	173	155	966	948	17	14	3	3	1		14	14	3	3

2-11 防火対象物の現況

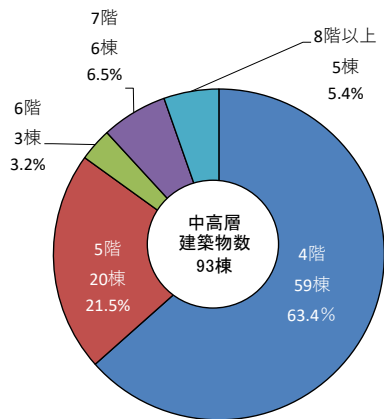
令和5年4月1日現在

区分 防火対象物の用途区分			防火対象物数			立入検査
			総数	地上5階未満 (地下のみを除く)	地上5階以上	
1	イ	劇場・映画館等	3	3		
	ロ	公会堂・集会場	82	82		10
2	イ	キャバレー等				
	ロ	遊技場・ダンスホール	8	8		3
	ハ	特殊営業店舗等				
	ニ	カラオケボックス等				
3	イ	待合・料理店の類	10	10		2
	ロ	飲食店	100	100		21
4		百貨店・店舗	165	165		27
5	イ	旅館・ホテル・宿泊所	25	15	10	5
	ロ	寄宿舎・共同住宅	504	494	10	3
6	イ	(1) 避難のために介助が必要な病院	1	1		1
		(2) 避難のために介助が必要な有床診療所				
		(3) 病院(1)除く、有床診療所(2)除く、有床助産所	1	1		
		(4) 無床診療所、無床助産所	56	56		1
	ロ	(1) 老人短期入所施設等(1)	36	36		12
		(2) 救護施設(2)				
		(3) 乳児院(3)				
		(4) 障害児入所施設(4)				
		(5) 障害者支援施設(5)	3	3		1
	ハ	(1) 老人デイサービスセンター等(1)	12	12		7
		(2) 更生施設(2)				
		(3) 助産施設、保育所等(3)	28	28		25
		(4) 児童発達支援センター等(4)	5	5		
		(5) 身体障害者福祉センター等(5)	24	24		7
	ニ	幼稚園・特別支援学校	1	1		
7		小・中・高等学校	40	40		7
8		図書館・博物館	13	13		
9	イ	蒸気浴場等	3	3		
	ロ	一般浴場	1	1		
10		車両の停車場	4	4		
11		神社・寺院・教会	43	43		17
12	イ	工場・作業所	1,606	1,604	2	80
	ロ	スタジオ等				
13	イ	自動車車庫・駐車場	31	31		2
	ロ	特殊格納庫				
14		倉庫	794	792	2	65
15		前項に該当しない事業所	538	534	4	45
16	イ	特定複合用途対象物	178	174	4	24
	ロ	非特定複合用途対象物	143	141	2	2
16の2		地下街				
16の3		建築物の地下 (16の2で掲げるものを除く)				
17		重要文化財	1	1		
18		アーケード				
19		市町村の指定する山林				
20		総務省で定める舟車				
合 計			4,459	4,425	34	367

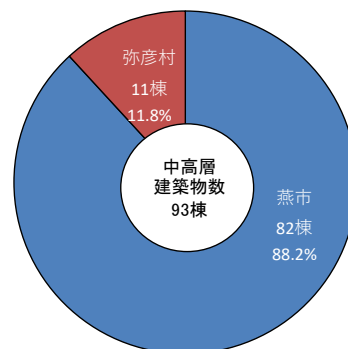
2-12 中高層建築物の現況

令和5年4月1日現在

防火対象物の用途区分			階別		合計		4階		5階		6階		7階		8階以上	
			燕市	弥彦村	燕市	弥彦村	燕市	弥彦村	燕市	弥彦村	燕市	弥彦村	燕市	弥彦村		
1	イ	劇場・映画館等		2		2										
	ロ	公会堂・集会場		1		1										
2	イ	キャバレー等														
	ロ	遊技場・ダンスホール														
	ハ	特殊営業店舗等														
3	イ	待合・料理店の類														
	ロ	飲食店														
4		百貨店・店舗	1		1											
5	イ	旅館・ホテル・宿泊所	4	7		1		2		1	1	2	3	1		
	ロ	寄宿舎・共同住宅	17		7		7		1		1		1			
6	イ	(1) 避難のために患者の介助が必要な病院	1		1											
		(2) 避難のために患者の介助が必要な有床診療所														
		(3) 病院（(1)を除く）・診療所（(2)を除く）・有床助産所														
		(4) 無床診療所・無床助産所														
	ロ	(1) 老人短期入所施設等	1		1											
		(2) 救護施設														
		(3) 乳児院														
		(4) 障害児入所施設														
		(5) 障害者支援施設														
	ハ	(1) 老人デイサービスセンター等	1		1											
		(2) 更生施設														
		(3) 助産施設、保育所等														
		(4) 児童発達支援センター等														
		(5) 身体障害者福祉センター等														
	ニ	幼稚園・特別支援学校														
7		小・中・高等学校	7	1	7	1										
8		図書館・博物館	1		1											
9	ロ	公衆浴場														
10		車両の停車場														
11		神社・寺院・教会														
12	イ	工場・作業場	4		2		2									
13	イ	自動車車庫・駐車場														
14		倉庫	16		14		2									
15		前項に該当しない事業所	16		12		3		1							
16	イ	特定複合用途対象物	9		5		2				2					
	ロ	非特定複合用途対象物	4		2		2									
17		重要文化財														
市村別小計			82	11	54	5	18	2	2	1	4	2	4	1		
合			93		59		20		3		6		5			



階層別割合



市村別割合

2-13 防火管理者選任状況

令和5年4月1日現在

区分 防火対象物の用途区分		必要 対 象 物 数	選 任 総 数	甲 種			乙 種			
				対 象 物	選 任	消 防 計 画 届 出 数	対 象 物	選 任	消 防 計 画 届 出 数	
1	イ	劇場・映画館等	1	1	1	1				
	ロ	公会堂・集会場	76	56	37	36	34	39	20	19
2	イ	キャバレー等								
	ロ	遊技場・ダンスホール	7	5	7	5	5			
	ハ	特殊営業店舗等								
	ニ	カラオケボックス等								
3	イ	待合・料理店の類	11	9	10	8	6	1	1	1
	ロ	飲食店	71	56	31	25	25	40	31	29
4		百貨店・店舗	126	101	95	81	79	31	20	19
5	イ	旅館・ホテル・宿泊所	19	17	19	17	17			
	ロ	寄宿舎・共同住宅	10	9	10	9	6			
6	イ	(1) 避難のために患者の介助が必要な病院	1	1	1	1	1			
		(2) 避難のために患者の介助が必要な診療所								
		(3) 病院（（1）を除く）・有床診療所（（2）を除く）・有床助産所								
		(4) 無床診療所・無床助産所	7	7	7	7	7			
	ロ	(1) 老人短期入所施設等	33	31	33	31	31			
		(2) 救護施設								
		(3) 乳児院								
		(4) 障害児入所施設								
		(5) 障害者支援施設	2	2	2	2	2			
	ハ	(1) 老人デイサービスセンター等	9	8	8	7	7	1	1	1
		(2) 更生施設								
		(3) 助産施設・保育所等	25	24	24	23	23	1	1	1
		(4) 児童発達支援センター等	1	1				1	1	1
		(5) 身体障害者福祉センター等	8	6	8	6	6			
ニ	幼稚園・特別支援学校									
7		小・中・高等学校等	25	25	25	25	25			
8		図書館・博物館	7	7	5	5	5	2	2	2
9	イ	蒸気浴場等	1	1	1	1	1			
	ロ	一般浴場	1	1	1	1	1			
10		車両の停車場								
11		神社・寺院・教会	29	22	21	16	14	8	6	5
12	イ	工場・作業場	68	59	68	59	56			
	ロ	スタジオ等								
13	イ	自動車車庫・駐車場								
	ロ	特殊格納庫								
14		倉庫	19	12	19	12	11			
15		前項に該当しない事業所	62	52	54	47	43	8	5	5
16	イ	特定複合用途対象物	61	44	53	40	37	8	4	4
	ロ	非特定複合用途対象物	18	9	18	9	8			
17		重要文化財								
合計			698	566	558	474	451	140	92	87

2-14 幼年消防クラブの結成状況

令和5年4月1日現在

【燕地区】

ク ラ ブ 名	結成年月日	人数
泉保育園幼年消防クラブ	平成2年10月1日	29人
第2泉保育園幼年消防クラブ	〃	48人
認定こども園ぎんなん保育園幼年消防クラブ	平成2年11月1日	55人
燕こども園	平成28年4月1日	98人
認定こども園真学園幼年消防クラブ	平成6年8月1日	125人
藤の曲保育園幼年消防クラブ	〃	34人
燕南こども園幼年消防クラブ	〃	58人
つぼみ保育園幼年消防クラブ	〃	71人
小池保育園幼年消防クラブ	〃	52人
小高保育園幼年消防クラブ	〃	49人
西燕保育園幼年消防クラブ	〃	79人
大曲八王寺保育園幼年消防クラブ	〃	39人
水道町保育園幼年消防クラブ	〃	44人
三方崎保育園幼年消防クラブ	〃	17人
燕東幼稚園幼年消防クラブ	〃	7人

【吉田地区】

ク ラ ブ 名	結成年月日	人数
よしだ保育園幼年消防クラブ	平成25年4月1日	155人
きららおひさまこども園幼年消防クラブ	平成25年4月1日	124人
粟生津保育園幼年消防クラブ	平成20年4月1日	31人
吉田北保育園幼年消防クラブ	〃	57人
きららにこにここども園幼年消防クラブ	〃	90人

【分水地区】

ク ラ ブ 名	結成年月日	人数
分水パステル保育園幼年消防クラブ	令和3年4月1日	145人
あおい保育園幼年消防クラブ	平成21年4月1日	34人
島上保育園幼年消防クラブ	〃	30人

【弥彦地区】

ク ラ ブ 名	結成年月日	人数
二松保育園幼年消防クラブ	平成24年10月10日	64人
ひかり保育園幼年消防クラブ	〃	49人
弥彦保育園幼年消防クラブ	〃	85人

【地区別合算表】

■燕地区幼年消防クラブ	15クラブ	805人
■吉田地区幼年消防クラブ	5クラブ	457人
■分水地区幼年消防クラブ	3クラブ	209人
■弥彦地区幼年消防クラブ	3クラブ	198人
合 計	26クラブ	1,669人

2-15 幼年消防クラブの活動状況

令和4年度

日 付	主 な 活 動 内 容
令和4年4月1日 ～7日	・防火意識の高揚を図る目的で、園児がはっぴを着用し通園する。
令和4年11月9日 ～15日	・防火意識の高揚を図る目的で、園児がはっぴを着用し通園する。

3-1 類別危険物製造所等施設状況

令和5年4月1日現在

区分	製造所等別	合計	製造所	貯蔵所							取扱所						
				小計	屋内貯蔵所	屋外タンク貯蔵所	屋内タンク貯蔵所	地下タンク貯蔵所	簡易タンク貯蔵所	移動タンク貯蔵所	屋外貯蔵所	小計	給油取扱所	第一種販売取扱所	第二種販売取扱所	一般取扱所	
合計		326		204	44	26	22	49	1	59	3	122	67			55	
指定数量別	5倍以下	143		117	20	5	14	19	1	57	1	26	2			24	
	5倍を超え10倍以下	64		38	18	3	6	9			2	26	7			19	
	10倍を超え50倍以下	55		31	3	10	2	14		2		24	14			10	
	50倍を超え100倍以下	27		12	3	4		5				15	13			2	
	100倍を超え150倍以下	13		1				1				12	12				
	150倍を超え200倍以下	14		5		4		1				9	9				
	200倍を超える	10										10	10				
類別	単	1類															
		2類															
		3類															
	独	4類	326		204	44	26	22	49	1	59	3	122	67			55
		5類															
		6類															
	混在																
市村別	燕市 (事業所数144)	291		178	41	25	17	39	1	52	3	113	62			51	
	弥彦村 (事業所数23)	35		26	3	1	5	10		7		9	5			4	
	合計 (事業所数167)	326		204	44	26	22	49	1	59	3	122	67			55	

3-2 危険物規制手数料状況

令和4年度

区分	項目	許可		完成検査	タンク検査		仮使用	仮取扱	仮貯蔵	合計
		設置	変更		水圧	水張				
件数		6	9	13	118	18	5	2	5	176
金額 (単位:円)		176,000	201,500	156,250	708,000	108,000	27,000	10,800	27,000	1,414,550

3-3 危険物製造所等申請届出事務処理状況

令和4年度

区分	製造所等別		合計	製造所	貯蔵所							取扱所					仮貯蔵・仮取扱・その他		
	小計	許可			屋内貯蔵所	屋外タンク貯蔵所	屋内タンク貯蔵所	地下タンク貯蔵所	簡易タンク貯蔵所	移動タンク貯蔵所	屋外貯蔵所	小計	給油取扱所	第一種販売取扱所	第二種販売取扱所	一般取扱所			
規制事務	設置	許可	5		4	1		1	1		1		1				1		
		完成検査	4		3	1			1		1							1	
	変更	許可	9		2						2		7	6				1	
		完成検査	9		2						2		7	6				1	
	仮使用承認		5									5	5						
	仮貯蔵・仮取扱		7																7
	タンク	水圧検査	113																113
		水張検査	18																18
	予防規程認可		13									13	9					4	
	資料提出書 軽微・規制外の変更		23		4	3			1			19	17					2	
	設置者氏名その他変更		27		15	4	3		5		3	12	5					7	
	使用休止		1									1	1						
	許可の取り下げ																		
	廃止		7		7	1		2	2	1	1								
	譲渡引渡		2		1						1	1	1						
	品名・数量・倍数変更		2		1	1						1	1						
	保安監督者 選任・解任届		19		6	2			4			13	7					6	
	移動タンク貯蔵所 変更許可通知		転出	1		1					1								
			転入	1		1					1								
合計			266		47	13	3	3	14	1	13		81	58			23	138	

3-4 火薬類販売所等施設数状況

令和5年4月1日現在

区分	販売所	火薬庫外 貯蔵所	煙火 消費場所
施設数	2	3	2

3-5 火薬類許可等事務処理及び手数料収入状況

令和4年度

区分	譲渡	譲受	譲受・消費	煙火消費	火薬庫 許認可	販売営業 許認可	計
件数				2			2
金額 (単位：円)				15,800			15,800

3-6 高圧ガス保安法関係事業所数状況

令和5年4月1日現在

区分	製造		貯蔵		販売所	特定高圧 ガス消費者	計
	第一種製造者	第二種製造者	第一種貯蔵所	第二種貯蔵所			
事業所数	14	51	3	22	55	4	149

3-7 高圧ガス保安法許可等事務処理及び手数料収入状況

令和4年度

区分	製造施設関係		貯蔵施設関係		完成検査	保安検査	容器検査 所登録	計
	設置許可	変更許可	設置許可	変更許可				
件数		1			1			2
金額 (単位：円)		16,000			12,000			28,000

3-8 液化石油ガス法関係事業所数状況

令和5年4月1日現在

区分	販売事業所	保安機関	特定供給設備	充てん設備	設備工事業	計
事業所数	5	3		2	19	29

3-9 液化石油ガス法許可等事務処理及び手数料収入状況

令和4年度

区分	販売事業者 関係	保安機関 関係	貯蔵設備	特定供給 設備	充てん 設備関係	完成検査	計
件数							
金額 (単位：円)							

4-1 警防等出動状況

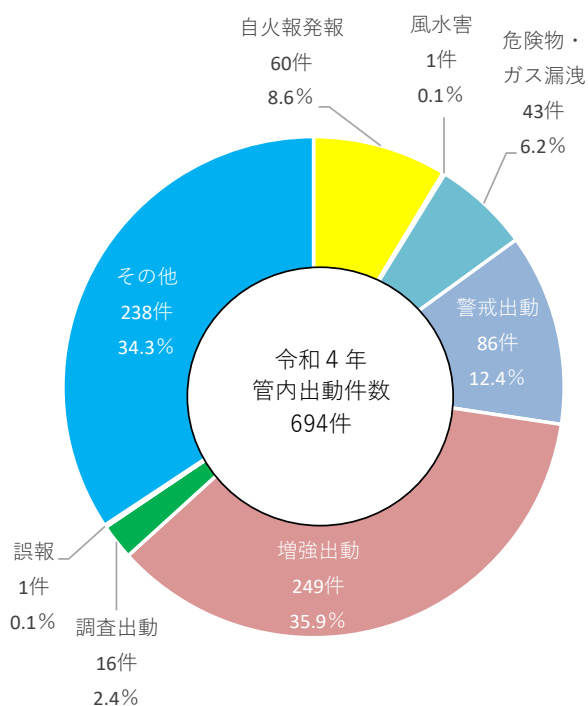
【管内出動件数】

地区別	区分	合計	自火報	風水害	危険物 ガス 漏洩	警戒 出動	増強 出動	調査 出動	捜索	誤報	その他
燕市		648	50	1	42	80	225	14		1	235
	燕地区	305	36		18	41	102	1		1	106
	吉田地区	216	7		13	19	68	10			99
	分水地区	127	7	1	11	20	55	3			30
弥彦村		46	10		1	6	24	2			3
合計		694	60	1	43	86	249	16		1	238

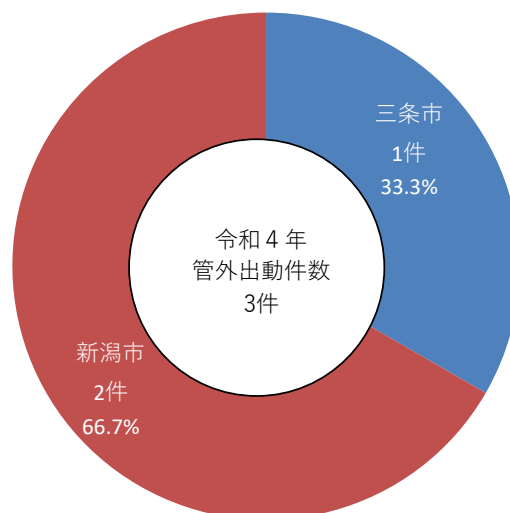
【管外出動件数】

管外	区分	合計	自火報	風水害	危険物 ガス 漏洩	警戒 出動	増強 出動	調査 出動	捜索	誤報	その他
新潟市		2				2					
長岡市											
三条市		1				1					
合計		3				3					

管内出動



管外出動



4-2 消防車両等配置状況

令和5年4月1日

所属	車 両 名	社 名	型 式	排気量 ^{リットル}	ポンプ	級別	購入年月	経過年数
燕消防署	燕指令1号車	スバル	5BA-SK9	2.49			R2.9	2年
	燕タンク1号車	日野	2KG-GX2ABA	5.12	モリタ	A-2	H30.11	4年
	燕ポンプ1号車	日野	TKG-XZU685M	4	モリタ	A-2	H27.11	7年
	燕ポンプ2号車	日野	TKG-XZU685M	4	モリタ	A-2	H25.10	9年
	燕救助1号車	日野	BDG-FT8JGWL改	7.68			H19.11	15年
	燕救急1号車	トヨタ	3BF-TRH226S	2.69			R4.12	0年
	燕救急2号車	トヨタ	CBF-TRH226S	2.69			H24.11	10年
	燕警防1号車	トヨタ	CBA-NCP58G	1.49			H16.4	19年
	燕警防2号車	ダイハツ	TE-S210P	0.65			H15.5	19年
	ボートトレーラ	スポーツスバル					H17.2	18年
吉田消防署	吉田指令1号車	トヨタ	CBA-TRH229W	2.69			H30.9	4年
	吉田タンク1号車	日野	2KG-GX2ABA	5.12	モリタ	A-2	H29.10	5年
	吉田ポンプ1号車	日野	TKG-XZU685M	4	モリタ	A-2	H24.10	10年
	吉田ポンプ2号車	三菱	KK-FG72EC	5.24	長野	A-2	H16.2	19年
	吉田化学1号車	日野	2KG-GX2ABA	5.12	モリタ	A-2	R1.9	3年
	吉田救助1号車	三菱	U-FK618GZW改	8.2			H6.9	28年
	吉田梯子1号車	日野	LDG-PR1APBF	8.86			H23.9	11年
	吉田救急1号車	トヨタ	3BF-TRH226S	2.69			R2.11	2年
	吉田救急2号車	トヨタ	CBF-TRH226S	2.69			H22.11	12年
	吉田警防1号車	三菱	TKG-FGB70	2.99			H25.3	10年
吉田警防2号車	三菱	GBD-U62T	0.65			H25.6	9年	
分水消防署	分水指令1号車	ニッサン	DBA-NT32	1.99			R1.9	3年
	分水タンク1号車	日野	SDG-GX7JGAA改	6.4	モリタ	A-2	H26.10	8年
	分水ポンプ1号車	日野	TKG-XZU685M	4	モリタ	A-2	H28.9	6年
	分水救急1号車	トヨタ	CBF-TRH226S	2.69			H25.9	9年
	分水救急2号車	トヨタ	CBF-TRH226S	2.69			H20.11	14年
	分水警防1号車	スズキ	EBD-DA63T	0.65			H18.11	16年
	ボートトレーラ	スバルタン					H13.7	21年
弥彦消防署	弥彦指令1号車	トヨタ	DBF-S412M	1.49			H30.7	4年
	弥彦タンク1号車	日野	KK-GX1JGDA改	7.96	長野	A-2	H13.10	21年
	弥彦ポンプ1号車	日野	BDG-XZU378M	4	モリタ	A-2	H21.12	13年
	弥彦救急1号車	トヨタ	3BF-TRH226S	2.69			R2.11	2年
	弥彦警防1号車	ホンダ	V-HA4改	0.65			H7.6	27年
出三張王所淵	三王ポンプ1号車	日野	2KG-XZU685M	4	モリタ	A-2	R3.11	1年
	三王救急1号車	トヨタ	3BF-TRH226S	2.69			R4.12	0年
	三王警防1号車	スズキ	EBD-DA64V	0.65			H19.6	15年

4-3 消防水利設置状況

(1) 消火栓

令和5年4月1日現在

区分 地区別	総数			公設			私設		
		差込式	ねじ式		差込式	ねじ式		差込式	ねじ式
燕市	1,366	1,366	-	1,365	1,365	-	1	1	-
燕地区	736	736	-	736	736	-			-
吉田地区	470	470	-	469	469	-	1	1	-
分水地区	160	160	-	160	160	-			-
弥彦村	117	117	-	117	117	-			-
合計	1,483	1,483	-	1,482	1,482	-	1	1	-

(2) 防火水槽

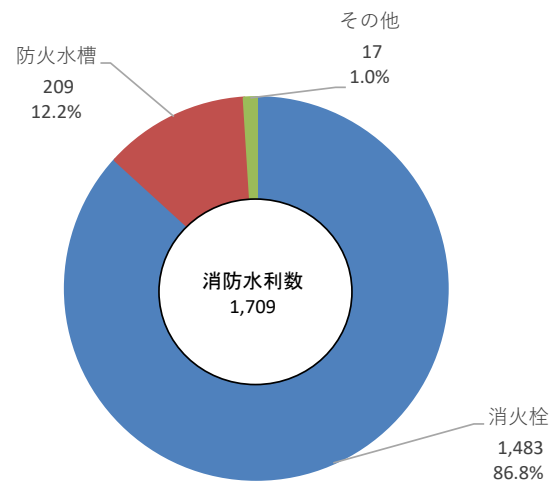
令和5年4月1日現在

区分 地区別	総数				公設				私設			
		100㎡以上	40㎡以上 100㎡未満	20㎡以上 40㎡未満		100㎡以上	40㎡以上 100㎡未満	20㎡以上 40㎡未満		100㎡以上	40㎡以上 100㎡未満	20㎡以上 40㎡未満
燕市	178	5	104	69	161	3	91	67	17	2	13	2
燕地区	59	1	36	22	45		25	20	14	1	11	2
吉田地区	62	1	28	33	62	1	28	33				
分水地区	57	3	40	14	54	2	38	14	3	1	2	
弥彦村	31	1	13	17	31	1	13	17				
合計	209	6	117	86	192	4	104	84	17	2	13	2

(3) その他

令和5年4月1日現在

区分 地区別	総数		
		プール	その他
燕市	16	13	3
燕地区	10	8	2
吉田地区	6	5	1
分水地区			
弥彦村	1		1
合計	17	13	4



消防水利別

4-4 消防・救急応援協定締結状況

令和5年4月1日現在

協定名	協定先の消防機関(市町村)	業務の種類	締結年月日
新潟県広域消防相互応援協定	全消防本部	火災及び その他の災害	平成17年9月1日 (平成13年4月1日)
県央消防応援協定	三条市、燕市、加茂市、田上町、 弥彦村、 加茂市・田上町消防衛生保育組合、 燕・弥彦総合事務組合	火災及び その他の災害	平成22年10月13日 (昭和45年11月30日)
南部地区消防応援協定	新潟市、燕市、弥彦村	火災及び その他の災害	平成10年1月1日 (昭和43年4月1日)
中部消防応援協定	長岡市、三条市、柏崎市、魚沼市、 見附市、南魚沼市、小千谷市、 十日町地域広域事務組合、 加茂市・田上町消防衛生保育組合、 燕・弥彦総合事務組合	火災及び その他の災害	平成22年3月31日 (昭和28年11月25日)
新潟県消防防災ヘリコプター応援協定	新潟県及び新潟県下の市町村、 消防の一部事務組合、 消防を含む一部事務組合	火災及び その他の災害	平成19年4月1日 (平成7年4月1日)

※()内は、当初の締結年月日である。

4-5 緊急消防援助隊登録状況

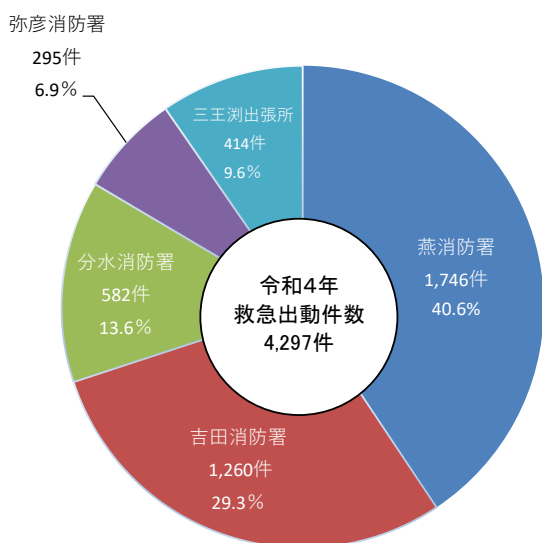
令和5年4月1日現在

部隊名	登録年月
1. 消火隊 2隊	平成17年4月
2. 救急隊 1隊	平成20年4月
3. 救助隊 1隊	平成20年4月
4. 救急隊 1隊	平成22年4月
5. 後方支援隊 1隊	平成25年4月
6. 消火隊 1隊	平成31年4月

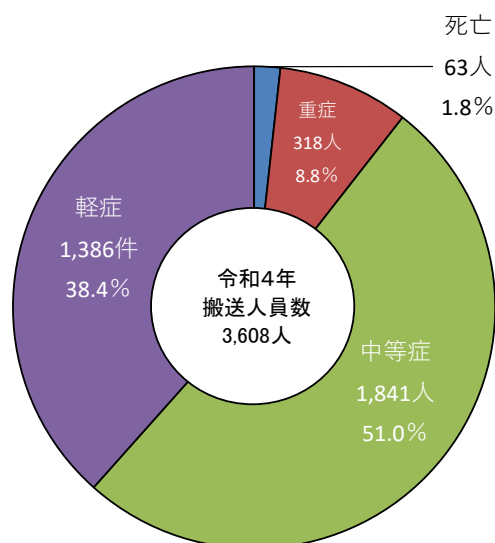


5-1 救急の状況

出動署所 区分	合計	燕消防署	吉田消防署	分水消防署	弥彦消防署	三王測出張所
救急出動件数	4,297	1,746	1,260	582	295	414
搬送人員	3,608	1,452	1,074	496	236	350
死亡	63	17	20	13	5	8
重症	318	153	86	28	22	29
中等症	1,841	796	493	281	104	167
軽症	1,386	486	475	174	105	146
その他						
不搬送件数	707	299	190	94	60	64
管外医療機関搬送人数	1,626	711	461	214	105	135

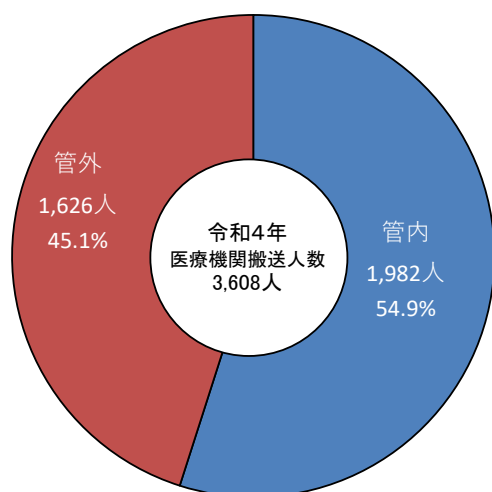


署所別

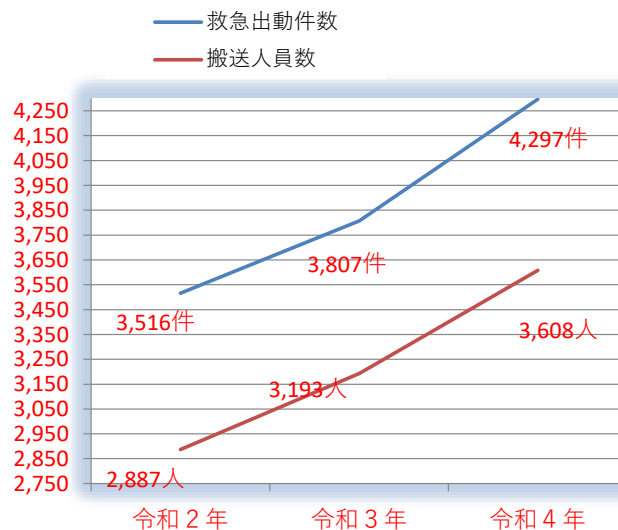


傷病程度別

過去3年間の推移



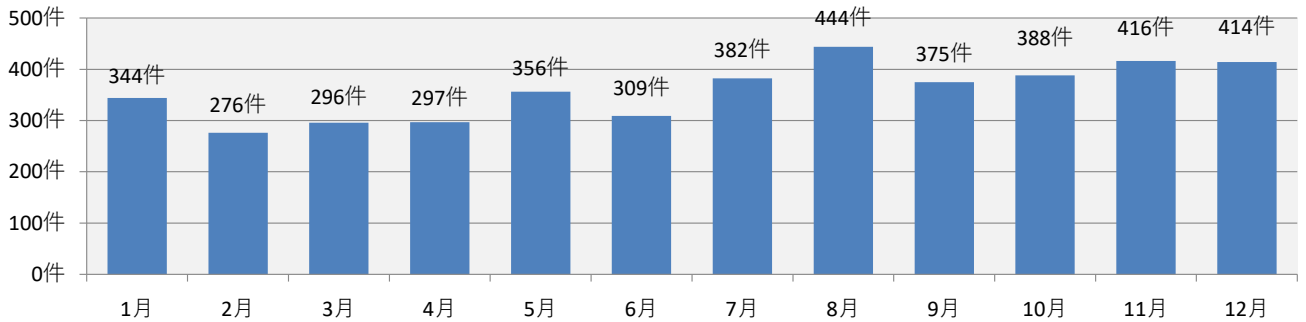
搬送別



5-2 月別救急出動状況

種別 \ 月別	合計	1月	2月	3月	4月	5月	6月	7月	8月	9月	10月	11月	12月
火災	23	1	1	1			3	5	2		1	1	8
自然事故災害													
水難事故	4				2		1			1			
交通事故	240	15	23	20	15	19	19	20	14	26	29	25	15
労働災害事故	99	5	6	5	9	8	9	12	8	11	10	9	7
運動競技事故	51				2	13	3	9	14	7	2		1
一般負傷	637	55	47	38	41	70	46	51	55	49	54	68	63
加害	4	1							1	1	1		
自損行為	33	2	1	3	1	4	1	2	4	1	4	8	2
急病	2,659	219	167	200	189	208	191	238	291	227	234	231	264
その他	547	46	31	29	38	34	36	45	55	52	53	74	54
合計	4,297	344	276	296	297	356	309	382	444	375	388	416	414

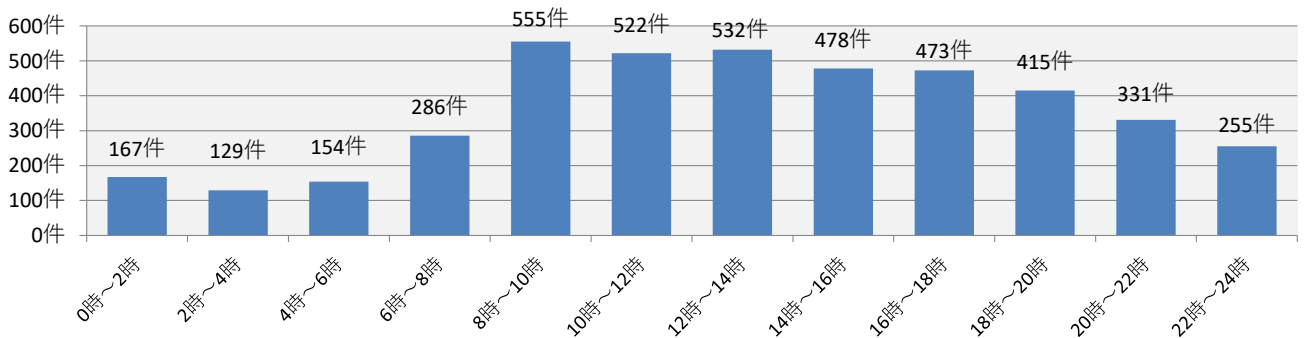
※「その他」欄には、「転院搬送」「医師等搬送」「医療資機材等輸送」を含む。



5-3 時間帯別救急出動状況

種別 \ 時間帯	合計	0時 ~ 2時	2時 ~ 4時	4時 ~ 6時	6時 ~ 8時	8時 ~ 10時	10時 ~ 12時	12時 ~ 14時	14時 ~ 16時	16時 ~ 18時	18時 ~ 20時	20時 ~ 22時	22時 ~ 24時
火災	23			1	1	7	1	2	6	2	1	1	1
自然事故災害													
水難事故	4					2	2						
交通事故	240	1	4	6	19	35	29	32	23	41	33	8	9
労働災害事故	99		1	1	1	13	18	22	21	12	8		2
運動競技事故	51					1	7	9	12	7		4	11
一般負傷	637	19	10	23	51	80	75	65	83	86	64	45	36
加害	4	1						1				2	
自損行為	33	1	1	2	1	6	5	4	1	5	2	2	3
急病	2,659	139	108	115	209	348	264	269	238	258	278	254	179
その他	547	6	5	6	4	63	121	128	94	62	29	15	14
合計	4,297	167	129	154	286	555	522	532	478	473	415	331	255

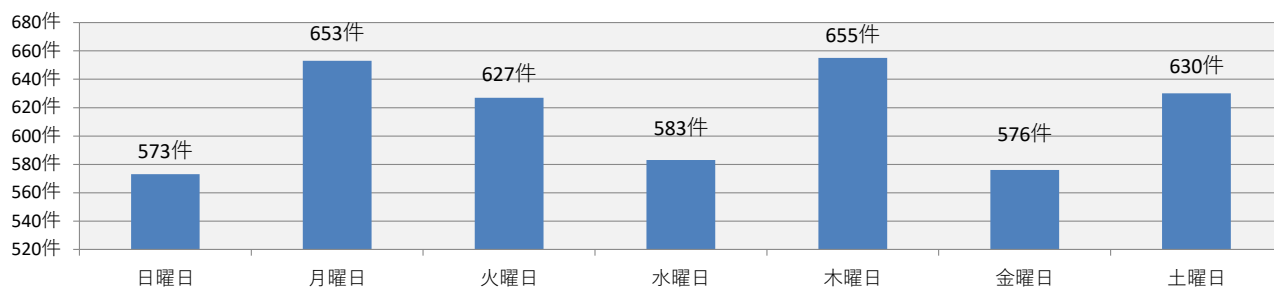
※「その他」欄には、「転院搬送」「医師等搬送」「医療資機材等輸送」を含む。



5-4 曜日別救急出動状況

種別	曜日	合計	日曜日	月曜日	火曜日	水曜日	木曜日	金曜日	土曜日
火災		23	1	3	8	2	4	1	4
自然事故災害									
水難事故		4			1	1		1	1
交通事故		240	33	45	34	22	35	42	29
労働災害事故		99	2	21	20	13	14	22	7
運動競技事故		51	7	2	16	6	3	8	9
一般負傷		637	101	82	72	81	96	100	105
加害		4	2	2					
自損行為		33	3	5	4	7	8	3	3
急病		2,659	402	394	372	379	387	317	408
その他		547	22	99	100	72	108	82	64
合計		4,297	573	653	627	583	655	576	630

※「その他」欄には、「転院搬送」「医師等搬送」「医療資機材等輸送」を含む。



5-5 普通救命講習等の状況

区分	合計		吉田消防署		燕消防署		分水消防署		弥彦消防署		三王淵出張所		定期講習
	普通救命	その他	普通救命	その他	普通救命	その他	普通救命	その他	普通救命	その他	普通救命	その他	普通救命
実施回数	25	52	10	15	4	22	4	11	1	2	1	2	5
延べ人数	263	1,233	142	366	49	425	26	340	2	30	5	72	39

※その他：普通救命講習に該当しない短時間講習

5-6 医療機関別搬送人員状況

種別	医療機関	合計	救急医療機関					その他の医療機関					その他の場所		
			国立	公立	公的	私的		国立	公立	公的	私的		接骨院等	その他	
						病院	診療所				病院	診療所			
急病		2,189	68	1,355	255	275			20	13	75	17	110		1
うち管外		817	68	85	255	275			20	13	75	17	8		1
交通事故		214	11	97	15	34			1		14		42		
うち管外		89	11	12	15	34			1		14		2		
一般負傷		560	14	237	46	178			4		27	2	52		
うち管外		295	14	21	46	178			4		27	2	3		
その他		645	62	260	137	145			7	3	6	10	14		1
うち管外		425	62	54	137	145			7	3	6	10			1
合計		3,608	155	1,949	453	632			32	16	122	29	218		2
うち管外		1,626	155	172	453	632			32	16	122	29	13		2

5-7 事故種別年齢区分別傷病程度別搬送状況

事故種別 区分	合	火	自然	水	交	労働	運動	一	加	自	急	そ
	計	災	事故	難	通	災害	競技	般	害	損	病	の
			災害	事故	事故	事故	事故	負		行		他
								傷		為		
新生児												
死亡												
重症												
中等症												
軽症												
その他												
乳幼児	149				4			38			104	3
死亡												
重症	1							1				
中等症	34				1			5			26	2
軽症	114				3			32			78	1
その他												
少年	110				18		5	19		1	61	6
死亡												
重症	1						1					
中等症	39				5					1	28	5
軽症	70				13		4	19			33	1
その他												
成人	1,017	6			121	76	41	89		12	588	84
死亡	6									1	5	
重症	65				4	5	1	2		2	34	17
中等症	431	2			27	35	28	31		9	236	63
軽症	515	4			90	36	12	56			313	4
その他												
高齢者	2,332	1			71	20	2	414	1	5	1,436	382
死亡	57							2		2	53	
重症	251	1			5	1		30		2	150	62
中等症	1,337				13	13		176	1		820	314
軽症	687				53	6	2	206		1	413	6
その他												
合計	3,608	7			214	96	48	560	1	18	2,189	475
死亡	63							2		3	58	
重症	318	1			9	6	2	33		4	184	79
中等症	1,841	2			46	48	28	212	1	10	1,110	384
軽症	1,386	4			159	42	18	313		1	837	12
その他												

5-8 現場到着所要時間別出動状況

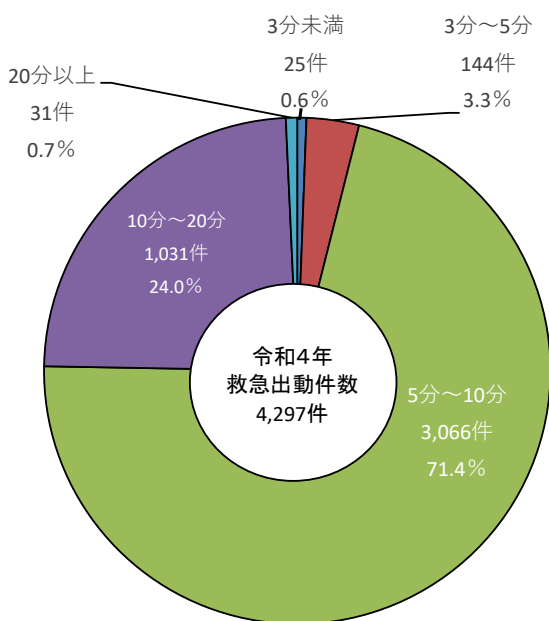
種別 \ 時間	合計	3分未満	3分以上 5分未満	5分以上 10分未満	10分以上 20分未満	20分以上	現場到着平均 所要時間
急病	2,659	18	74	1,871	686	10	8.3分
交通事故	240	2	3	155	76	4	9.1分
一般負傷	637	3	14	462	151	7	8.2分
その他	761	2	53	578	118	10	8.0分
合計	4,297	25	144	3,066	1,031	31	8.3分

※「その他」欄には、「転院搬送」「医師等搬送」「医療資機材等輸送」を含む。

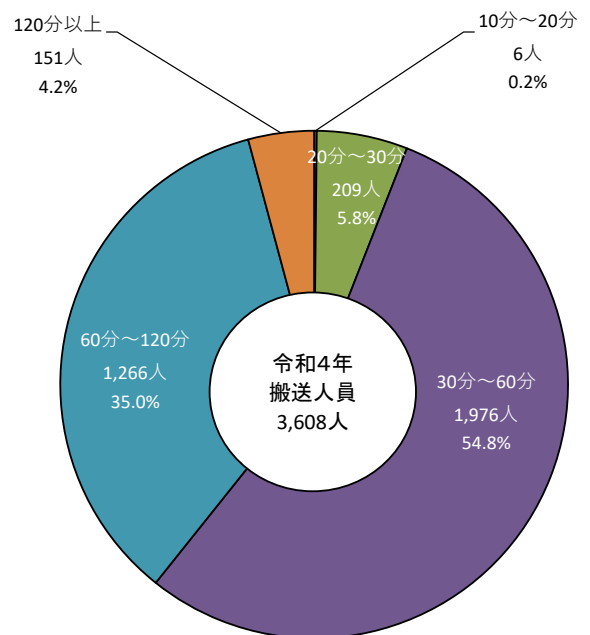
5-9 収容所要時間別搬送状況

種別 \ 時間	合計	10分未満	10分以上 20分未満	20分以上 30分未満	30分以上 60分未満	60分以上 120分未満	120分以上	収容平均 所要時間
急病	2,189		3	124	1,172	774	116	61.1分
うち管外	817		1	13	262	458	83	
交通事故	214		1	4	115	90	4	61.0分
うち管外	89			1	22	62	4	
一般負傷	560			13	298	226	23	63.8分
うち管外	295				105	168	22	
その他	645		2	68	391	176	8	51.5分
うち管外	425		1	22	235	159	8	
合計	3,608		6	209	1,976	1,266	151	59.8分
うち管外	1,626		2	36	624	847	117	

※収容所要時間：119番覚知～病院到着までの時間



現場到着所要時間別出動状況

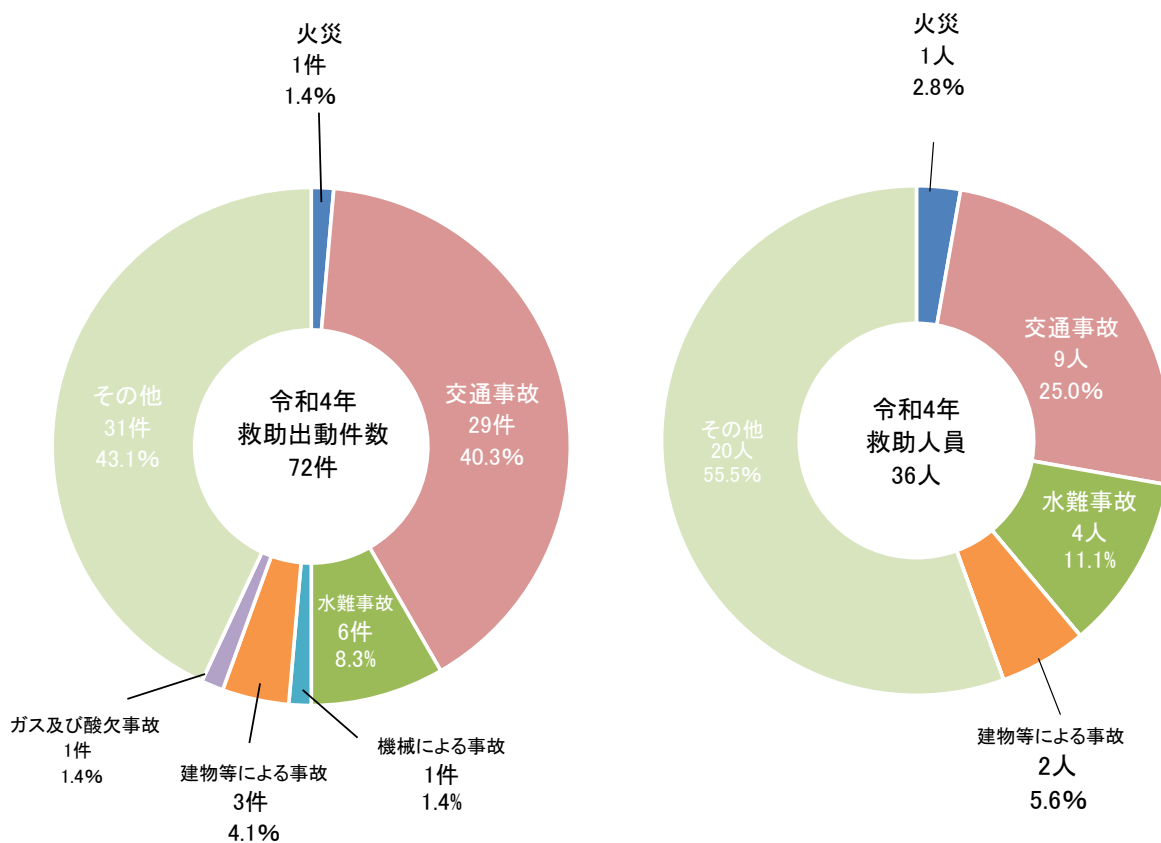


収容所要時間別搬送状況

6-1 救助の状況

区分	種別	合計	火災	交通事故	水難事故	自然災害	機械による事故	建物等による事故	ガス及び酸欠事故	破裂事故	その他
出動件数		72	1	29	6		1	3	1		31
	燕市	58	1	25	6		1	3	1		21
	弥彦村	14		4							10
	管外										
救助活動件数		37	1	9	5			2			20
救助人員		36	1	9	4			2			20
救助出動人員		981	33	401	95		14	35	15		388
救助活動人員		370	6	82	69			20			193

※出動・活動人員数に救急隊等含む。



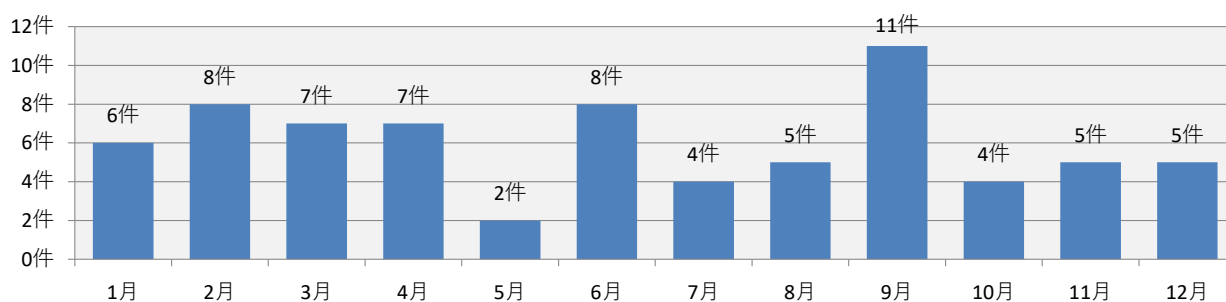
6-2 救助隊編成状況

令和5年4月1日現在

隊別	区分	隊員数	階級別内訳			
			消防司令補	消防士長	消防副士長	消防士
燕消防署	(第3条)	16	6	6	4	
吉田消防署	(第3条)	20	6	5	4	5
合計	2隊	36	12	11	8	5

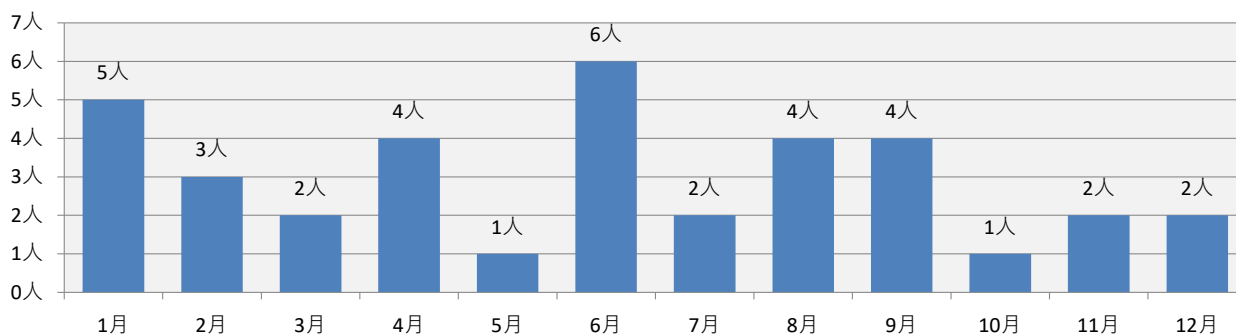
6-3 月別救助出動状況

種別	月別	合計	1月	2月	3月	4月	5月	6月	7月	8月	9月	10月	11月	12月
火災（建物）		1	1											
火災（以外）														
交通事故		29	2	3	6	2	1	2	3	3	4		2	1
水難事故		6				2		1			2			1
自然災害事故														
機械による事故		1				1								
建物等による事故		3	1								1	1		
ガス及び酸欠事故		1		1										
爆発事故														
その他		31	2	4	1	2	1	5	1	2	4	3	3	3
合計		72	6	8	7	7	2	8	4	5	11	4	5	5



6-4 月別救助人員

種別	月別	合計	1月	2月	3月	4月	5月	6月	7月	8月	9月	10月	11月	12月
火災（建物）		1	1											
火災（以外）														
交通事故		9	1	1	2				2	2				1
水難事故		4				2		1			1			
自然災害事故														
機械による事故														
建物等による事故		2	1								1			
ガス及び酸欠事故														
爆発事故														
その他		20	2	2		2	1	5		2	2	1	2	1
合計		36	5	3	2	4	1	6	2	4	4	1	2	2



6-5 救助用資機材現有状況

令和5年4月1日現在

分類(品名)	配置別	燕 署		吉田署		分水署	弥彦署	三王測出張所	救助隊保有	合計
		うち救助隊保有		うち救助隊保有						
一般救助用器具	かぎ付きはしご	2	1	2	2				3	4
	三連はしご	4	1	5	1	3	2	1	2	15
	金属製折りたたみはしご又はワイヤはしご	1	1	1	1				2	2
	空気式救助マット	1	1	1	1				2	2
	救命索発射銃	1	1	1	1				2	2
	サバイバースリング	1	1	1	1				2	2
	救助用縛帯	3	3	4	4	2	1		7	10
	平坦架	1	1	1	1				2	2
重量物排除用器具	油圧ジャッキ	1	1	1	1				2	2
	油圧スプレッダー	2	2	2	2				4	4
	可搬ウィンチ	2	1	3	2	1	1		3	7
	マンホール救助器具									
	救助用簡易起重機	1	1	1	1				2	2
	マット型空気ジャッキ式	2	2	1	1				3	3
	大型油圧スプレッター			1	1	1			1	2
	救助用支柱器具	1	1						1	1
チェーンブロック										
切断器具	油圧切断器	2	2	1	1	2			3	5
	エンジンカッター	5	1	6	2	3	1	1	3	16
	ガス溶断機	1	1	1	1				2	2
	チェーンソー	3	1	1	1	2	1	1	2	8
	鉄線カッター	2	2	1	1	3	2	1	3	9
	空気鋸	1	1	1	1				2	2
	空気切断機	1	1						1	1
	大型油圧切断機	1	1	1	1	1			2	3
コンクリート・鉄筋切断用チェーンソー										
破壊用器具	万能斧	1	1	3	1	3	3		2	10
	ハンマー	1	1	1	1	1	1		2	4
	携帯用コンクリート破壊器具	1	1	1	1		1		2	3
	削岩機	1	1	1	1	1	1		2	4
	ハンマドリル	1	1						1	1
検知・測定用器具	生物剤検知器									
	可燃性ガス測定器	2	2	2	2	1	1	1	4	7
	有毒ガス測定器	2	2	2	2	1	1	1	4	7
	酸素濃度測定器	2	2	2	2	1	1	1	4	7
	放射線測定器	3	3	5	5				8	8
呼吸保護用具	空気呼吸器(空気ポンペを除く)	30	5	48	8	14	7	4	13	103
	空気補充用ポンペ	101		101		32	18	8		260
	軽量ポンペ(7L×29.4MPa)	67		67		27	17	8		186
	軽量ポンペ(8L×14.7MPa)	23		20		5	1			49
	鋼鉄ポンペ(8L×14.7MPa)	11		12						23
	鋼鉄ポンペ(6L×14.8MPa)									
	鋼鉄ポンペ(4L×14.7MPa)			2						2
酸素呼吸器	2	2						2	2	
簡易呼吸器										

呼吸保護用具	防塵マスク	5	5	12	12				17	17
	送排風機一式	2	1	3	2	1			3	6
	エアラインマスク									
隊員保護用具	耐電手袋	2	2	17	17	6	4		19	29
	耐電衣	2	2	5	5				7	7
	耐電ズボン	2	2	5	5				7	7
	耐電長靴	2	2	5	5		4		7	11
	防塵メガネ	11	5	20	20		6		25	37
	携帯警報器	23	5	23	8	12	4	4	13	66
	防毒マスク	8	5	26	20	6	3	3	25	46
	化学防護服（陽圧式化学防護服を除く）	11	5	19	5				10	30
	陽圧式化学防護服	4	4						4	4
	耐熱服	4		4						8
	放射線防護服									
	特殊ヘルメット									
	水難救助用具	潜水器具								
救命胴衣		61	53	51	51	18	10	5	104	145
水中投光器		1	1						1	1
救命浮環		4	4	2	2	8	1	1	6	16
浮標										
救命ボート		3	3	1	1	1			4	5
船外機		3	3			1			3	4
水中スクーター										
水中無線機										
水中時計										
水中テレビカメラ										
山岳救助用具	登山器具									
	バスケット担架	2	2	1	1	1	1	1	3	6
高度救助用具	画像探索機	1	1						1	1
	地中音響探索機									
	熱画像直視装置	2	1	2	1	1		1	2	6
	夜間用暗視装置									
	電磁波探査装置									
	二酸化炭素探査装置									
	水中探査装置									
	地震警報器									
その他の救助用具	投光器一式（投光器・発電機・コードリール・三脚を含む）	5	1	7	2	3	2	1	3	18
	携帯投光器	13	3	10	2	3	1	3	5	30
	携帯拡声器	6	2	7	2	4	4	1	4	22
	携帯無線機	10	2	20	8	9	8	7	10	54
	応急処置用セット	1	1	1	1			1	2	3
	車両移動器具	1	1	1	1				2	2
	緩降機	1	1						1	1
	ロープ登降機	2	2	2	2				4	4
	救助用降下機	17	17	34	34	8	6		51	65
	発電機（投光器一式以外）			2		2	3			7

7-1 無線機設置状況

アナログ局

種別		防 災 波
呼出名称		
消	つばめやひこしょうぼう	○
防		
本		
部		

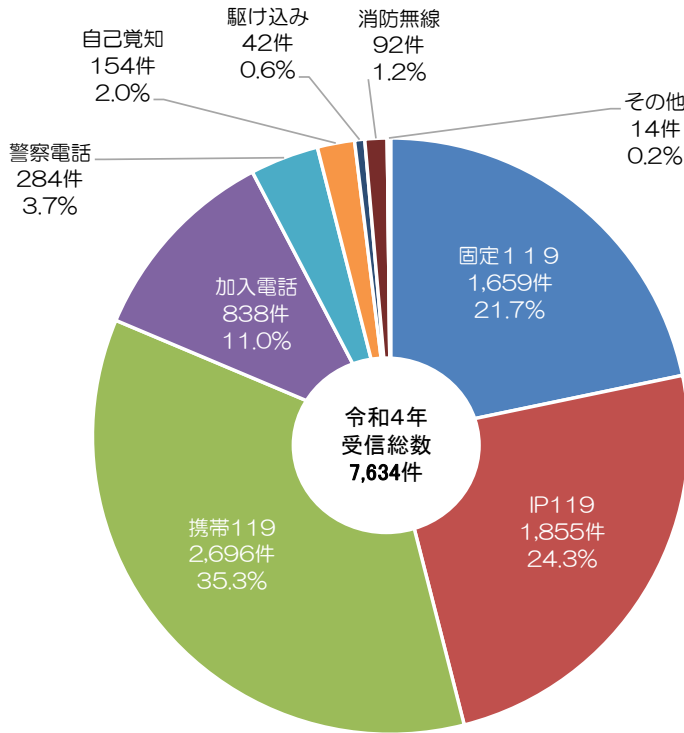
デジタル局

令和5年4月1日現在

種別		出力 (w)	局の種類	活 動 波 1	活 動 波 2	主 運 用 波 1	主 運 用 波 2	主 運 用 波 3	主 運 用 波 4	主 運 用 波 5	主 運 用 波 6	主 運 用 波 7	統 制 波 1	統 制 波 2	統 制 波 3	
呼出名称																
消 防 本 部	つばめやひこしょうぼう	20	基 地 局	○	○								○	○	○	○
	つばめやひこ101	5	陸上移動局	○	○	○	○	○	○	○	○	○	○	○	○	○
	” 102	5	”	○	○	○	○	○	○	○	○	○	○	○	○	○
	” 103	5	”	○	○	○	○	○	○	○	○	○	○	○	○	○
	” 104	5	”	○	○	○	○	○	○	○	○	○	○	○	○	○
	” 105	5	”	○	○	○	○	○	○	○	○	○	○	○	○	○
燕 消 防 署	つばめやひこ901	10	”	○	○	○	○	○	○	○	○	○	○	○	○	○
	つばめやひこ902	10	陸上移動局	○	○	○	○	○	○	○	○	○	○	○	○	○
	つばめしれい1	10	”	○	○	○	○	○	○	○	○	○	○	○	○	○
	つばめぼんぶ1	10	”	○	○	○	○	○	○	○	○	○	○	○	○	○
	つばめぼんぶ2	10	”	○	○	○	○	○	○	○	○	○	○	○	○	○
	つばめたんく1	10	”	○	○	○	○	○	○	○	○	○	○	○	○	○
	つばめきゅうじょ1	10	”	○	○	○	○	○	○	○	○	○	○	○	○	○
	つばめけいぼう1	10	”	○	○	○	○	○	○	○	○	○	○	○	○	○
	つばめけいぼう2	10	”	○	○	○	○	○	○	○	○	○	○	○	○	○
	つばめきゅうきゅう1	10	”	○	○	○	○	○	○	○	○	○	○	○	○	○
	つばめきゅうきゅう2	10	”	○	○	○	○	○	○	○	○	○	○	○	○	○
	つばめしれい11	5	”	○	○	○	○	○	○	○	○	○	○	○	○	○
	つばめしれい12	5	”	○	○	○	○	○	○	○	○	○	○	○	○	○
	つばめぼんぶ11	5	”	○	○	○	○	○	○	○	○	○	○	○	○	○
つばめぼんぶ12	5	”	○	○	○	○	○	○	○	○	○	○	○	○	○	
つばめたんく11	5	”	○	○	○	○	○	○	○	○	○	○	○	○	○	
つばめきゅうじょ11	5	”	○	○	○	○	○	○	○	○	○	○	○	○	○	
つばめきゅうじょ12	5	”	○	○	○	○	○	○	○	○	○	○	○	○	○	
吉 田 消 防 署	つばめきゅうきゅう11	5	”	○	○	○	○	○	○	○	○	○	○	○	○	○
	つばめきゅうきゅう12	5	”	○	○	○	○	○	○	○	○	○	○	○	○	○
	よしだしれい1	10	陸上移動局	○	○	○	○	○	○	○	○	○	○	○	○	○
	よしだたんく1	10	”	○	○	○	○	○	○	○	○	○	○	○	○	○
	よしだぼんぶ1	10	”	○	○	○	○	○	○	○	○	○	○	○	○	○
	よしだぼんぶ2	10	”	○	○	○	○	○	○	○	○	○	○	○	○	○
	よしだはしご1	10	”	○	○	○	○	○	○	○	○	○	○	○	○	○
	よしだけいぼう1	10	”	○	○	○	○	○	○	○	○	○	○	○	○	○
	よしだきゅうじょ1	10	”	○	○	○	○	○	○	○	○	○	○	○	○	○
	よしだかがく1	10	”	○	○	○	○	○	○	○	○	○	○	○	○	○
	よしだきゅうきゅう1	10	”	○	○	○	○	○	○	○	○	○	○	○	○	○
	よしだきゅうきゅう2	10	”	○	○	○	○	○	○	○	○	○	○	○	○	○
	よしだしれい11	5	”	○	○	○	○	○	○	○	○	○	○	○	○	○
	よしだたんく11	5	”	○	○	○	○	○	○	○	○	○	○	○	○	○
よしだたんく12	5	”	○	○	○	○	○	○	○	○	○	○	○	○	○	
よしだぼんぶ11	5	”	○	○	○	○	○	○	○	○	○	○	○	○	○	
よしだぼんぶ12	5	”	○	○	○	○	○	○	○	○	○	○	○	○	○	
よしだはしご11	5	”	○	○	○	○	○	○	○	○	○	○	○	○	○	
よしだはしご12	5	”	○	○	○	○	○	○	○	○	○	○	○	○	○	
よしだけいぼう11	5	”	○	○	○	○	○	○	○	○	○	○	○	○	○	
よしだきゅうじょ11	5	”	○	○	○	○	○	○	○	○	○	○	○	○	○	
よしだきゅうじょ12	5	”	○	○	○	○	○	○	○	○	○	○	○	○	○	
弥 彦 消 防 署	よしだきゅうきゅう11	5	”	○	○	○	○	○	○	○	○	○	○	○	○	○
	よしだきゅうきゅう12	5	”	○	○	○	○	○	○	○	○	○	○	○	○	○
	つばめやひこ903	10	陸上移動局	○	○	○	○	○	○	○	○	○	○	○	○	○
	ぶんすいしれい1	10	”	○	○	○	○	○	○	○	○	○	○	○	○	○
	ぶんすいたんく1	10	”	○	○	○	○	○	○	○	○	○	○	○	○	○
	ぶんすいぼんぶ1	10	”	○	○	○	○	○	○	○	○	○	○	○	○	○
	ぶんすいけいぼう1	10	”	○	○	○	○	○	○	○	○	○	○	○	○	○
	ぶんすいきゅうきゅう1	10	”	○	○	○	○	○	○	○	○	○	○	○	○	○
	ぶんすいきゅうきゅう2	10	”	○	○	○	○	○	○	○	○	○	○	○	○	○
	ぶんすいしれい11	5	”	○	○	○	○	○	○	○	○	○	○	○	○	○
	ぶんすいたんく11	5	”	○	○	○	○	○	○	○	○	○	○	○	○	○
	ぶんすいぼんぶ11	5	”	○	○	○	○	○	○	○	○	○	○	○	○	○
	ぶんすいぼんぶ12	5	”	○	○	○	○	○	○	○	○	○	○	○	○	○
	ぶんすいけいぼう11	5	”	○	○	○	○	○	○	○	○	○	○	○	○	○
ぶんすいけいぼう12	5	”	○	○	○	○	○	○	○	○	○	○	○	○	○	
ぶんすいきゅうきゅう11	5	”	○	○	○	○	○	○	○	○	○	○	○	○	○	
ぶんすいきゅうきゅう12	5	”	○	○	○	○	○	○	○	○	○	○	○	○	○	
三 王 岡 出 張 所	つばめやひこ904	10	陸上移動局	○	○	○	○	○	○	○	○	○	○	○	○	○
	やひこしれい1	10	”	○	○	○	○	○	○	○	○	○	○	○	○	○
	やひこたんく1	10	”	○	○	○	○	○	○	○	○	○	○	○	○	○
	やひこぼんぶ1	10	”	○	○	○	○	○	○	○	○	○	○	○	○	○
	やひこけいぼう1	10	”	○	○	○	○	○	○	○	○	○	○	○	○	○
	やひこきゅうきゅう1	10	”	○	○	○	○	○	○	○	○	○	○	○	○	○
	やひこしれい11	5	”	○	○	○	○	○	○	○	○	○	○	○	○	○
	やひこたんく11	5	”	○	○	○	○	○	○	○	○	○	○	○	○	○
	やひこぼんぶ11	5	”	○	○	○	○	○	○	○	○	○	○	○	○	○
	やひこきゅうきゅう11	5	”	○	○	○	○	○	○	○	○	○	○	○	○	○
つばめやひこ905	10	陸上移動局	○	○	○	○	○	○	○	○	○	○	○	○	○	
さんのうけいぼう1	10	”	○	○	○	○	○	○	○	○	○	○	○	○	○	
さんのうぼんぶ1	10	”	○	○	○	○	○	○	○	○	○	○	○	○	○	
さんのうきゅうきゅう1	10	”	○	○	○	○	○	○	○	○	○	○	○	○	○	
さんのうぼんぶ11	5	”	○	○	○	○	○	○	○	○	○	○	○	○	○	
さんのうきゅうきゅう11	5	”	○	○	○	○	○	○	○	○	○	○	○	○	○	

7-2 覚知別受信状況

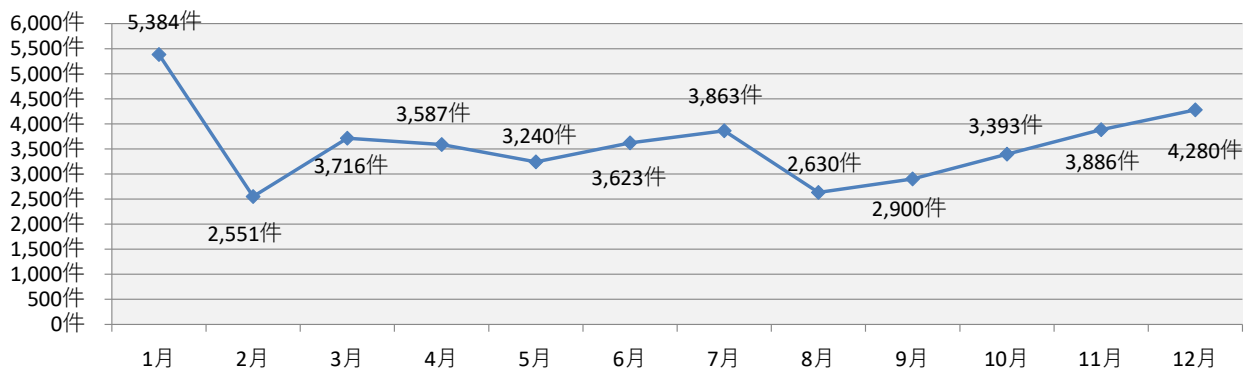
合計	119番			加入電話	警察電話	自己覚知	駆け込み	消防無線	事後聞知	その他 (ヘルプネット 含む)
	固定回線	IP回線	携帯回線							
7,634	1,659	1,855	2,696	838	284	154	42	92	0	14



覚知別受信状況

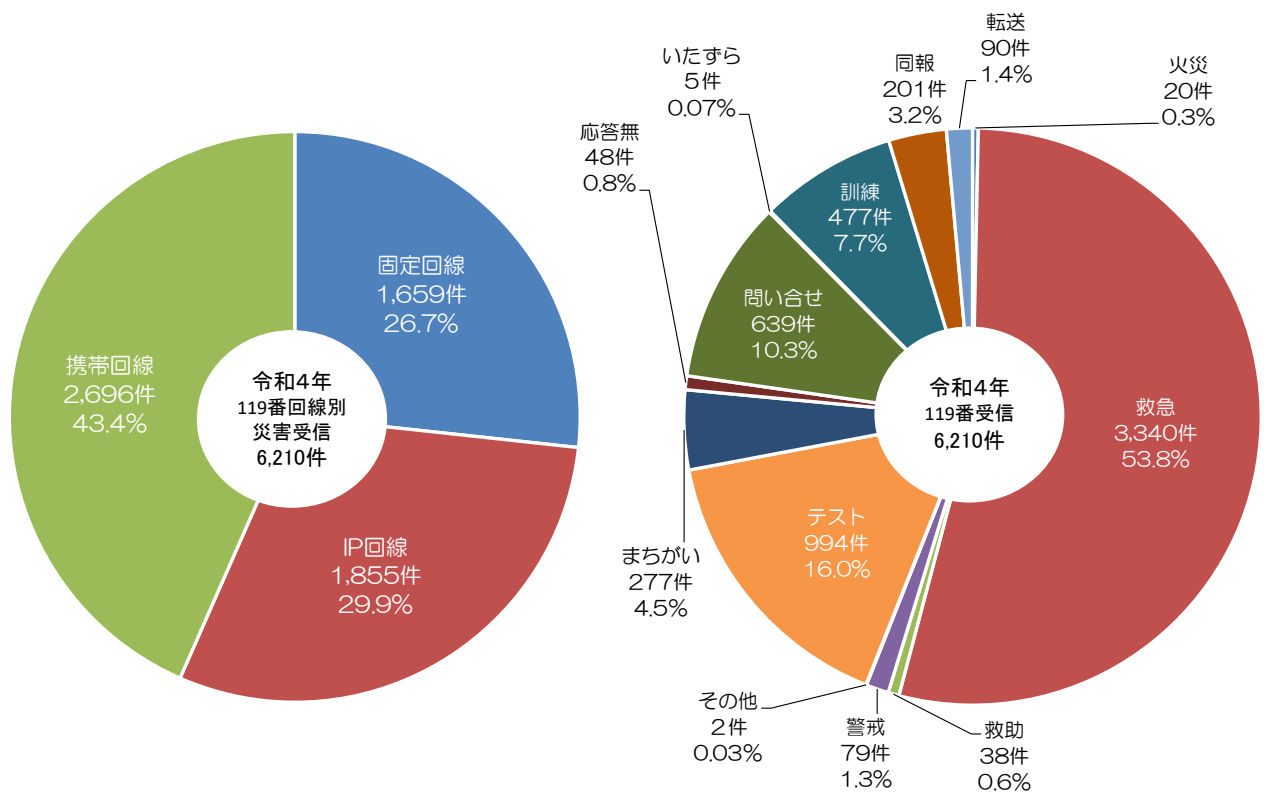
7-3 テレホンサービス利用状況

合計	1月	2月	3月	4月	5月	6月	7月	8月	9月	10月	11月	12月
43,053	5,384	2,551	3,716	3,587	3,240	3,623	3,863	2,630	2,900	3,393	3,886	4,280



7-4 119番回線別受信状況

種別 回線別	合計	災害							災害以外						
		小計	火災	救急	救助	警戒	同報	その他	テスト	まちがい	応答無	問い合わせ	いたすら	訓練	転送
119	6,210	3,680	20	3,340	38	79	201	2	994	277	48	639	5	477	90
固定回線	1,659	918	4	839	6	38	31	0	263	91	15	173	3	194	2
IP回線	1,855	1,169	10	1,103	2	6	48	0	306	47	6	114	0	207	6
携帯回線	2,696	1,593	6	1,398	30	35	122	2	425	139	27	352	2	76	82



119番回線別災害受信状況

119番受信状況



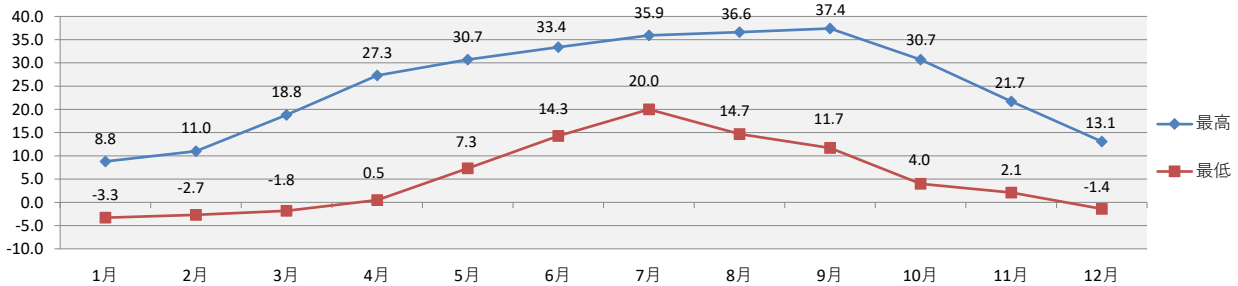
8-1 月別気象状況

観測場所：燕・弥彦総合事務組合消防本部（燕市吉田浜首）

(1) 気温

(°C)

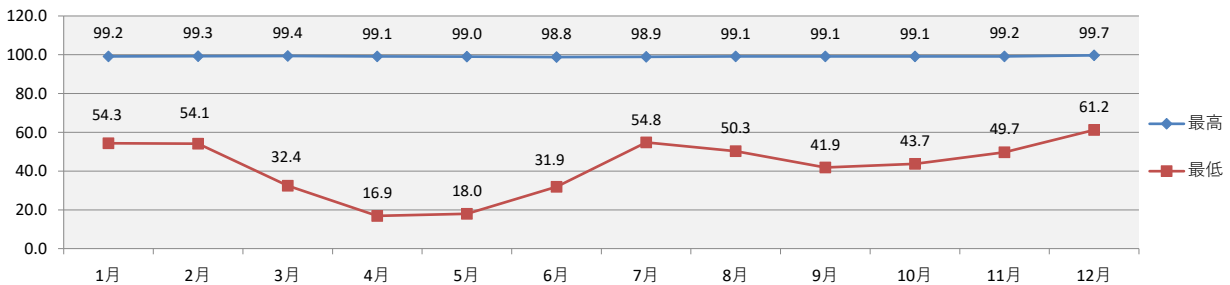
月 区分	1月	2月	3月	4月	5月	6月	7月	8月	9月	10月	11月	12月	年間
最高	8.8	11.0	18.8	27.3	30.7	33.4	35.9	36.6	37.4	30.7	21.7	13.1	37.4
最低	-3.3	-2.7	-1.8	0.5	7.3	14.3	20.0	14.7	11.7	4.0	2.1	-1.4	-3.3
平均	2.2	2.1	6.9	12.5	17.5	21.9	26.6	26.5	23.3	15.3	11.4	4.3	14.2



(2) 湿度

(%)

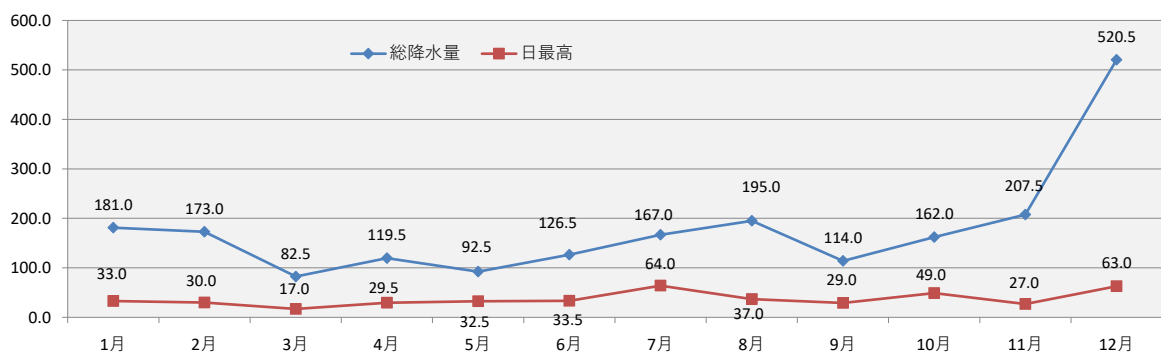
月 区分	1月	2月	3月	4月	5月	6月	7月	8月	9月	10月	11月	12月	年間
最高	99.2	99.3	99.4	99.1	99.0	98.8	98.9	99.1	99.1	99.1	99.2	99.7	99.7
最低	54.3	54.1	32.4	16.9	18.0	31.9	54.8	50.3	41.9	43.7	49.7	61.2	16.9
平均	89.1	90.0	85.6	80.9	77.6	86.0	89.0	89.1	87.7	89.6	91.7	95.4	87.6



(3) 降水量

(mm)

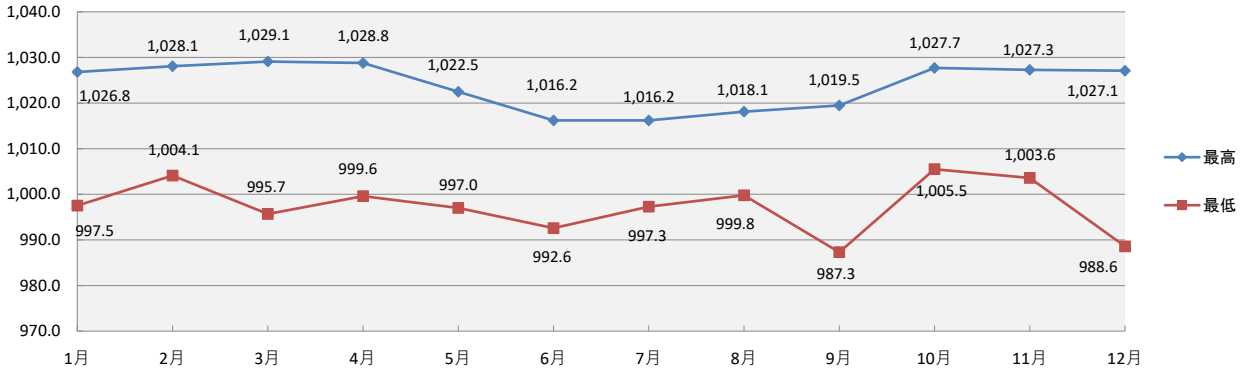
月 区分	1月	2月	3月	4月	5月	6月	7月	8月	9月	10月	11月	12月	年間
総降水量	181.0	173.0	82.5	119.5	92.5	126.5	167.0	195.0	114.0	162.0	207.5	520.5	2,141.0
日最高	33.0	30.0	17.0	29.5	32.5	33.5	64.0	37.0	29.0	49.0	27.0	63.0	64.0
降水日数	24	24	17	12	11	10	12	16	11	13	24	28	202



(4) 気圧

(hPa)

月 区分	1月	2月	3月	4月	5月	6月	7月	8月	9月	10月	11月	12月	年間
最高	1,026.8	1,028.1	1,029.1	1,028.8	1,022.5	1,016.2	1,016.2	1,018.1	1,019.5	1,027.7	1,027.3	1,027.1	1,029.1
最低	997.5	1,004.1	995.7	999.6	997.0	992.6	997.3	999.8	987.3	1,005.5	1,003.6	988.6	987.3
平均	1,016.4	1,017.2	1,015.2	1,015.9	1,011.6	1,008.7	1,006.3	1,007.0	1,012.3	1,018.8	1,018.1	1,015.0	1,013.5

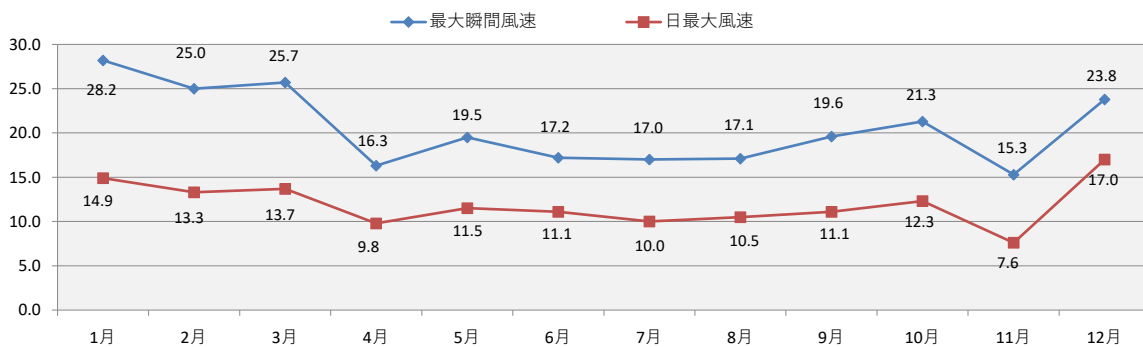


(5) 風速

風速計故障のため巻地区三条地区の平均値

(m/s)

月 区分	1月	2月	3月	4月	5月	6月	7月	8月	9月	10月	11月	12月	年間
最大瞬間風速	28.2	25.0	25.7	16.3	19.5	17.2	17.0	17.1	19.6	21.3	15.3	23.8	28.2
日最大風速	14.9	13.3	13.7	9.8	11.5	11.1	10.0	10.5	11.1	12.3	7.6	17.0	17.0
平均	3.9	3.6	3.0	2.6	2.5	2.7	2.0	2.3	1.8	2.1	2.2	3.7	2.7
最多風向	西北西	北西	南南西	南南西	南南西	北	北	南南西	北	南南西	南南西	南南西	南南西

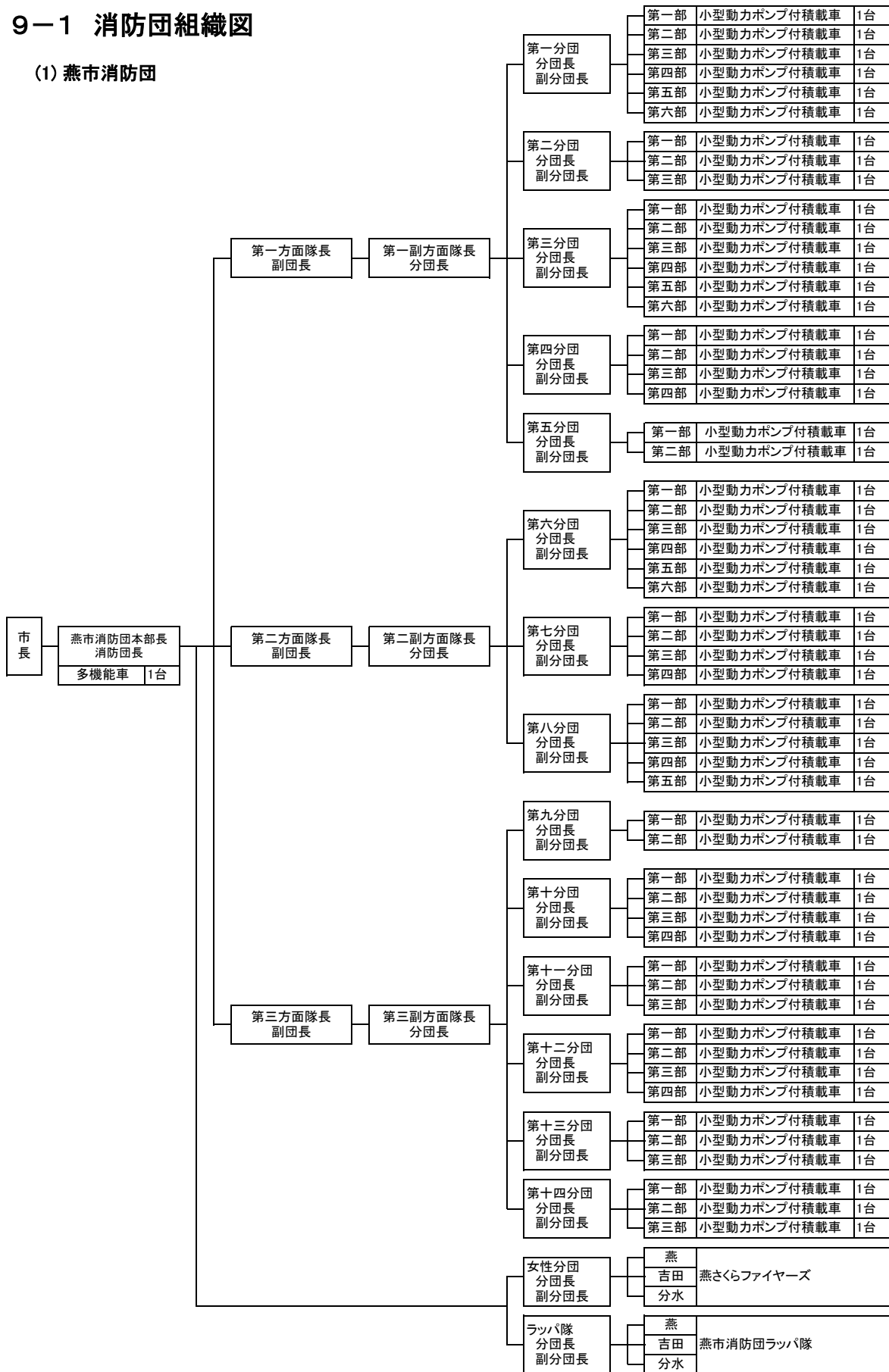


(6) 天候

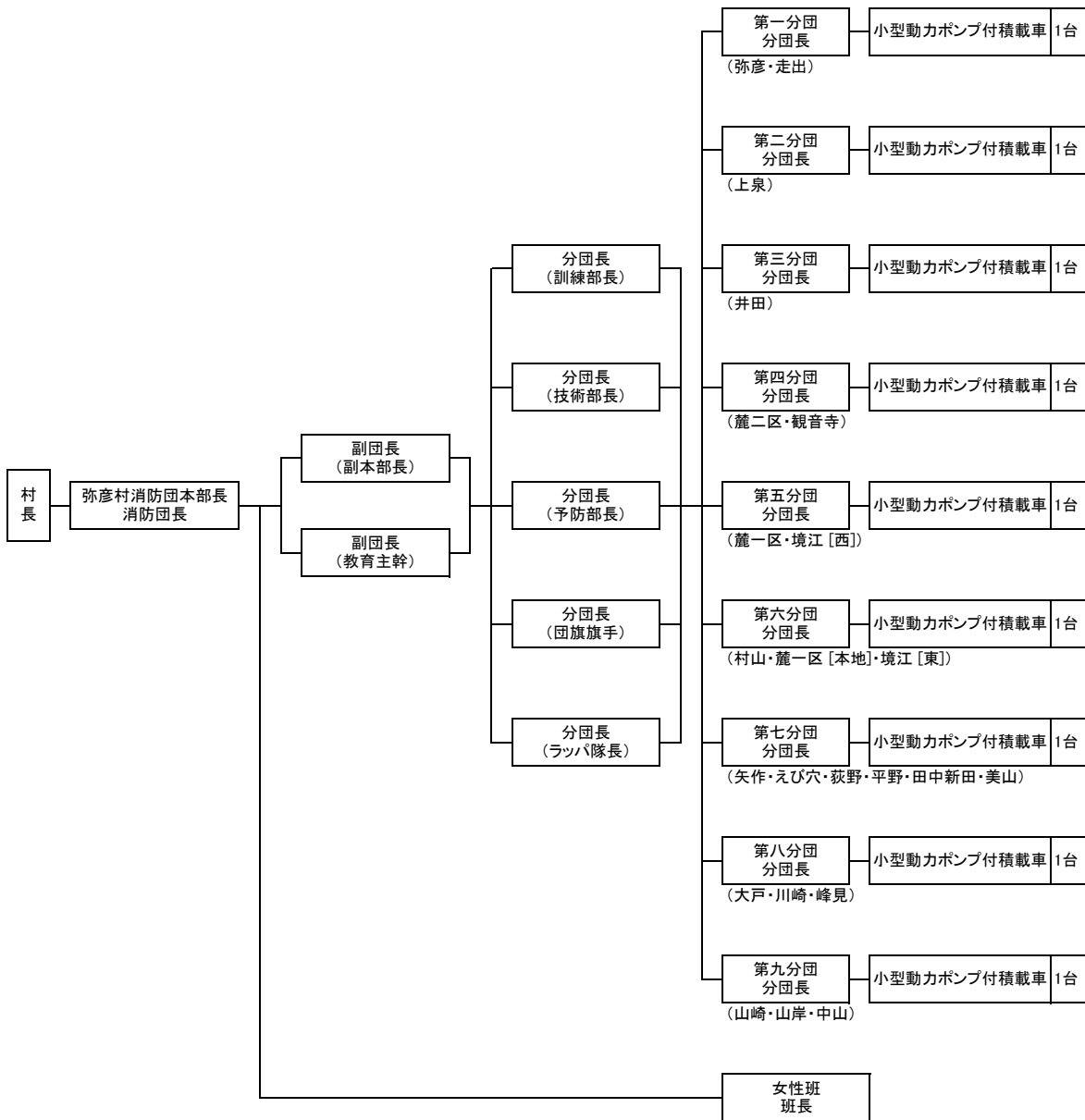
月 区分	1月	2月	3月	4月	5月	6月	7月	8月	9月	10月	11月	12月	計
晴	6	6	12	18	19	12	15	13	16	14	14	3	148
曇	15	13	16	8	8	15	13	11	11	14	14	17	155
雨	3	3	3	4	4	3	3	7	3	3	2	9	47
雪	7	6	0	0	0	0	0	0	0	0	0	2	15

9-1 消防団組織図

(1) 燕市消防団



(2) 弥彦村消防団



9-2 消防団員の配置状況

令和5年4月1日現在

階級 消防団	総計	団長	副団長	分団長	副分団長	部長	班長	団員
燕市消防団	809 (27)	1	3	19 (1)	16 (1)	58 (3)	116 (3)	596 (19)
弥彦村消防団	150 (8)	1	2	14		11	13 (1)	109 (7)
総計	959 (42)	2	5	33 (1)	16 (1)	69 (3)	129 (4)	705 (33)

※下段（ ）は女性消防団員

9-3 消防団員の新任状況

令和4年4月1日～令和5年3月31日入団

年齢 消防団	総計	21歳未満	21歳以上 25歳以下	26歳以上 30歳以下	31歳以上 35歳以下	36歳以上 40歳以下	41歳以上 45歳以下	46歳以上 50歳以下	51歳以上
燕市消防団	14 (0)	1	5	5		1	1	1	
弥彦村消防団	6 (0)		2	2		1		1	
総計	20 (0)	1	7	7	0	2	1	2	0

※下段（ ）は女性消防団員

9-4 消防団員の退職状況

令和4年4月1日～令和5年3月31日退団

区分 消防団	退職 団員数	退職事由		在職年数				
		死亡による	自己都合	5年未満	5年以上 10年未満	10年以上 15年未満	15年以上 20年未満	20年以上
燕市消防団	44 (7)	3	41 (7)	5 (1)	4 (1)	11	8 (1)	16 (4)
弥彦村消防団	4		4	1	1		1	1
総計	48 (7)	3	45 (7)	6 (1)	5 (1)	11	9 (1)	17 (4)

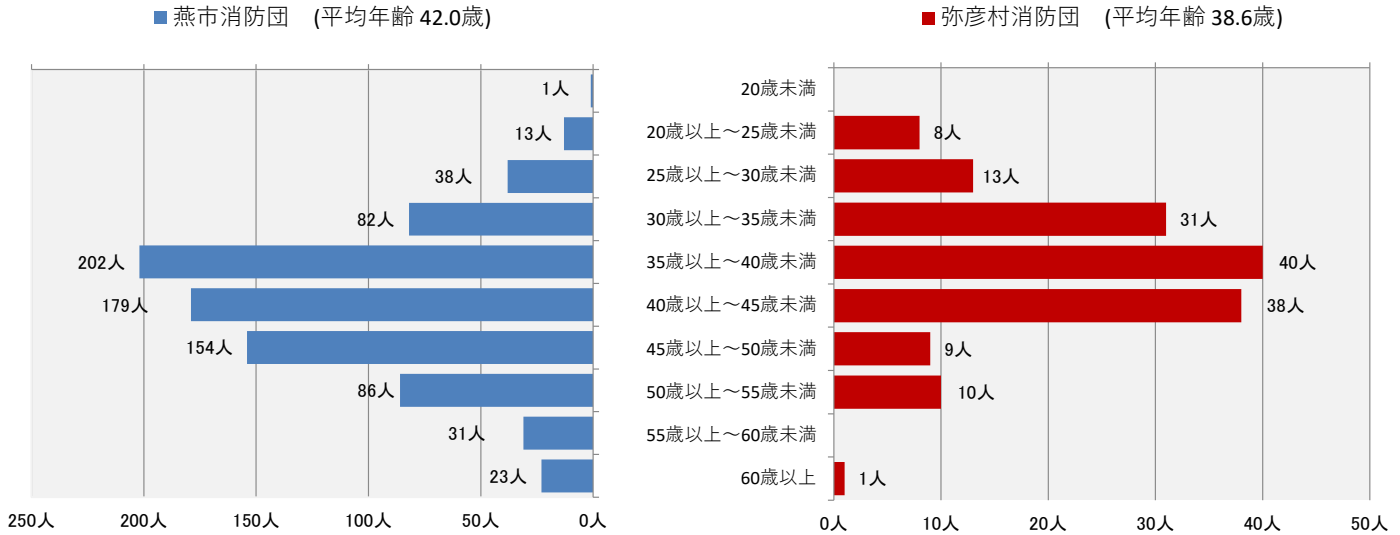
※下段（ ）は女性消防団員

9-5 消防団員の年齢状況

令和5年4月1日現在

消防団	年齢	総数	20歳未満	20歳以上	25歳以上	30歳以上	35歳以上	40歳以上	45歳以上	50歳以上	55歳以上	60歳以上
				25歳未満	30歳未満	35歳未満	40歳未満	45歳未満	50歳未満	55歳未満	60歳未満	
燕市消防団		809 (27)	1	13	38 (1)	82 (2)	202 (4)	179 (4)	154 (4)	86 (7)	31 (4)	23 (1)
弥彦村消防団		150 (8)		8 (1)	13	31	40	38 (3)	9 (2)	10 (1)		1 (1)
総計		959 (35)	1	21 (1)	51 (1)	113 (2)	242 (4)	217 (7)	163 (6)	96 (8)	31 (4)	24 (2)

※下段（ ）は女性消防団員

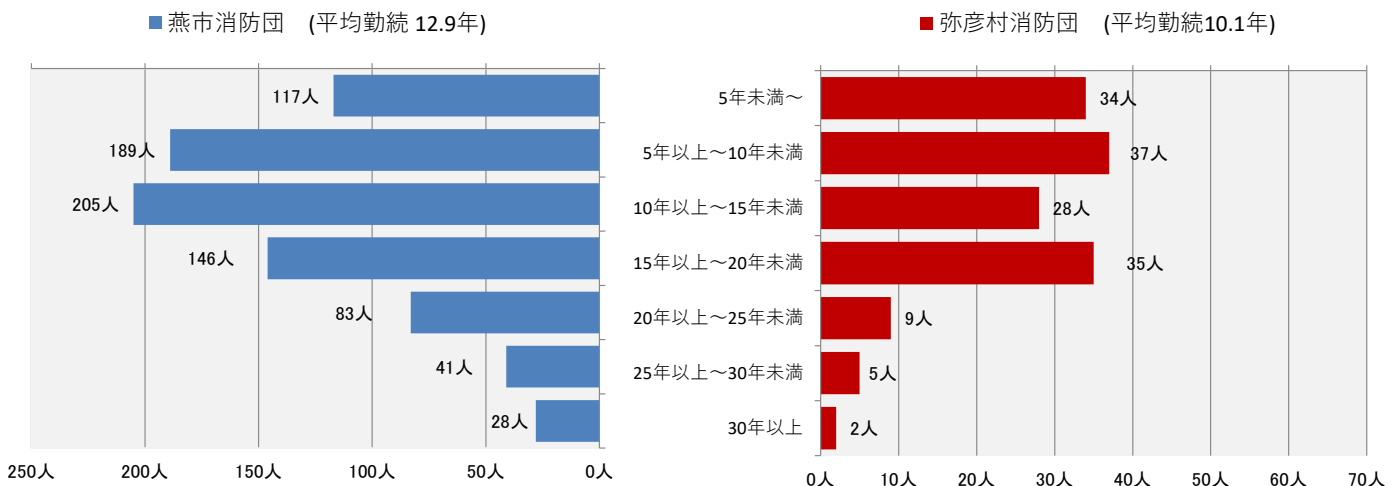


9-6 消防団員の勤続状況

令和5年4月1日現在

消防団	勤続	総数	5年未満	5年以上	10年以上	15年以上	20年以上	25年以上	30年以上
				10年未満	15年未満	20年未満	25年未満	30年未満	
燕市消防団		809 (27)	117 (3)	189 (8)	205 (5)	146 (9)	83 (1)	41 (1)	28
弥彦村消防団		150 (8)	34 (8)	37	28	35	9	5	2
総計		959 (35)	151 (11)	226 (8)	233 (5)	181 (9)	92 (1)	46 (1)	30

※下段（ ）は女性消防団員



9-7 消防団員の職業別状況

令和5年4月1日現在

職業 消防団	総計	農 業	林 業 ・ 狩 猟 業	漁 業 ・ 水 産 業 ・ 殖 業	鉱 業	建 設 業	製 造 業	卸 売 ・ 小 売 業 ・ 飲 食 業	金 融 ・ 保 険 ・ 不 動 産 業	運 輸 ・ 通 信 業	電 気 ・ ガ ス ・ 水 道 業	サ ー ビ ス 業	公 務 員	そ の 他
	燕市消防団	809 (27)	39	1		2	81	366 (8)	96 (7)	7	36	23	81 (6)	8
弥彦村消防団	150 (8)	12				13	66	9		6	4	11 (1)	4	25 (7)
総計	959 (35)	51	1		2	94	432 (8)	105 (7)	7	42	27	92 (7)	12	94 (13)

※下段（ ）は女性消防団員

9-8 消防団員の年報酬状況

令和5年4月1日現在

階級 消防団	団長	副団長	分団長	副分団長	部長	班長	団員
燕市消防団	145,000円	86,000円	69,000円	62,000円	48,000円	37,000円	36,500円
弥彦村消防団	132,000円	86,000円	63,800円		41,800円	37,000円	36,500円

※ 燕市消防団 指揮班 10,000円 ラッパ隊長 21,000円
ラッパ隊員 20,000円

9-9 消防団員の出勤報酬等状況

令和5年4月1日現在

種別 消防団	災害の場合			その他の場合	
	2時間未満	2時間以上4時間未満	4時間以上	警戒、訓練等	広報、会議等
燕市消防団	2,000円/日	4,000円/日	8,000円/日	4,000円/回	3,000円/回
弥彦村消防団	2,000円/日	4,000円/日	8,000円/日	3,600円/回	

9-10 消防団ポンプ等配置状況

(1) 燕市消防団

第一方面隊

令和5年4月1日

区分 分団名	配置場所	機種名	型式	級別	配置年月	経過年数	
本 部	分 水 消 防 署	トーハツ	VF53AS	B-3	R2. 3	3年	
		ニッサンキャラバン	LDF-CW8E26	多機能車	R2. 3	3年	
第 一 分 団	第一部	秋 葉 町 1	シバウラ	SF651MZ	B-3	H20. 11	14年
			トヨタダイナ	TC-TRY220	積載車	H17. 11	17年
	第二部	南 3	トーハツ	VC52BS	B-3	H25. 12	9年
			ダイハツハイゼット	EBD-S331W	積載車	H28. 12	6年
	第三部	下 太 田	ラビットポンプ	Fi8000	B-2	H23. 7	11年
			トヨタダイナ	TC-TRE220	積載車	H15. 12	19年
第 二 分 団	第四部	西 燕	シバウラ	SF651MZ	B-3	H27. 11	7年
			ダイハツハイゼット	EBD-S331W	積載車	H26. 1	9年
	第五部	井 土 巻	トーハツ	VC42AS	B-3	H22. 12	12年
			ダイハツハイゼット	EBD-S331W	積載車	H30. 11	4年
	第六部	廿 六 木 3	シバウラ	SF500	B-3	R2. 12	2年
			ダイハツハイゼット	3BD-S331W	積載車	R2. 12	2年
第 三 分 団	第一部	幸 町	ラビットポンプ	Fi6000	B-3	H22. 1	13年
			ダイハツハイゼット	EBD-S331W	積載車	H29. 10	5年
	第二部	中 央 通 5 2	シバウラ	FF400	B-3	H28. 12	6年
		トヨタダイナ	TC-TRY220	積載車	H15. 12	19年	
第三部	小 高	シバウラ	FF400	B-3	H28. 12	6年	
		ダイハツハイゼット	EBD-S331W	積載車	H28. 12	6年	
第 四 分 団	第一部	小 池	シバウラ	FF500ZXi	B-2	H29. 10	5年
			ダイハツハイゼット	EBD-S331W	積載車	H25. 3	10年
	第二部	杉 柳	シバウラ	SF651MZ	B-3	H27. 1	8年
			トヨタダイナ	GE-YY101	積載車	H13. 1	22年
	第三部	道 金	シバウラ	SF500	B-3	R2. 12	2年
			ダイハツハイゼット	3BD-S331W	積載車	R2. 12	2年
第 五 分 団	第四部	八 王 寺	シバウラ	SF651MZ	B-3	H20. 11	14年
			ダイハツハイゼット	EBD-S331W	積載車	H28. 1	7年
	第五部	大 曲	シバウラ	SF651MZ	B-3	H20. 11	14年
			トヨタダイナ	GE-RZY220	積載車	H13. 9	21年
	第六部	水 道 町 4	トーハツ	VC42AS	B-3	H22. 12	12年
			ダイハツハイゼット	EBD-S331W	積載車	H29. 10	5年
第 六 分 団	第一部	四 ツ 屋	シバウラ	SF651MZ	B-3	H27. 1	8年
			トヨタダイナ	ABF-TRY220	積載車	H21. 10	13年
	第二部	小 古 津 新	ラビットポンプ	P455B	B-3	H18. 10	16年
			ダイハツハイゼット	EBD-S331W	積載車	H28. 1	7年
第三部	灰 方	シバウラ	SF651FZ	B-3	H17. 12	17年	
		トヨタダイナ	GE-YY101	積載車	H12. 12	22年	
第四部	二 階 堂	トーハツ	VF53AS	B-3	H19. 9	15年	
		トヨタダイナ	TC-TRY220	積載車	H19. 9	15年	
第 七 分 団	第一部	松 橋	ラビットポンプ	Fi6000	B-3	H25. 2	10年
			ダイハツハイゼット	EBD-S331W	積載車	H27. 1	8年
第二部	長 所	トーハツ	VF53AS	B-3	H19. 11	15年	
		ダイハツハイゼット	EBD-S331W	積載車	H26. 1	9年	

第二方面隊

令和5年4月1日

区分		配置場所	機種名	型式	級別	配置年月	経過年数
分団名							
第六分団	第一部	吉田西太田	トーハツ	VC52AS	B-3	H13.9	21年
			ダイハツハイゼット	GD-S210P	積載車	H13.9	21年
	第二部	吉田下中野	トーハツ	VC52AS	B-3	H13.9	21年
			ダイハツハイゼット	GD-S210P	積載車	H13.9	21年
	第三部	吉田法花堂	トーハツ	VC52AS	B-3	H12.9	22年
			ダイハツハイゼット	GD-S210P	積載車	H12.9	22年
	第四部	吉田鴻巣	トーハツ	VC52AS	B-3	H12.9	22年
			ダイハツハイゼット	GD-S210P	積載車	H12.9	22年
	第五部	吉田本町	トーハツ	VC52AS	B-3	H13.9	21年
			ダイハツハイゼット	GD-S210P	積載車	H13.9	21年
	第六部	中町	トーハツ	VF53AS	B-3	H19.9	15年
			ダイハツハイゼット	GD-S210P	積載車	H19.9	15年
第七分団	第一部	富永	トーハツ	VC52AS	B-3	H13.9	21年
			ダイハツハイゼット	GD-S210P	積載車	H13.9	21年
	第二部	米納津	トーハツ	VC52AS	B-3	H12.9	22年
			ダイハツハイゼット	EBD-S331W	積載車	R2.1	3年
	第三部	佐渡山	トーハツ	VC52AS	B-3	H12.9	22年
			ダイハツハイゼット	GD-S210P	積載車	H12.9	22年
	第四部	西楨	トーハツ	VC52AS	B-3	H13.9	21年
			ダイハツハイゼット	GD-S210P	積載車	H13.9	21年
第八分団	第一部	高木	トーハツ	VC52AS	B-3	H13.9	21年
			ダイハツハイゼット	GD-S210P	積載車	H13.9	21年
	第二部	粟生津	トーハツ	VC52AS	B-3	H12.9	22年
			ダイハツハイゼット	GD-S210P	積載車	H12.9	22年
	第三部	下粟生津	ラビットポンプ	Fi6000	B-3	H25.2	10年
			ダイハツハイゼット	EBD-S331W	積載車	H30.11	4年
	第四部	野本	トーハツ	VC52AS	B-3	H13.9	21年
			ダイハツハイゼット	GD-S210P	積載車	H13.9	21年
	第五部	溝	トーハツ	VC52AS	B-3	H13.9	21年
			ダイハツハイゼット	GD-S210P	積載車	H13.9	21年

第三方面隊

令和5年4月1日

区分 分団名		配置場所	機種名	型式	級別	配置年月	経過年数
第九分団	第一部	分水学校町	トーハツ	V40B	B-3	H16.6	18年
			ダイハツハイゼット	GD-S210P	積載車	H11.6	23年
第九分団	第二部	分水新町	トーハツ	VC52BS	B-3	H25.12	9年
			ダイハツハイゼット	GD-S210P	積載車	H11.6	23年
第十分団	第一部	砂子塚	トーハツ	FF500DASH	B-2	R2.12	2年
			ダイハツハイゼット	3BD-S331W	積載車	R2.12	2年
	第二部	笈ヶ島	トーハツ	VC72	B-2	H27.1	8年
			ダイハツハイゼット	V-S110P	積載車	H10.6	24年
第三部	熊森	シバウラ	FF450ZXi	B-3	R4.2	1年	
		ダイハツハイゼット	3BD-S331W	積載車	R4.2	1年	
第四部	横田	トーハツ	V40B	B-3	H15.7	19年	
		ダイハツハイゼット	EBD-S331W	積載車	H30.11	4年	
第十一分団	第一部	中島	トーハツ	VC42AS	B-3	R5.1	0年
			ダイハツハイゼット	3BD-S710W	積載車	R5.1	0年
	第二部	新堀	トーハツ	V40B	B-3	H16.6	18年
ダイハツハイゼット			V-S110P	積載車	H10.6	24年	
第三部	源八新田	シバウラ	SF651MZ	B-3	H27.11	7年	
		ダイハツハイゼット	EBD-S331W	積載車	H30.11	4年	
第十二分団	第一部	長辰	シバウラ	FF450ZXi	B-3	R4.2	1年
			ダイハツハイゼット	3BD-S331W	積載車	R4.2	1年
	第二部	国上	トーハツ	VC42AC	B-3	H29.8	5年
			ダイハツハイゼット	EBD-S331W	積載車	H27.1	8年
第三部	渡部	トーハツ	VC42AS	B-3	R5.1	0年	
		ダイハツハイゼット	3BD-S710W	積載車	R5.1	0年	
第四部	真木山	トーハツ	V40A	B-3	H12.7	22年	
		ダイハツハイゼット	EBD-S331W	積載車	R2.1	3年	
第十三分団	第一部	牧ヶ花	トーハツ	V40A	B-3	H9.6	25年
			ダイハツハイゼット	EBD-S331W	積載車	R2.1	3年
	第二部	上佐善	シバウラ	FF450ZXi	B-3	R4.2	1年
ダイハツハイゼット			3BD-S331W	積載車	R4.2	1年	
第三部	下佐善	トーハツ	VC52BS	B-3	H25.12	9年	
		ダイハツハイゼット	GD-S210P	積載車	H11.6	23年	
第十四分団	第一部	大川津	トーハツ	VC42AS	B-3	R5.1	0年
			ダイハツハイゼット	3BD-S710W	積載車	R5.1	0年
	第二部	五千石	トーハツ	V40B	B-3	H14.6	20年
ダイハツハイゼット			EBD-S331W	積載車	R2.1	3年	
第三部	野中才	トーハツ	V40B	B-3	H15.7	19年	
			ダイハツハイゼット	V-S110P	積載車	H10.6	24年

(2) 弥彦村消防団

令和5年4月1日

区分 分団名	配置場所	機種名	型式	級別	配置年月	経過年数
第一分団	弥彦	トーハツ	VF53AS	B-3	H28.12	6年
		ダイハツハイゼット	EBD-S331W	積載車	H28.12	6年
第二分団	上泉	トーハツ	VF53AS	B-3	H28.12	6年
		ダイハツハイゼット	EBD-S331W	積載車	H28.12	6年
第三分団	井田	トーハツ	VF53AS	B-3	H28.12	6年
		ダイハツハイゼット	EBD-S331W	積載車	H28.12	6年
第四分団	麓二区	トーハツ	VF53AS	B-3	H29.11	5年
		ダイハツハイゼット	EBD-S331W	積載車	H29.11	5年
第五分団	麓一区	トーハツ	VF53AS	B-3	H29.11	5年
		ダイハツハイゼット	EBD-S331W	積載車	H29.11	5年
第六分団	村山	トーハツ	VF53AS	B-3	H29.11	5年
		ダイハツハイゼット	EBD-S331W	積載車	H29.11	5年
第七分団	矢作	トーハツ	VF53AS	B-3	H30.11	4年
		ダイハツハイゼット	EBD-S331W	積載車	H30.11	4年
第八分団	大戸	トーハツ	VF53AS	B-3	H30.11	4年
		ダイハツハイゼット	EBD-S331W	積載車	H30.11	4年
第九分団	山崎	トーハツ	VF53AS	B-3	H30.11	4年
		ダイハツハイゼット	EBD-S331W	積載車	H30.11	4年