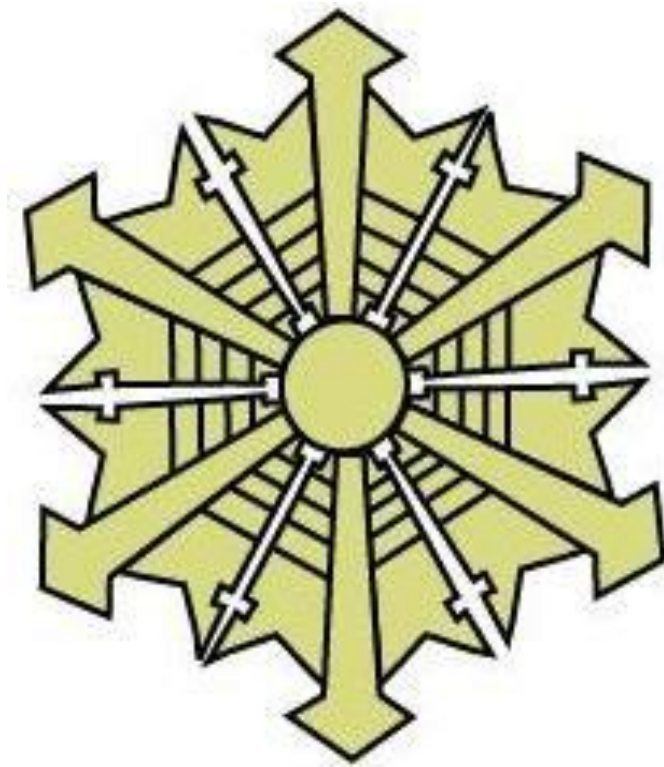


平成28年版  
消防年報



燕・弥彦総合事務組合消防本部  
(平成29年度刊行)

# 燕・弥彦消防の概況

## 地勢 人口・世帯

平成29年4月1日現在  
管内面積



136.13Km<sup>2</sup>

平成29年4月1日現在  
管内人口



89,187人

平成29年4月1日現在  
管内世帯数



31,751世帯

## 組織・人員

平成29年4月1日現在  
消防署所数



1本部、4署、1出張所

平成29年4月1日現在  
消防職員数



定数 162人  
実員 159人

平成29年3月31日現在  
消防団員数



燕市消防団  
定数 1,025人：実員 951人  
弥彦村消防団  
定数 155人：実員 154人

## 消防車両

平成29年4月1日現在  
消防車



ポンプ車 6台  
タンク車 5台

平成29年4月1日現在  
特殊車



はしご車 1台  
救助工作車 2台  
資機材搬送車 1台  
化学車 1台

平成29年4月1日現在  
救急車



高規格救急車 6台  
救急車 2台

## 災害

平成28年中  
火災関係



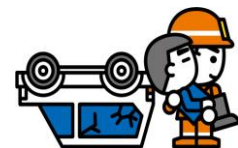
火災件数 23件  
損害額 134,648千円

平成28年中  
救急関係



出動件数 3,744件  
搬送人員 3,349人

平成28年中  
救助関係



出動件数 52件  
救助人員 33人

# 目 次

## ■ 消防年報

### 1. 総務関係

1 燕・弥彦総合事務組合消防本部の歩み	1～3
2 管内の位置・地勢	4
3 管内の面積・人口・世帯数	4
4 燕・弥彦総合事務組合組織機構図	5
5 消防庁舎等の概況	6～7
6 消防職員配置状況	8
7 消防職員年齢別表	8
8 消防職員勤続年数表	9
9 消防職員研修状況	10
10 消防職員資格取得状況	11
11 消防費の予算状況（当初予算額）	12
12 消防費の決算状況	13
13 人口、世帯に対する決算割合	13
14 消防本部・防災センター視察状況	14

### 2. 予防関係

1 火災の状況	15
2 月別火災発生状況	16
3 時間帯別火災発生状況	16
4 曜日別火災発生状況	17
5 原因別火災発生状況	17
6 建築確認申請処理状況	18
7 建築確認申請同意事務処理状況	18
8 消防用設備等着工届受理状況	19
9 消防用設備等設置届受理状況	19
10 消防用設備等設置状況	20～21

11 防火対象物の現況	22
12 中高層建築物の現況	23
13 防火管理者選任状況	24
14 幼年消防クラブの結成状況	25
15 幼年消防クラブの活動状況	25

### 3. 危険物関係

1 類別危険物製造所等施設状況	26
2 危険物規制手数料状況	26
3 危険物製造所等申請届出事務処理状況	27

### 4. 警防関係

1 警防出動状況	28
2 消防車両等配置状況	29
3 消防水利設置状況	30
4 消防・救急応援協定締結状況	31
5 緊急消防援助隊登録状況	31

### 5. 救急関係

1 救急の状況	32
2 月別救急出動状況	33
3 時間帯別救急出動状況	33
4 曜日別救急出動状況	34
5 普通救命講習等の状況	34
6 医療機関別搬送状況	34
7 事故種別年齢区分別傷病程度別搬送状況	35
8 現場到着所要時間別出動状況	36
9 収容所要時間別搬送状況	36

# 目 次

## ■ 消防年報

### **6. 救助関係**

- 1 救助の状況・・・・・・・・・・ 37
- 2 救助隊編成状況・・・・・・・・ 37
- 3 月別救助出動状況・・・・・・・・ 38
- 4 月別救助人員・・・・・・・・ 38
- 5 救助用資機材現有状況・・・・ 39～40

### **7. 通信関係**

- 1 無線機設置状況・・・・・・・・ 41
- 2 覚知別受信状況・・・・・・・・ 42
- 3 テレホンサービス利用状況・・・・ 42
- 4 119番回線別受信状況・・・・ 43

### **8. 気象関係**

- 1 月別気象状況・・・・・・・・ 44～46

### **9. 消防団関係**

- 1 消防団組織図・・・・・・・・ 47～48
- 2 消防団員の配置状況・・・・・・・・ 49
- 3 消防団員の新任状況・・・・・・・・ 49
- 4 消防団員の退職状況・・・・・・・・ 49
- 5 消防団員の年齢状況・・・・・・・・ 50
- 6 消防団員の勤続状況・・・・・・・・ 50
- 7 消防団員の職業別状況・・・・ 51
- 8 消防団員の報酬状況・・・・ 51
- 9 消防団員の諸手当状況・・・・ 51
- 10 消防団ポンプ等配置状況・・・・ 52～55

## は じ め に

この年報は、燕・弥彦総合事務組合消防本部の現勢及び平成28年中における消防諸般の状況を収録し、消防行政の合理的運営と消防力の充実強化に資するとともに、消防行政を広く一般に紹介することを目的に編集したものです。

この年報によって、消防行政全般に対する一層のご指導、ご協力と、当消防本部の実態をご理解いただく上の資料としてお役に立てれば幸いです。

統計については、原則として暦年により表わしておりますが、その他の業務関係については、年月日を明示した時点での現況です。

平成29年8月

燕・弥彦総合事務組合消防本部

# 1-1 燕・弥彦総合事務組合消防本部の歩み

年 月 日	記 事
《組合発足前の歩み》	
昭和28年 4月	燕市消防本部、消防署設置
昭和35年 9月 1日	吉田町消防本部、消防署設置
昭和38年 4月10日	分水町消防本部、消防署設置
昭和45年 7月 1日	吉田弥彦消防事務組合発足(吉田町・弥彦村)
昭和47年 4月 1日	西蒲原郡南部消防事務組合発足(吉田町・弥彦村・岩室村)
昭和51年 4月 1日	寺泊町消防本部、消防署設置
平成 9年 4月 1日	新潟県西部広域消防事務組合発足(吉田町・分水町・岩室村・弥彦村・寺泊町)
平成17年 3月21日	市町村合併により岩室村脱退
平成17年 3月21日	新潟市(旧岩室村区域)加入
平成17年12月31日	新潟市(旧岩室村区域)脱退
平成17年12月31日	市町村合併により寺泊町脱退
《組合発足後の歩み》	
平成18年 3月20日	<p>燕・弥彦総合事務組合消防本部発足                      燕・弥彦総合事務組合発足式及び辞令交付式                      2消防本部(新潟県西部広域消防事務組合消防本部、燕市消防本部)が広域再編により、燕・弥彦総合事務組合消防本部と名称変更し業務開始                      消防職員定数 162人</p> <p>( 事務局1人(出向)、消防本部{新潟県消防防災航空隊へ派遣1人(燕市消防本部から継続派遣、平成19年3月31日まで)}及び吉田消防署52人、燕消防署40人、分水消防署27人、弥彦消防署17人、三王湊出張所16人 計154人 )</p>
平成18年 3月31日	消防職員 2人退職
平成18年 4月 1日	消防職員 3人採用
	( 事務局1人(出向)、消防本部{新潟県消防防災航空隊へ派遣1人(平成19年3月31日まで継続)}及び吉田消防署52人、燕消防署41人、分水消防署27人、弥彦消防署17人、三王湊出張所16人 計155人 )
平成18年11月27日	作業車(スズキキャリー4WD)1台更新 分水消防署に配置
平成19年 3月30日	救急自動車(トヨタハイエース4WD)1台更新 三王湊出張所に配置
平成19年 3月31日	消防職員 3人退職
平成19年 4月 1日	消防職員 2人採用
	( 事務局1人(出向)、消防本部及び吉田消防署53人、燕消防署40人、分水消防署27人、弥彦消防署17人、三王湊出張所16人 計154人 )
平成19年 5月31日	消防職員 1人退職
平成19年 6月21日	消防職員 1人退職
平成19年11月15日	高規格救急自動車(トヨタハイエース4WD)1台更新 吉田消防署に配置
平成19年11月26日	救助工作車Ⅱ型(日野)1台更新 燕消防署に配置
平成20年 3月31日	消防職員 6人退職
平成20年 4月 1日	消防職員 7人採用
	( 消防本部及び吉田消防署57人、燕消防署36人、分水消防署27人、弥彦消防署17人、三王湊出張所16人 計153人 )
平成20年 6月29日	消防職員 1人退職
平成20年12月16日	高規格救急自動車(トヨタハイエース4WD)1台日本赤十字社新潟支部より寄贈 弥彦消防署に配置

年 月 日	記 事
平成21年 3月31日	消防職員 1人退職
平成21年 4月 1日	消防職員 4人採用
	〔 消防本部(新潟県消防防災航空隊へ派遣1人(平成24年3月31日まで継続))及び 及び吉田消防署59人、燕消防署36人、分水消防署26人、弥彦消防署17人 三王湊出張所16人 計155人 〕
平成21年 5月 2日	消防職員 1人退職
平成21年11月18日	高規格救急自動車(トヨタハイエース4WD)1台更新 燕消防署に配置
平成21年12月10日	消防ポンプ自動車(日野)1台更新 弥彦消防署に配置
平成22年 2月28日	弥彦消防署竣工
平成22年 3月31日	消防職員 3人退職
平成22年 4月 1日	消防職員 5人採用
	〔 消防本部(新潟県消防防災航空隊へ派遣1人(平成24年3月31日まで継続))及び 吉田消防署60人、燕消防署36人、分水消防署26人、弥彦消防署17人 三王湊出張所16人 計156人 〕
平成22年 6月12日	消防職員 1人退職
平成22年11月16日	高規格救急自動車(トヨタハイエース4WD)1台更新 吉田消防署に配置
平成23年 3月31日	消防職員 4人退職
平成23年 4月 1日	消防職員 6人採用
	〔 消防本部(新潟県消防防災航空隊へ派遣1人(平成24年3月31日まで継続))及び 吉田消防署61人、燕消防署36人、分水消防署26人、弥彦消防署17人 三王湊出張所16人 計157人 〕
平成23年 9月21日	はしご付消防自動車(日野)1台更新 吉田消防署に配置
平成24年 3月31日	消防職員 2人退職
平成24年 4月 1日	〔 消防本部及び吉田消防署57人、燕消防署38人、分水消防署27人 弥彦消防署17人、三王湊出張所16人 計155人 〕
平成24年10月30日	消防ポンプ自動車(日野)1台更新 吉田消防署に配置
平成24年11月13日	高規格救急自動車(トヨタハイエース4WD)1台更新 燕消防署に配置
平成25年 3月21日	資機材搬送車(三菱) 総務省消防庁より貸与 吉田消防署に配置
平成25年 3月31日	消防職員 3人退職
平成25年 4月 1日	消防職員 4人採用
	〔 消防本部及び吉田消防署59人、燕消防署38人、分水消防署26人 弥彦消防署17人、三王湊出張所16人 計156人 〕
平成25年 9月27日	高規格救急自動車(トヨタハイエース4WD)1台更新 分水消防署に配置
平成25年11月 6日	消防ポンプ自動車(日野)1台更新 燕消防署に配置
平成26年 3月31日	消防職員 4人退職
平成26年 4月 1日	消防職員 4人採用
	〔 消防本部及び吉田消防署60人、燕消防署36人、分水消防署27人 弥彦消防署17人、三王湊出張所16人 計156人 〕
平成26年10月31日	水槽付消防ポンプ自動車(日野)1台更新 分水消防署に配置
平成26年11月20日	分水消防署竣工
平成27年 3月31日	消防職員 3人退職
平成27年 4月 1日	消防職員 3人採用
	〔 消防本部及び吉田消防署61人、燕消防署35人、分水消防署27人 弥彦消防署17人、三王湊出張所16人 計156人 〕
平成27年11月30日	消防ポンプ自動車(日野)1台更新 燕消防署に配置
平成28年 3月31日	消防職員 2人退職

年 月 日	記 事
平成28年 4月 1日	消防職員 4人採用 ( 消防本部 {新潟県消防学校へ派遣1人(平成30年3月31日まで継続)} 及び 吉田消防署66人、燕消防署35人、分水消防署25人、弥彦消防署16人 三王湊出張所15人 計158人 )
平成28年10月24日	消防ポンプ自動車(日野)1台更新 分水消防署に配置
平成29年 3月31日	消防職員 2人退職
平成29年 4月 1日	消防職員 3人採用 ( 消防本部 {新潟県消防学校へ派遣1人(平成30年3月31日まで継続)} 及び 吉田消防署67人、燕消防署35人、分水消防署25人、弥彦消防署16人 三王湊出張所15人 計159人 )



## 1-2 管内の位置・地勢

極東	東経138度58分27秒	極西	東経138度47分14秒
極南	北緯 37度35分38秒	極北	北緯 37度43分56秒



当組合は、燕市及び弥彦村の1市1村で構成。

管内は、新潟県のほぼ中央、新潟市と長岡市の間に位置している。

管内の地形は、西に標高634mの弥彦山及び標高312.8mの国上山がある。

中央部には、越後平野が広がり、南に信濃川から分かれる大河津分水路が流れ、南北には信濃川と信濃川の分流である中ノ口川、西川に沿って形成される自然に恵まれた地域である。

交通面では、北陸自動車道三条燕インターチェンジと上越新幹線燕三条駅といった高速交通機関や主要国道116号線、289号線が整備され、JR越後線、弥彦線が管内を縦横するなど交通網が充実している。

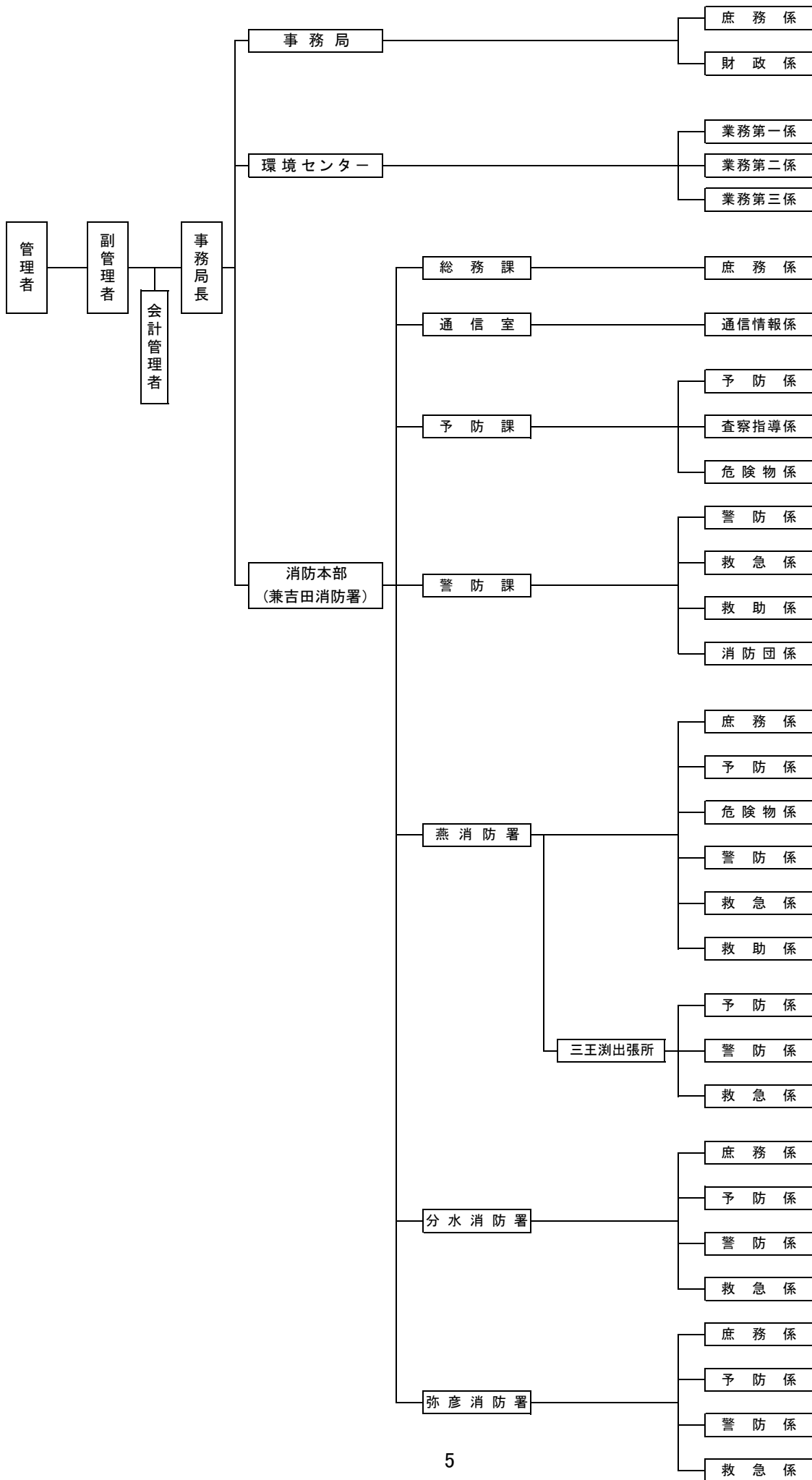
また、県下有数の工業地帯でありながら、良寛ゆかりの地、日本桜の名所100選、温泉街などもあり、産業と歴史と自然が調和し、年間を通して多くの観光客が訪れる。

## 1-3 管内の面積・人口・世帯数

平成29年4月1日現在


区分 市村名	面積 (Km <sup>2</sup> )	人口(人)			世帯数 (世帯)	1Km <sup>2</sup> 当たりの	
		総数	男	女		人口(人)	世帯数 (世帯)
合計	136.13	89,187	43,505	45,682	31,751	655.16	233.24
燕市	110.96	80,909	39,492	41,417	29,005	729.17	261.40
弥彦村	25.17	8,278	4,013	4,265	2,746	328.88	109.10

# 1-4 燕・弥彦総合事務組合 組織機構図



## 1-5 消防庁舎等の概況

### (1) 消防本部・吉田消防署・防災センター

	所在地	燕市吉田浜首408番地1
	構造	鉄筋コンクリート一部3階建て
	建設年月日	平成11年2月23日
	敷地面積	13,381.45㎡
	建築面積	3,138.02㎡
	延べ面積	4,865.10㎡（訓練塔含む）

#### ①延べ面積の内訳

##### 【本体】

消防本部スペース	1,005.6㎡
吉田消防署スペース	1,545.5㎡
防災センタースペース	1,677.5㎡
計	4,228.6㎡

##### 【訓練塔】

A塔（主塔）	189.0㎡
B塔（副塔/倉庫兼用）	300.0㎡
C塔（副塔/機械室兼用）	147.5㎡
計	636.5㎡

#### ②事業年度

平成8年度～平成10年度（起工式：平成9年6月20日・竣工式：平成11年2月23日）

#### ③事業費

総事業費 2,634,207,066円

国庫補助金	274,854,000円
地方債	2,020,000,000円
一般財源	339,353,066円


#### ④施設の用途

事業区分	用途	備考
消防広域化庁舎	消防本部 吉田消防署	自治省消防庁指定「モデル広域消防事業」 自治省消防庁「防災まちづくり事業」
地域防災拠点施設	防災センター	国土庁「地域防災拠点施設整備モデル事業」
拠点避難地	避難地	自治省消防庁「防災まちづくり事業」
ヘリコプター離着陸上	臨時ヘリポート	自治省消防庁「防災まちづくり事業」
訓練塔	訓練塔（主塔）	自治省消防庁 「消防防災施設等整備費補助事業」
消防緊急通信指令施設	通信指令施設	自治省消防庁 「消防防災施設等整備費補助事業」
耐震性貯水槽（100立方）	災害時貯水	自治省消防庁 「消防防災施設等整備費補助事業」
防火水槽（40立方）	防火水槽	自治省消防庁「防災まちづくり事業」


(2) 燕消防署

	所在地 構造 建設年月日 敷地面積 建築面積 延べ面積	燕市秋葉町三丁目22番2号 鉄筋コンクリート3階建て 昭和56年3月11日 4,149.04㎡ 673.68㎡ 1,507.42㎡
---	--	--


(3) 分水消防署

	所在地 構造 建設年月日 敷地面積 建築面積 延べ面積	燕市分水桜町三丁目3番1号 鉄筋コンクリート2階建て 平成26年11月20日 2,677.87㎡ 1,053.21㎡ 1,594.98㎡
--	--	---

(4) 弥彦消防署

	所在地 構造 建設年月日 敷地面積 建築面積 延べ面積	西蒲原郡弥彦村大字上泉1753番地1 鉄筋コンクリート2階建て 平成22年2月28日 1,725.36㎡ 522.11㎡ 728.72㎡
---	--	---

(5) 三王淵出張所

	所在地 構造 建設年月日 敷地面積 建築面積 延べ面積	燕市三王淵1087番地3 鉄骨平屋建て 平成4年9月1日 1,796.00㎡ 292.07㎡ 268.59㎡
---	--	---

## 1-6 消防職員配置状況

平成29年4月1日現在

所属 \ 階級	総数	消防監	消防司令長	消防司令	消防司令補	消防長	消防副士長	消防士
総数	159	1	3	22	59	38	20	16
消防本部	27	1	3	4	9	5	2	3
消防長	1	1						
消防次長	1		1					
総務課	3		1		1	1		
(派遣職員)	1				1			
(新任教養中)	3							3
予防課	6		1	1	3	1		
警防課	3			2	1			
通信室	9			1	3	3	2	
消防署所	132	0	0	18	50	33	18	13
燕消防署	35			4	11	12	4	4
吉田消防署	41			6	15	7	7	6
分水消防署	25			3	9	7	4	2
弥彦消防署	16			3	8	3	2	
三王淵出張所	15			2	7	4	1	1

## 1-7 消防職員年齢別表

平成29年4月1日現在

年齢 \ 階級	総数	消防監	消防司令長	消防司令	消防司令補	消防長	消防副士長	消防士
総数	159 (40.16)	1 (58.00)	3 (56.33)	22 (54.27)	59 (44.91)	38 (36.34)	20 (28.10)	16 (23.25)
20歳未満	1							1
20歳以上25歳未満	11							11
25歳以上30歳未満	20						16	4
30歳以上35歳未満	18					14	4	
35歳以上40歳未満	19				1	18		
40歳以上45歳未満	36				30	6		
45歳以上50歳未満	24			2	22			
50歳以上55歳未満	16		1	9	6			
55歳以上60歳未満	14	1	2	11				
60歳以上	0							

※ ( ) 内は平均年齢

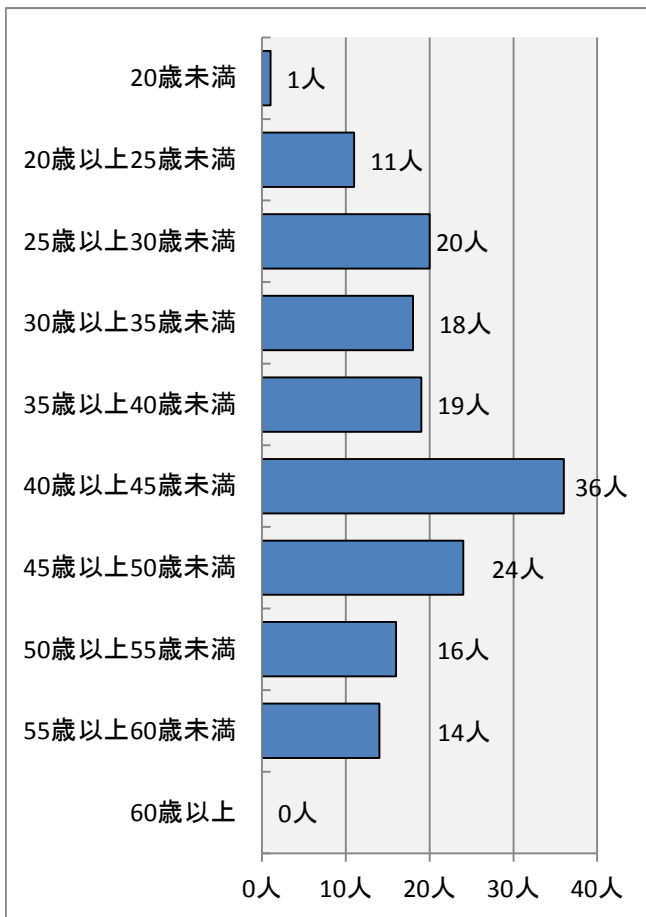
# 1-8 消防職員勤続年数表

平成29年4月1日現在

階級 年数	総数	消防監	消防司令長	消防司令	消防司令補	消防士長	消防副士長	消防士
総数	159 (20.01)	1 (39.00)	3 (37.67)	22 (35.68)	59 (25.15)	38 (16.13)	20 (7.30)	16 (1.87)
1年未満	3							3
1年以上5年未満	15						2	13
5年以上10年未満	20					4	16	
10年以上15年未満	10					8	2	
15年以上20年未満	24				2	22		
20年以上25年未満	31				27	4		
25年以上30年未満	21				21			
30年以上35年未満	12			6	6			
35年以上40年未満	23	1	3	16	3			
40年以上	0							

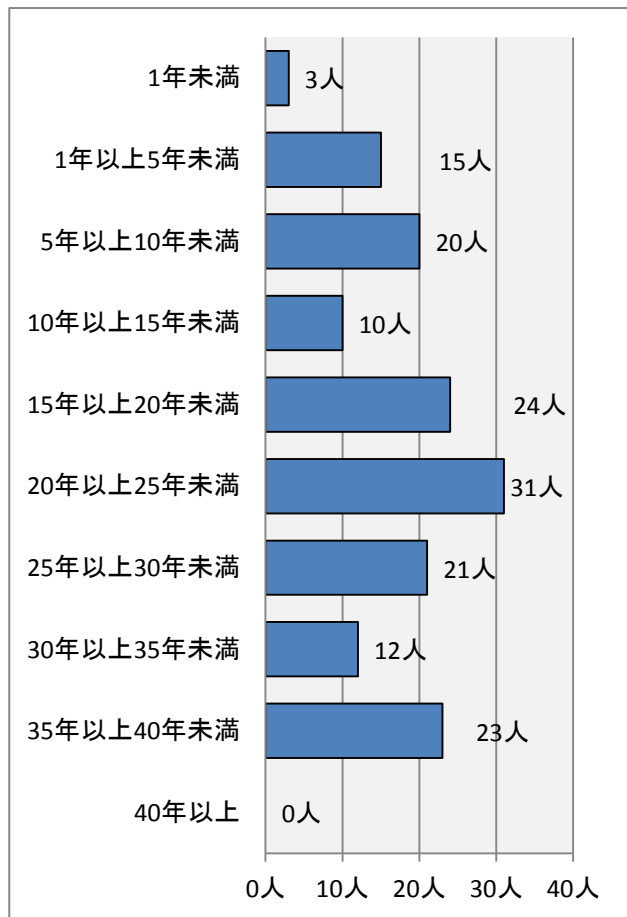
※ ( ) 内は平均勤続年数

■ 職員年齢分布表



※ 平均年齢 40.16歳

■ 職員勤続年数分布表



※ 平均年数 20.01年

# 1-9 消防職員研修状況

平成29年4月1日現在

研修科目		総計	うちH28年度受講者	
消防大学校	幹部科	3人	1人	
	警防科	2人		
	救助科	5人		
	救急科	1人		
	予防科	3人		
	火災調査科	2人		
	危険物科	2人	1人	
救急救命研修所	救急救命士研修	32人	2人	
	指導救命士養成研修	2人	1人	
県消防学校	初任科	146人	4人	
	警防科	40人	2人	
	特殊災害科	8人		
	救助科	83人	2人	
	救急科	救急Ⅰ課程	45人	
		救急Ⅱ課程	50人	
		救急科（救急標準）	95人	4人
	処置範囲拡大追加講習	36人	1人	
	予防科	予防科	20人	
		予防査察科	10人	2人
		火災調査科	31人	
		危険物科	32人	2人
	初級幹部科	13人		
	中級幹部科	7人	2人	
	高度救助コース	2人	1人	
操法審査員研修	14人	2人		

※科目の科及び課程には、同等の科及び課程を含む。

# 1-10 消防職員資格取得状況

平成29年4月1日現在

種別		階級別	計	消防監	消防司令長	消防司令	消防司令補	消防士長	消防副士長	消防士
自動車運転免許	大型		143	1	3	20	59	38	16	6
		うち第2種	19		1	1	14	3		
	普通		159	1	3	22	59	38	20	16
		うち第2種	4			1	3			
	大型特殊		20		2	1	12	4		1
けん引		11		1	1	7	2			
自動二輪		53		3	14	22	11	2	1	
車両系建設機械運転技能			2		1		1			
危険物取扱者	甲種		2	1				1		
	乙種1類		6			2	3	1		
		2類	8			2	4	2		
		3類	8			1	5	2		
		4類	141	1	1	18	50	38	20	13
		5類	9			3	4	2		
	6類	10			3	4	2	1		
丙種		7			1	4	1		1	
消防設備士	甲種1類		8	1	1	1	1	3	1	
		2類	3	1			1	1		
		3類	2				1	1		
		4類	8			1	2	2	3	
	乙種1類	2類	2			1	1			
		4類	7			1	4	2		
		5類								
		6類	19	1	1	3	8	4	2	
		7類	1					1		
予防技術検定	設備		6				2	4		
	査察		18				6	11	1	
	危険物		5				2	3		
小型船舶操縦士	1級		2			1	1			
	2級		27			2	12	12		1
	4級		19		1	6	11	1		
	5級		1				1			
陸上特殊無線技士	1級		2			1	1			
	2級		96	1	3	19	55	18		
	3級		58			2	3	20	20	13
玉掛技能講習修了者			98	1	3	12	48	27	6	1
小型移動式クレーン運転技能			90	1	3	16	44	24	1	1
ガス溶接技能講習修了者			50		1	5	26	10	6	2
特定化学物質等作業主任者技能			12			2	8	2		
第2種酸素欠乏危険作業特別教育			1		1					
一般毒物劇物取扱者			2			1		1		
潜水士			14			1	7	6		
水上安全法救助員資格			1			1				
スクーパーライセンス			7				3	4		
低圧電気・電気自動車ハイブリッドカー取扱業務			12				7	4	1	
救急救命士免許			44		1	5	10	20	7	1
気管挿管認定証			10			3	7			
JPTECプロバイダーコース			42				7	23	10	2
JPTECインストラクターコース			5				2	3		



## 1-11 消防費の予算状況（当初予算額）

（単位：千円）

区分	年度	平成29年度	平成28年度	比較
消防費		1,703,207	1,678,076	25,131
常備消防費		1,533,877	1,499,680	34,197
報酬		0	0	0
給料		600,796	589,664	11,132
職員手当等		528,971	508,509	20,462
共済費		203,769	218,075	△ 14,306
賃金		0	0	0
報償費		919	1,043	△ 124
旅費		2,982	3,867	△ 885
需用費		72,762	68,961	3,801
役務費		17,280	18,754	△ 1,474
委託料		28,041	28,149	△ 108
使用料及び賃借料		6,495	2,546	3,949
工事請負費		0	0	0
備品購入費		62,684	51,237	11,447
負担金補助及び交付金		8,039	8,087	△ 48
補償補てん及び賠償金		0	0	0
公課費		1,139	788	351
非常備消防費		169,330	178,396	△ 9,066
燕市消防団費		130,506	139,934	△ 9,428
弥彦村消防団費		38,824	38,462	362

※消防施設費及び災害対策費を除く。

## 1-12 消防費の決算状況

(単位：円)

区分	年度	平成28年度 (決算額)	平成27年度 (決算額)	比較
消防費		1,621,307,080	1,754,652,784	△ 133,345,704
常備消防費		1,458,522,465	1,608,749,940	△ 150,227,475
	給料	591,045,957	578,894,901	12,151,056
	職員手当等	510,553,838	496,080,370	14,473,468
	共済費	197,425,088	197,504,990	△ 79,902
	賃金	0	0	0
	報償費	890,046	786,924	103,122
	旅費	2,095,080	2,354,210	△ 259,130
	需用費	55,302,248	66,368,534	△ 11,066,286
	役務費	17,399,715	13,943,297	3,456,418
	委託料	25,859,729	23,105,444	2,754,285
	使用料及び賃借料	2,611,725	2,041,985	569,740
	工事請負費	606,960	171,720,000	△ 171,113,040
	備品購入費	46,512,483	47,431,025	△ 918,542
	負担金補助及び交付金	7,479,796	7,456,260	23,536
	補償補てん及び賠償金	0	0	0
	公課費	739,800	1,062,000	△ 322,200
非常備消防費		162,784,615	145,902,844	16,881,771
	燕市消防団費	127,255,544	125,240,305	2,015,239
	弥彦村消防団費	35,529,071	20,662,539	14,866,532

※消防施設費及び災害対策費を除く。

## 1-13 人口、世帯に対する決算割合

(単位：円)

区分 年度	人口に対する割合			世帯に対する割合		
	消防関係 決算額	内訳		消防関係 決算額	内訳	
		常備消防費	非常備消防費		常備消防費	非常備消防費
平成26年度	18,787	17,379	1,408	55,076	50,948	4,128
平成27年度	19,413	17,799	1,614	56,079	51,416	4,663
平成28年度	18,048	16,236	1,812	51,382	46,223	5,159

※消防施設費及び災害対策費を除く。

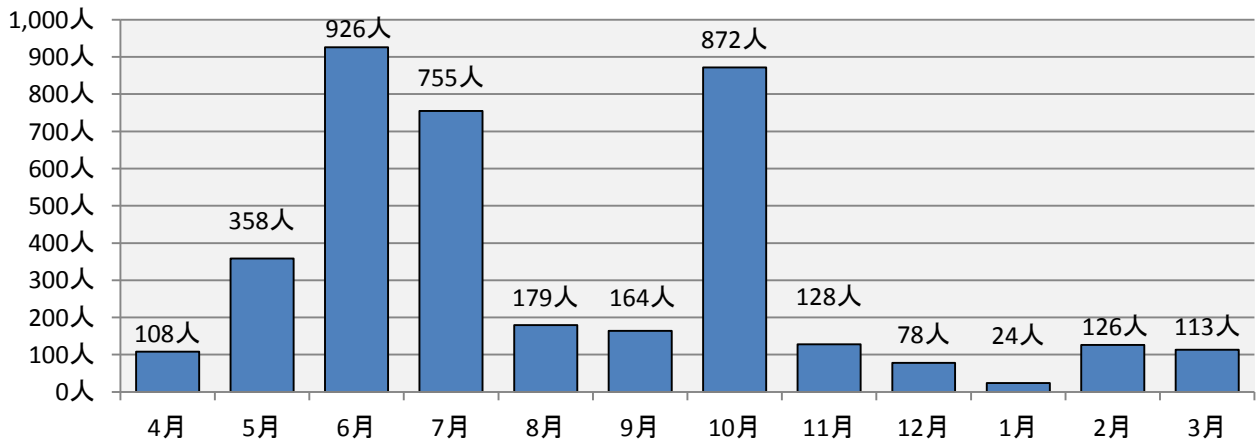
# 1-14 消防本部・防災センター視察状況

## (1) 利用者数

(平成28年度)

月	合計	4月	5月	6月	7月	8月	9月	10月	11月	12月	1月	2月	3月
個人	77	5	3	8	7	10	9	6	4	0	5	0	20
団体	3,754	103	355	918	748	169	155	866	124	78	19	126	93
合計	3,831	108	358	926	755	179	164	872	128	78	24	126	113

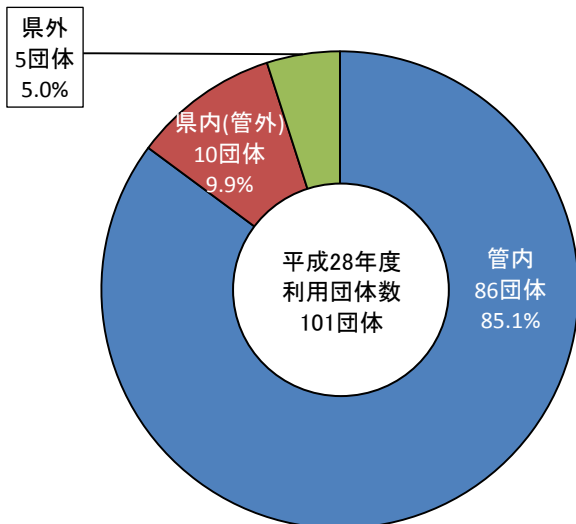
※平成11年3月1日オープンからの利用者総数 81,141人(平成29年3月31日現在)



## (2) 利用団体数

(平成28年度)

月	合計	4月	5月	6月	7月	8月	9月	10月	11月	12月	1月	2月	3月
管内	86	1	10	20	13	5	4	12	2	3	1	9	6
管外	15	1		1	3	2	2	1	4	0	0	0	1
県内	10	1			3	2	2		1				1
県外	5			1				1	3				
合計	101	2	10	21	16	7	6	13	6	3	1	9	7

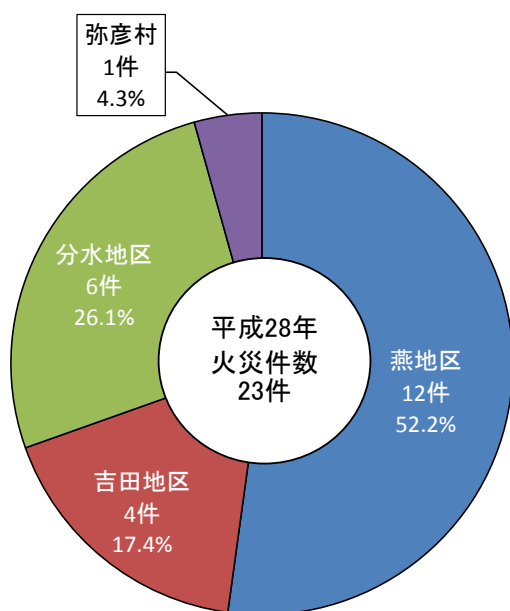


### ～北から南から～

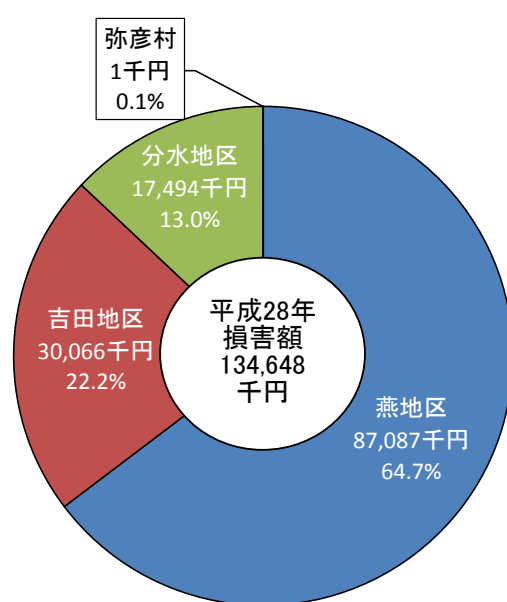
- ・茨城県 . . . . . 古河市消防団三和方面隊
- ・福島県 . . . . . 福島県消防協会喜多方支部
- ・福島県 . . . . . 二本松市消防団
- ・山梨県 . . . . . 笛吹市消防団

## 2-1 火災の状況

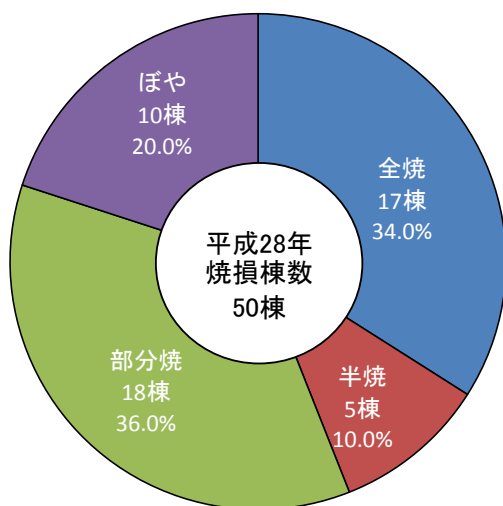
区分 地区別	火災総数			焼損棟数					り災世帯			り災人員	死傷者数		損害額 (千円)	
	建物	車両	その他	全焼	半焼	部分焼	ぼや	全損	半損	小損	死者		負傷者			
燕市	22	18	4	49	17	5	18	9	20	6	13	51	1	7	134,647	
燕地区	12	8	4	29	7	5	11	6	12	3	8	26	1	4	87,087	
吉田地区	4	4		7	4		2	1	2	1	1	6		1	30,066	
分水地区	6	6		13	6		5	2	6	2	4	19		2	17,494	
弥彦村	1	1		1				1							1	
合計	23	19	0	50	17	5	18	10	20	6	0	13	0	1	7	134,648



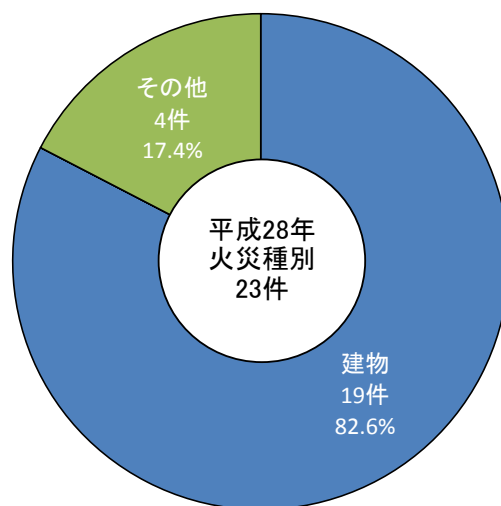
地区別火災件数



地区別損害額



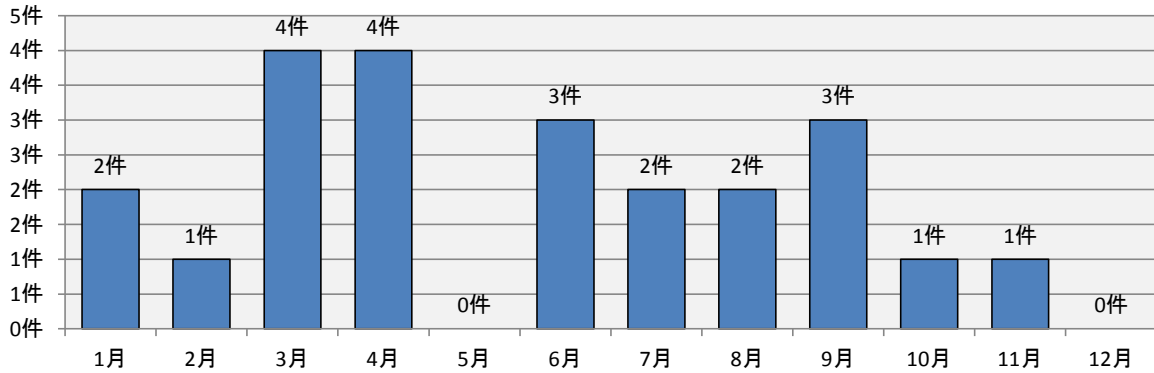
焼損程度



火災種別

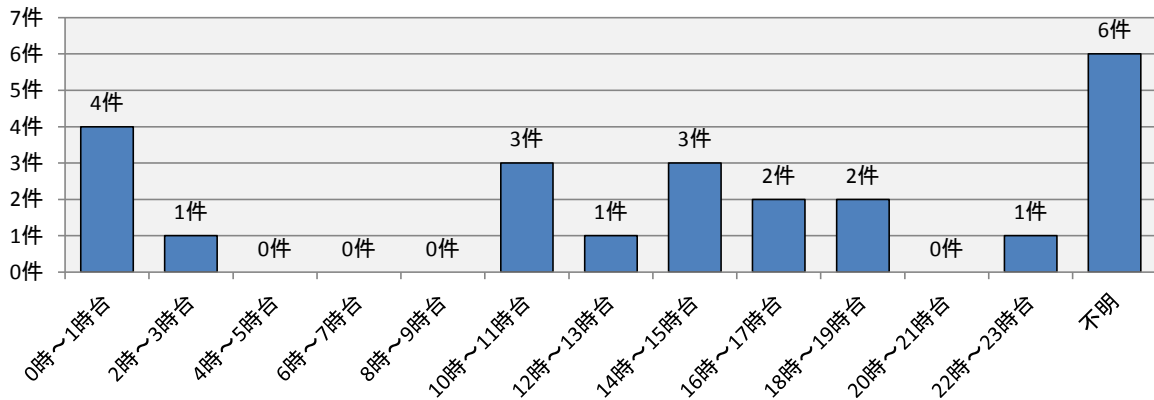
## 2-2 月別火災発生状況

地区別 \ 月別	合計	1月	2月	3月	4月	5月	6月	7月	8月	9月	10月	11月	12月
燕市	22	2	1	4	4		3	2	2	3	1		
燕地区	12	1	1	2	2		2	1	1	2			
吉田地区	4			1	2					1			
分水地区	6	1		1			1	1	1		1		
弥彦村	1											1	
合計	23	2	1	4	4	0	3	2	2	3	1	1	0



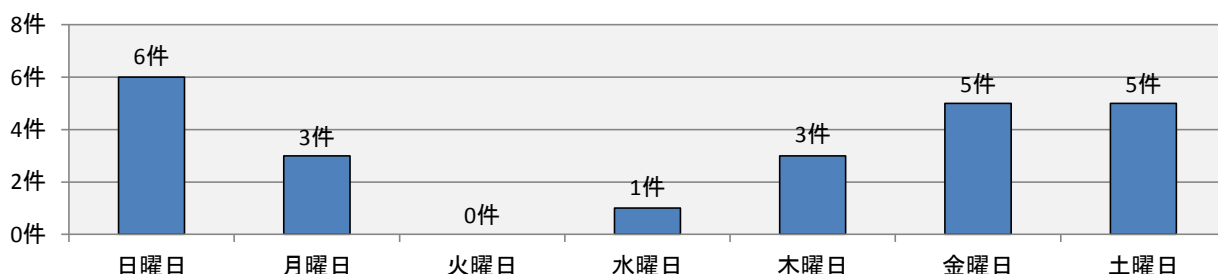
## 2-3 時間帯別火災発生状況

地区別 \ 時間別	合計	0時 1時台	2時 3時台	4時 5時台	6時 7時台	8時 9時台	10時 11時台	12時 13時台	14時 15時台	16時 17時台	18時 19時台	20時 21時台	22時 23時台	不明
燕市	22	4					3	1	3	2	2		1	6
燕地区	12	2							3	1	1		1	4
吉田地区	4	2								1				1
分水地区	6						3	1			1			1
弥彦村	1		1											
合計	23	4	1	0	0	0	3	1	3	2	2	0	1	6



## 2-4 曜日別火災発生状況

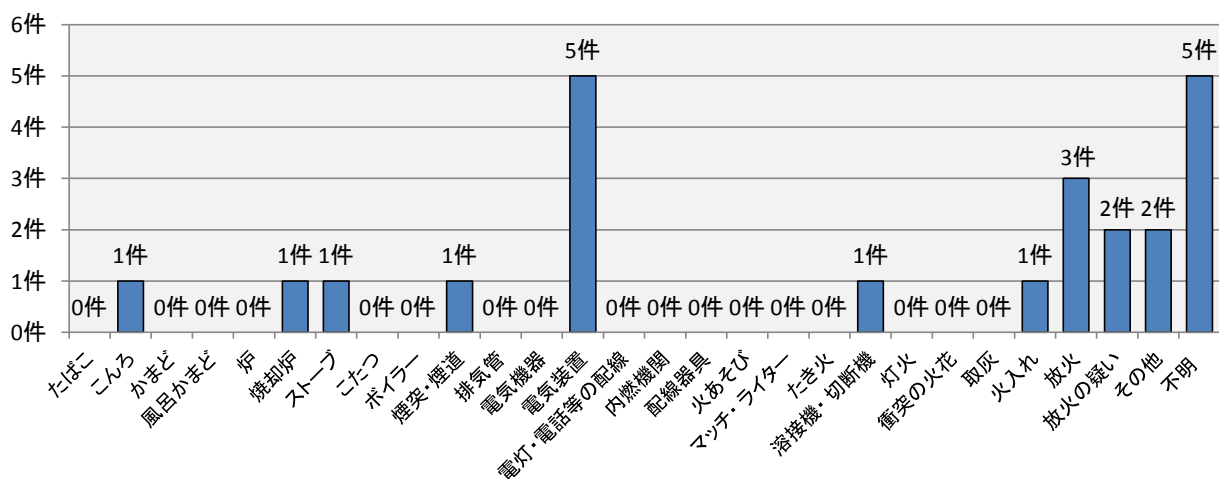
曜日別 地区別	合計	日曜日	月曜日	火曜日	水曜日	木曜日	金曜日	土曜日
燕市	22	5	3		1	3	5	5
燕地区	12	2	3		1		3	3
吉田地区	4	2					1	1
分水地区	6	1				3	1	1
弥彦村	1	1						
合計	23	6	3	0	1	3	5	5



## 2-5 原因別火災発生状況

原因別 地区別	たばこ	こんろ	かまど	風呂かまど	炉	焼却炉	ストーブ	こたつ	ボイラー	煙突・煙道	排気管	電気機器	電気装置	電灯・電話等の配線
燕市		1				1				1			5	
弥彦村							1							
合計	0	1	0	0	0	1	1	0	0	1	0	0	5	0

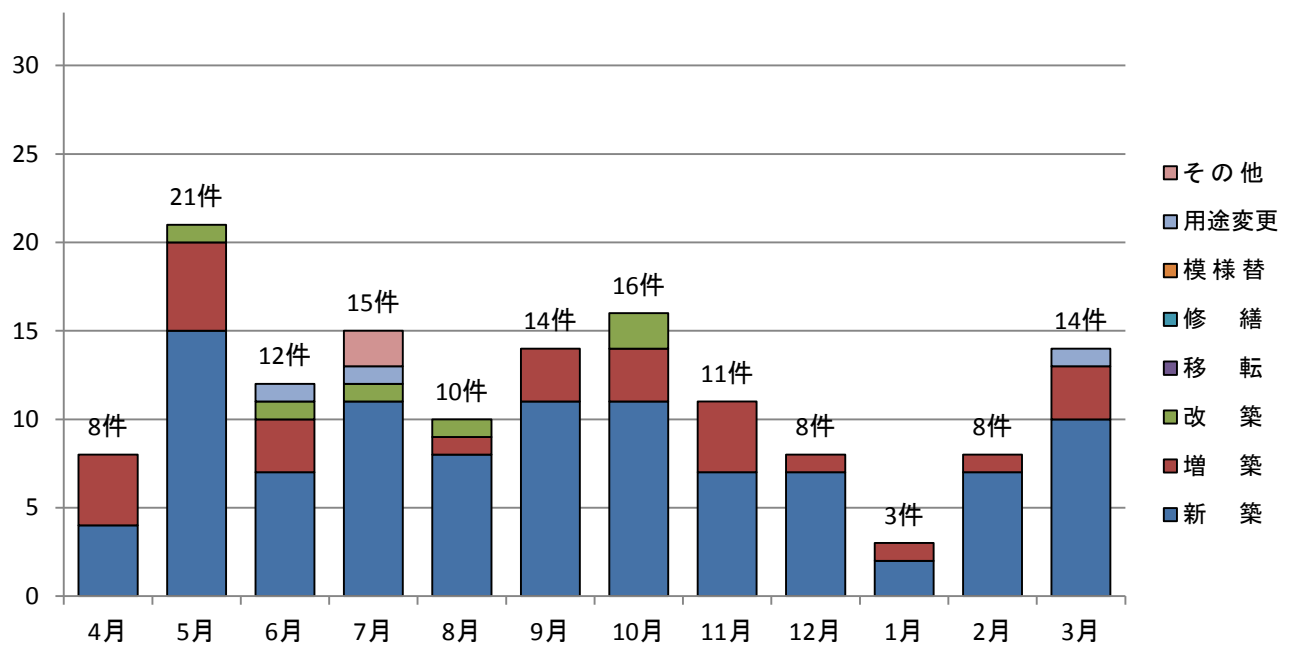
原因別 地区別	内燃機関	配線器具	火あそび	ライター・マッチ	たき火	溶接機・切断機	灯火	衝突の火花	取灰	火入れ	放火	放火の疑い	その他	不明
燕市						1				1	3	2	2	5
弥彦村														
合計	0	0	0	0	0	1	0	0	0	1	3	2	2	5



## 2-6 建築確認申請処理状況

平成28年度

月別 種別	合計	4月	5月	6月	7月	8月	9月	10月	11月	12月	1月	2月	3月
新 築	100	4	15	7	11	8	11	11	7	7	2	7	10
増 築	29	4	5	3		1	3	3	4	1	1	1	3
改 築	6		1	1	1	1			2				
移 転	0												
修 繕	0												
模 様 替	0												
用途変更	3			1	1								1
そ の 他	2				2								
合 計	140	8	21	12	15	10	14	16	11	8	3	8	14



## 2-7 建築確認申請同意事務処理状況

平成28年度

同意件数	指導有		不同意件数
	指導有	指導無	
140	52	88	0

## 2-8 消防用設備等着工届受理状況

平成28年度

設備	月別	計	4月	5月	6月	7月	8月	9月	10月	11月	12月	1月	2月	3月
屋内消火栓設備		8		2	1		1	1		2	1			
パッケージ型消火設備		6						1		2	1	2		
パッケージ型自動消火設備		1												1
スプリンクラー設備		3								1		1	1	
水噴霧消火設備等		2	2											
屋外消火栓設備		2						1			1			
自動火災報知設備		66	1	6	4	7	7	5	6	8	11	7	3	1
ガス漏れ火災警報設備														
消防機関へ通報する火災報知設備		13	1		7					1	1		2	1
避難器具		1										1		
合計		102	4	8	12	7	8	8	6	14	15	11	6	3

## 2-9 消防用設備等設置届受理状況

平成28年度

設備	月別	計	4月	5月	6月	7月	8月	9月	10月	11月	12月	1月	2月	3月
消火器具		46		4	4	2	5	3	2	7		4	6	9
屋内消火栓設備		10	1				2	1	2	1		1	2	
パッケージ型消火設備		6								3		2		1
パッケージ型自動消火設備		1												1
スプリンクラー設備		4		1					1					2
水噴霧消火設備等		3		2								1		
屋外消火栓設備		5						1	2		1			1
動力消防ポンプ設備		6		1		1		1	1			1	1	
自動火災報知設備		134	7	6	5	7	10	10	13	19	9	15	15	18
ガス漏れ火災警報設備														
漏電火災警報器														
消防機関へ通報する火災報知設備		18	2	1	7		1			1	1		2	3
非常警報器具・設備		16		1	1		1	1	1	1	2	3	5	
避難器具		3						1			1		1	
誘導灯・誘導標識		49	2	4	5	2	5	2	5	8	1	3	6	6
消防用水														
排煙設備														
連結散水設備														
連結送水管		1											1	
非常コンセント設備														
合計		302	12	20	22	12	24	20	27	40	15	30	39	41



## 2-10 消防用設備等設置状況

No.1

平成29年3月31日現在

政令別 防火対象物の用途区分			令第11条		令第12条		令第13条～18条		令第19条		令第20条		令第21条		令第22条			
			屋内消火栓設備		スプリンクラー設備		水噴霧消火設備等		屋外消火栓設備		動力消防ポンプ設備		自動火災報知設備		漏電火災警報器			
			対象数	設置数	対象数	設置数	対象数	設置数	対象数	設置数	対象数	設置数	対象数	設置数	対象数	設置数	対象数	設置数
1	イ	劇場・映画館等	2	2	1	1	1	1			1	1	3	3				
	ロ	公会堂・集会場	11	11									45	45				
2	イ	キャバレー等																
	ロ	遊技場・ダンスホール	2	2									9	9				
	ハ	特殊営業店舗等																
	ニ	カラオケボックス等	1	1									1	1				
3	イ	待合・料理店の類	1	1							1	1	9	9				
	ロ	飲食店											39	38				
4		百貨店・店舗	18	17	5	5	2	2					94	91				
5	イ	旅館・ホテル・宿泊所	9	9	2	2	1	1					25	25				
	ロ	寄宿舎・共同住宅	4	1									52	39				
6	イ	(1)	避難のために介助が必要な病院	1	1	1	1	1	1	1	1			1	1			
		(2)	避難のために介助が必要な有床診療所															
		(3)	病院(1)除く、有床診療所(1)除く、有床助産所											1	1			
		(4)	無床診療所、無床助産所											19	19			
	ロ	(1)	老人短期入所施設等	1	1	34	34							34	34			
		(2)	救護施設															
		(3)	乳児院															
		(4)	障害児入所施設															
		(5)	障害者支援施設	1	1	6	6	1	1	1				7	7			
	ハ	(1)	老人デイサービスセンター等			1	1							8	8	1	1	
		(2)	更生施設											1	1			
		(3)	助産施設、保育所等	7	7									26	26			
		(4)	児童発達支援センター等															
		(5)	身体障害者福祉センター等			1	1							9	9			
	ニ	幼稚園・特別支援学校											2	2				
7		小・中・高等学校	33	33			1	1					39	39				
8		図書館・博物館	2	1			1	1					7	7				
9	イ	蒸気浴場等																
	ロ	一般浴場	1	1									3	3				
10		車両の停車場											4					
11		神社・寺院・教会	2	1									5	5				
12	イ	工場・作業所	257	204			19	19	57	55	29	29	796	741				
	ロ	スタジオ等																
13	イ	自動車庫・駐車場					5	5					8	8				
	ロ	特殊格納庫																
14		倉庫	99	85	1		6	6	28	26	14	13	333	311				
15		前項に該当しない事業所	24	18			6	6	2	2			102	99				
16	イ	特定複合用途対象物	7	7	8	8	2	2	1	1			106	64				
	ロ	非特定複合用途対象物	3	1			1	1			1	1	22	18				
16の2		地下街																
16の3		建築物の地下(16の2で掲げるものを除く)																
17		重要文化財											2	2				
18		アーケード																
19		市町村の指定する山林																
20		総務省で定める舟車																
合計			486	405	60	59	47	47	90	85	46	45	1,812	1,665	1	1		

政令別 防火対象物の用途区分			令第24条		令第25条		令第26条		令第27条		令第28条		令第28条の2		令第29条	
			非常警報設備		避難器具		誘導灯		消防用水		排煙設備		連結散水設備		連結送水管	
			対象数	設置数	対象数	設置数	対象数	設置数	対象数	設置数	対象数	設置数	対象数	設置数	対象数	設置数
1	イ	劇場・映画館等	1	1	1	1	3	3			1	1				
	ロ	公会堂・集会場	55	49	9	4	72	70								
2	イ	キャバレー等														
	ロ	遊技場・ダンスホール	3	3	2	2	10	10								
	ハ	特殊営業店舗等														
	ニ	カラオケボックス等					1	1								
3	イ	待合・料理店の類	1	1	8	7	10	10								
	ロ	飲食店	17	17	28	25	103	102								
4		百貨店・店舗	34	34	3	3	147	145			3	3				
5	イ	旅館・ホテル・宿泊所	5	5	16	16	25	25							6	6
	ロ	寄宿舎・共同住宅	15	15	23	22	7	7							1	1
6	イ	(1)	避難のために介助が必要な病院			1	1	8	1	1	1					
		(2)	避難のために介助が必要な有床診療所													
		(3)	病院(1)除く、有床診療所(2)除く、有床助産所													
		(4)	無床診療所、無床助産所	3	2	1		42	42							
	ロ	(1)	老人短期入所施設等	5	5	10	10	32	32							
		(2)	救護施設													
		(3)	乳児院													
		(4)	障害児入所施設													
		(5)	障害者支援施設	1	1			9	9							
	ハ	(1)	老人デイサービスセンター等	1	1			10	10							
		(2)	更生施設					2	2							
		(3)	助産施設、保育所等	2	2	3	3	26	26							
		(4)	児童発達支援センター等													
		(5)	身体障害者福祉センター等	1	1	2	2	11	11							
	ニ	幼稚園・養護学校等					2	2								
7		小・中・高等学校	8	8	18	14	18	18								
8		図書館・博物館	4	4			6	6								
9	イ	蒸気浴場等														
	ロ	一般浴場			1	1	3	3								
10		車両の停車場														
11		神社・寺院・教会	25	20			1	1								
12	イ	工場・作業所	3	2	3	3	90	88	11	8					2	2
	ロ	スタジオ等														
13	イ	自動車庫庫・駐車場	1	1			2	2							1	1
	ロ	特殊格納庫					2	2								
14		倉庫	2	2	5	5	77	71	4	3					1	1
15		前項に該当しない事業所	31	28	15	14	78	78					1			
16	イ	特定複合用途対象物	18	17	24	22	103	98			2	2			2	2
	ロ	非特定複合用途対象物	14	8	3	2	9	9								
16の2		地下街														
16の3		建築物の地下(16の2で掲げるものを除く)														
17		重要文化財														
18		アーケード														
19		市町村の指定する山林														
20		総務省で定める船車														
合 計			250	227	176	157	909	884	16	12	6	6	1	0	13	13

## 2-11 防火対象物の現況

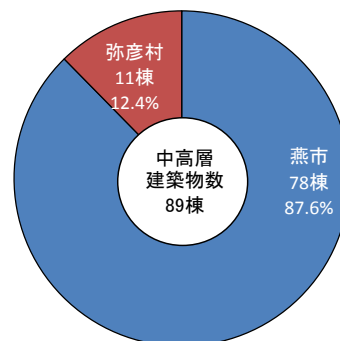
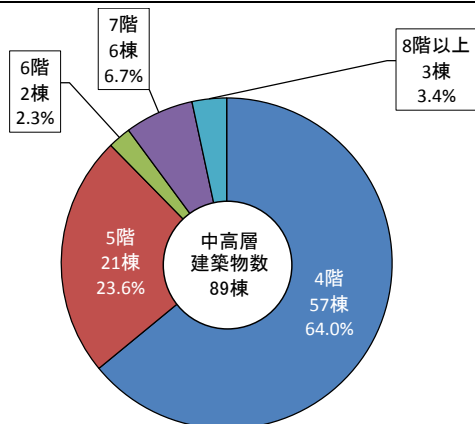
平成29年3月31日現在

防火対象物の用途区分		区分	防火対象物数				立入検査	
			総数	地上5階未満	地上5階以上	地下のみ		
1	イ	劇場・映画館等	3	3			3	
	ロ	公会堂・集会場	78	78			36	
2	イ	キャバレー等	0					
	ロ	遊技場・ダンスホール	10	10			4	
	ハ	特殊営業店舗等	0					
	ニ	カラオケボックス等	1	1				
3	イ	待合・料理店の類	10	10			1	
	ロ	飲食店	93	92	1		10	
4		百貨店・店舗	157	157			39	
5	イ	旅館・ホテル・宿泊所	26	16	10		7	
	ロ	寄宿舎・共同住宅	506	497	9		9	
6	イ	(1) 避難のために患者の介助が必要な病院	1	1				
		(2) 避難のために患者の介助が必要な有床診療所	0					
		(3) 病院（（1）を除く）・有床診療所（（2）を除く）・有床助産所	1	1				
		(4) 無床診療所・無床助産所	55	55			1	
	ロ	(1) 老人短期入所施設等	34	34			19	
		(2) 救護施設	0					
		(3) 乳児院	0					
		(4) 障害児入所施設	0					
		(5) 障害者支援施設	7	7			3	
	ハ	(1) 老人デイサービスセンター等	10	10			3	
		(2) 更生施設	1	1			1	
		(3) 助産施設・保育所等	26	26			25	
		(4) 児童発達支援センター等	1	1			1	
		(5) 身体障害者福祉センター等	10	10			4	
	ニ	幼稚園・特別支援学校	2	2			2	
	7		小・中・高等学校	41	41			11
	8		図書館・博物館	10	10			4
9	イ	蒸気浴場等	0					
	ロ	一般浴場	3	3			1	
10		車両の停車場	5	5				
11		神社・寺院・教会	40	40			5	
12	イ	工場・作業所	1,600	1,598	2		148	
	ロ	スタジオ等	0					
13	イ	自動車車庫・駐車場	31	30	1		3	
	ロ	特殊格納庫	0					
14		倉庫	779	777	2		49	
15		前項に該当しない事業所	485	483	2		66	
16	イ	特定複合用途対象物	164	160	4		31	
	ロ	非特定複合用途対象物	144	143	1		8	
16の2		地下街	0					
16の3		建築物の地下（16の2で掲げるものを除く）	0					
17		重要文化財	2	2			1	
18		アーケード	0					
19		市町村の指定する山林	0					
20		総務省で定める舟車	0					
合計			4,336	4,304	32	0	495	

## 2-12 中高層建築物の現況

平成29年3月31日現在

防火対象物の用途区分	階別	合計		4階		5階		6階		7階		8階以上		
		燕市	弥彦村	燕市	弥彦村	燕市	弥彦村	燕市	弥彦村	燕市	弥彦村	燕市	弥彦村	
1	イ 劇場・映画館等		1		1									
	ロ 公会堂・集会場		1		1									
2	イ キャバレー等													
	ロ 遊技場・ダンスホール													
	ハ 特殊営業店舗等													
3	ニ カラオケボックス等													
	イ 待合・料理店の類													
4	ロ 飲食店	1				1								
	ニ 百貨店・店舗	1		1										
5	イ 旅館・ホテル・宿泊所	4	7		1	1	2		1	1	2	2	1	
	ロ 寄宿舎・共同住宅	16		7		7		1		1				
6	イ	(1) 避難のために患者の介助が必要な病院	1		1									
		(2) 避難のために患者の介助が必要な有床診療所												
		(3) 病院（（1）を除く）・診療所（（2）を除く）・有床助産所												
		(4) 無床診療所・無床助産所	1		1									
		(5) 老人短期入所施設等	1		1									
	ロ	(1) 老人短期入所施設等	1		1									
		(2) 救護施設												
		(3) 乳児院												
		(4) 障害児入所施設												
		(5) 障害者支援施設												
	ハ	(1) 老人サービスセンター等	1		1									
		(2) 更生施設												
		(3) 助産施設、保育所等												
		(4) 児童発達支援センター等												
		(5) 身体障害者福祉センター等												
ニ 幼稚園・特別支援学校														
7	小・中・高等学校	7	1	7	1									
8	図書館・博物館	1		1										
9	ロ 公衆浴場													
10	車両の停車場													
11	神社・寺院・教会													
12	イ 工場・作業場	4		2		2								
13	イ 自動車車庫・駐車場	1				1								
14	倉庫	14		12		2								
15	前項に該当しない事業所	12	1	10	1	2								
16	イ 特定複合用途対象物	8		4		2				2				
	ロ 非特定複合用途対象物	5		4		1								
17	重要文化財													
市村別小計		78	11	52	5	19	2	1	1	4	2	2	1	
合計		89		57		21		2		6		3		



## 2-13 防火管理者選任状況

平成29年3月31日現在

区分 防火対象物の用途区分			必要対象物数	選任総数	甲種			乙種			
					対象物	選任	消防計画届出数	対象物	選任	消防計画届出数	
1	イ	劇場・映画館等	1	1	1	1	1				
	ロ	公会堂・集会場	74	48	36	33	32	38	15	15	
2	イ	キャバレー等									
	ロ	遊技場・ダンスホール	10	9	9	9	9	1			
	ハ	特殊営業店舗等									
	ニ	カラオケボックス等	1	1	1	1	1				
3	イ	待合・料理店の類	12	8	11	7	7	1	1	1	
	ロ	飲食店	70	49	34	28	27	36	21	19	
4		百貨店・店舗	120	81	85	68	68	35	13	13	
5	イ	旅館・ホテル・宿泊所	19	18	19	18	18				
	ロ	寄宿舎・共同住宅	11	7	11	7	4				
6	イ	(1)	避難のために患者の介助が必要な病院								
		(2)	避難のために患者の介助が必要な診療所								
		(3)	病院（（1）を除く）・有床診療所（（2）を除く）・有床助産所	1	1	1	1	1			
		(4)	無床診療所・無床助産所	8	8	8	8	8			
	ロ	(1)	老人短期入所施設等	33	31	33	31	30			
		(2)	救護施設								
		(3)	乳児院								
		(4)	障害児入所施設								
		(5)	障害者支援施設	2	2	2	2	2			
	ハ	(1)	老人デイサービスセンター等	10	9	9	8	8	1	1	1
		(2)	更生施設								
		(3)	助産施設・保育所等	26	26	26	26	26			
		(4)	児童発達支援センター等	1	1				1	1	1
		(5)	身体障害者福祉センター等	6	4	6	4	4			
二	幼稚園・特別支援学校	2	2	2	2	2					
7		小・中・高等学校等	26	26	26	26	26				
8		図書館・博物館	6	5	4	4	4	2	1	1	
9	イ	蒸気浴場等									
	ロ	一般浴場	2	1	2	1	1				
10		車両の停車場									
11		神社・寺院・教会	31	24	23	19	17	8	5	4	
12	イ	工場・作業場	67	54	67	54	52				
	ロ	スタジオ等									
13	イ	自動車車庫・駐車場									
	ロ	特殊格納庫									
14		倉庫	15	10	15	10	10				
15		前項に該当しない事業所	58	50	50	44	41	8	6	6	
16	イ	特定複合用途対象物	65	47	58	45	43	7	2	2	
	ロ	非特定複合用途対象物	15	8	13	8	8	2			
17		重要文化財									
合計			692	531	552	465	450	140	66	63	

## 2-14 幼年消防クラブの結成状況

平成29年4月1日現在

### 【燕地区】

ク ラ ブ 名	結成年月日	人数
泉保育園幼年消防クラブ	平成2年10月1日	66人
第2 泉保育園幼年消防クラブ	〃	119人
ぎんなん保育園幼年消防クラブ	平成2年11月1日	86人
燕こども園	平成28年4月1日	101人
認定こども園真学園幼年消防クラブ	平成6年8月1日	192人
藤の曲保育園幼年消防クラブ	〃	64人
燕南こども園幼年消防クラブ	〃	109人
つばみ保育園幼年消防クラブ	〃	122人
小池保育園幼年消防クラブ	〃	105人
小高保育園幼年消防クラブ	〃	73人
西燕保育園幼年消防クラブ	〃	158人
大曲八王寺保育園幼年消防クラブ	〃	73人
水道町保育園幼年消防クラブ	〃	61人
三方崎保育園幼年消防クラブ	〃	51人
燕東幼稚園幼年消防クラブ	〃	34人
燕北幼稚園幼年消防クラブ	〃	26人

### 【吉田地区】

ク ラ ブ 名	結成年月日	人数
よしだ保育園幼年消防クラブ	平成25年4月1日	211人
きららおひさまこども園幼年消防クラブ	平成25年4月1日	279人
粟生津保育園幼年消防クラブ	平成20年4月1日	59人
吉田北保育園幼年消防クラブ	〃	129人
吉田西太田保育園幼年消防クラブ	〃	109人

### 【分水地区】

ク ラ ブ 名	結成年月日	人数
地藏堂保育園幼年消防クラブ	平成21年4月1日	144人
笈ヶ島保育園幼年消防クラブ	〃	46人
あおい保育園幼年消防クラブ	〃	81人
島上保育園幼年消防クラブ	〃	63人
立正保育園幼年消防クラブ	〃	83人

### 【弥彦地区】

ク ラ ブ 名	結成年月日	人数
二松保育園幼年消防クラブ	平成24年10月10日	109人
ひかり保育園幼年消防クラブ	平成24年10月10日	58人
弥彦保育園幼年消防クラブ	平成24年10月10日	96人

■燕地区幼年消防クラブ	16クラブ	1,440人
■吉田地区幼年消防クラブ	5クラブ	787人
■分水地区幼年消防クラブ	5クラブ	417人
■弥彦地区幼年消防クラブ	3クラブ	263人
合 計	29クラブ	2,907人

## 2-15 幼年消防クラブの活動状況

平成28年度

日 付	主 な 活 動 内 容
平成28年4月1日 ～7日	・防火意識の高揚を図る目的で、園児がはっぴを着用し通園する。【全地区】
平成28年11月9日 ～15日	・防火意識の高揚を図る目的で、園児がはっぴを着用し通園する。【燕地区】 【吉田地区】 【分水地区】

### 3-1 類別危険物製造所等施設状況

平成28年度

製造所等別 区分		合 計	製 造 所	貯 蔵 所							取 扱 所						
				小 計	屋 内 貯 蔵 所	屋 外 タン ク 貯 蔵 所	屋 内 タン ク 貯 蔵 所	地 下 タン ク 貯 蔵 所	簡 易 タン ク 貯 蔵 所	移 動 タン ク 貯 蔵 所	屋 外 貯 蔵 所	小 計	給 油 取 扱 所	第 一 種 販 売 取 扱 所	第 二 種 販 売 取 扱 所	一 般 取 扱 所	
合 計		365		238	49	28	28	60	4	66	3	127	70			57	
指 定 数 量 別	5 倍 以 下	168		141	24	6	17	27	4	62	1	27	2			25	
	5 倍 を 超 え 10 倍 以 下	69		43	19	3	9	10			2	26	7			19	
	10 倍 を 超 え 50 倍 以 下	63		37	3	11	2	17		4		26	15			11	
	50 倍 を 超 え 100 倍 以 下	27		11	3	4		4				16	14			2	
	100 倍 を 超 え 150 倍 以 下	14		1				1				13	13				
	150 倍 を 超 え 200 倍 以 下	14		5		4		1				9	9				
	200 倍 を 超 え	10		0								10	10				
類 別	単	1類	0		0							0					
		2類	0		0							0					
		3類	0		0							0					
	独	4類	364		237	49	27	28	60	4	66	3	127	70			57
		5類	0		0								0				
		6類	1		1		1						0				
	混 在		0		0								0				
市 村 別	燕市 (事業所数171)	325		208	46	27	22	48	3	59	3	117	65			52	
	弥彦村 (事業所数26)	40		30	3	1	6	12	1	7		10	5			5	
	合計 (事業所数197)	365	0	238	49	28	28	60	4	66	3	127	70	0	0	57	

### 3-2 危険物規制手数料状況

平成28年度

項目 区分	許 可		完成検査	タンク検査		仮使用	仮取扱	仮貯蔵	合計
	設置	変更		水圧	水張				
件 数	2	11	13	67	34	4	1		132
金 額 (単位：円)	46,000	221,000	133,500	402,000	204,000	21,600	5,400		1,033,500

### 3-3 危険物製造所等申請届出事務処理状況

平成28年度

区分	製造所等別	合計	製造所	貯 蔵 所								取 扱 所					仮貯蔵・仮取扱・その他		
				小計	屋内貯蔵所	屋外タンク貯蔵所	屋内タンク貯蔵所	地下タンク貯蔵所	簡易タンク貯蔵所	移動タンク貯蔵所	屋外貯蔵所	小計	給油取扱所	第一種販売取扱所	第二種販売取扱所	一般取扱所			
規制事務	設置	許可	2	2	1						1								
		完成検査	2	2	1						1								
	変更	許可	11	6	1						5							1	
		完成検査	11	6	1						5							1	
	仮使用承認		4	0									4	4					
	仮貯蔵・仮取扱		1	0									0						1
	タンク	水圧検査	67	0									0						67
		水張検査	34	0									0						34
	予防規程認可		10	0									10	10					
	資料提出書 軽微・規制外の変更		25	4	1			3					21	21					
	設置者氏名その他変更		48	35	3	1	6	12	1	11	1	13	6					7	
	使用休止		0	0									0						
	許可の取り下げ		0	0									0						
	廃止		15	14	3		2	3			5	1	1		1				
	譲渡引渡		7	6	2			1			3		1	1					
	品名・数量・倍数変更		5	5	4			1					0						
	保安監督者選任		41	23	6	13		4					18	9				9	
	保安監督者解任		36	22	5	13		4					14	5				9	
	移動タンク貯蔵所 変更許可通知		転出	0	0								0						
			転入	4	4						4		0						
合計		323	0	129	28	27	8	28	1	35	2	92	64	1	0	27	102		

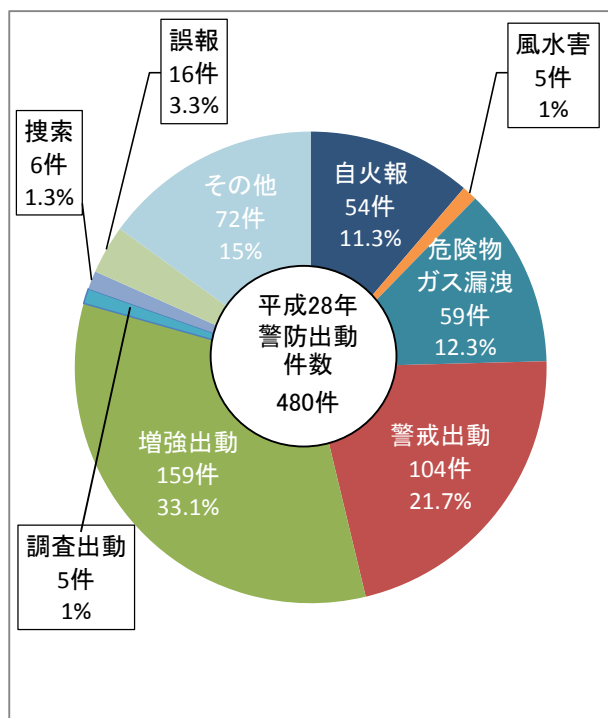


## 4-1 警防出動状況

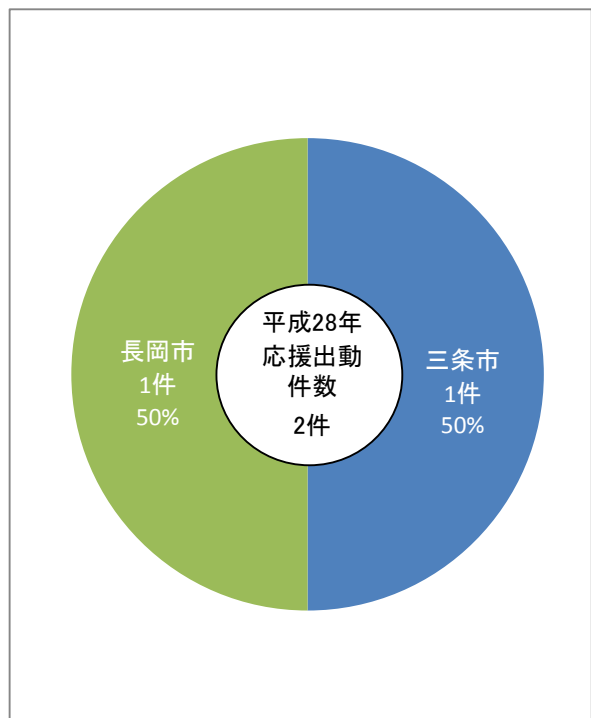
地区別	区分	合計	自火報	風水害	危険物 ガス 漏洩	警戒 出動	増強 出動	調査 出動	捜索	誤報	その他
燕市		437	49	5	57	92	140	4	5	13	72
	燕地区	187	31	2	24	41	75	1	1	6	6
	吉田地区	178	13	2	21	30	46	2	1	2	61
	分水地区	72	5	1	12	21	19	1	3	5	5
弥彦村		43	5	0	2	12	19	1	1	3	0
合計		480	54	5	59	104	159	5	6	16	72

管外	区分	合計	自火報	風水害	危険物 ガス 漏洩	警戒 出動	増強 出動	調査 出動	捜索	誤報	その他
三条市		1	0	0	0	1	0	0	0	0	0
長岡市		1	0	0	0	1	0	0	0	0	0
合計		2	0	0	0	2	0	0	0	0	0

警防出動



管外応援出動



## 4-2 消防車両等配置状況

平成29年4月1日現在

所属	車 両 名	社 名	型 式	排気量 <sup>ℓ</sup>	ポンプ	級別	購入年月	経過年数
燕消防署	燕指令1号車	ニッサン	GF-QU14	1.76			H11.3	18年
	燕警防1号車	トヨタ	CBA-NCP58G	1.49			H16.4	13年
	燕タンク1号車	いすゞ	KC-FSR33G2V	8.22	小池	A-1	H8.8	20年
	燕ポンプ1号車	日野	TKG-XZU685M	4	モリタ	A-2	H27.11	1年
	燕ポンプ2号車	日野	TKG-XZU685M	4	モリタ	A-2	H25.10	3年
	燕救助1号車	日野	BDG-FT8JGWL改	7.68			H19.11	9年
	燕化学1号車	日野	U-FD3HEAA改	7.41	モリタ	A-2	H3.10	25年
	燕高規1号車	トヨタ	CBF-TRH226S	2.69			H21.11	7年
	燕高規2号車	トヨタ	CBF-TRH226S	2.69			H24.11	4年
	燕警防2号車	ダイハツ	TE-S210P	0.65			H15.5	13年
吉田消防署	吉田指令1号車	ホンダ	GF-RD1	1.97			H11.5	17年
	吉田タンク1号車	三菱	KC-FK618GZW	8.2	モリタ	A-2	H9.2	20年
	吉田ポンプ1号車	日野	TKG-XZU685M	4	モリタ	A-2	H24.10	4年
	吉田ポンプ2号車	三菱	KK-FG72EC	5.24	長野	A-2	H16.2	13年
	吉田梯子1号車	日野	LDG-PR1APBF	8.86			H23.9	5年
	吉田警防1号車	三菱	TKG-FGB70	2.99			H25.3	4年
	吉田警防2号車	三菱	GBD-U62T	0.65			H25.6	3年
	吉田救助1号車	三菱	U-FK618GZW改	8.2			H6.9	22年
	吉田高規1号車	トヨタ	CBF-TRH226S	2.69			H19.11	9年
	吉田高規2号車	トヨタ	CBF-TRH226S	2.69			H22.11	6年
	ボートトレーラ	スポーツパル					H17.2	12年
分水消防署	分水指令1号車	ホンダ	GF-RD1	1.97			H11.5	17年
	分水タンク1号車	日野	SDG-GX7JGAA改	6.4	モリタ	A-2	H26.10	2年
	分水ポンプ1号車	日野	TKG-XZU685M	4	モリタ	A-2	H28.10	0年
	分水高規1号車	トヨタ	CBF-TRH226S	2.69			H25.9	3年
	分水救急1号車	トヨタ	TC-VCH28S	3.37			H17.7	11年
	分水警防1号車	スズキ	EBD-DA63T	0.65			H18.11	10年
	ボートトレーラ	スパルタン					H13.7	15年
弥彦消防署	弥彦指令1号車	ニッサン	GF-WHNY11	1.76			H12.12	16年
	弥彦タンク1号車	日野	KC-GD1JGBA改	7.96	モリタ	A-2	H8.3	21年
	弥彦ポンプ1号車	日野	BDG-XZU378M	4	モリタ	A-2	H21.12	7年
	弥彦高規1号車	トヨタ	CBF-TRH226S	2.69			H20.11	8年
	弥彦警防1号車	ホンダ	V-HA4改	0.65			H7.6	21年
出張所	三王警防1号車	スズキ	EBD-DA64V	0.65			H19.6	9年
	三王タンク1号車	日野	KK-GX1JGDA改	7.96	長野	A-2	H13.10	15年
	三王救急1号車	トヨタ	CBF-TRH226S	2.69			H19.3	10年

## 4-3 消防水利設置状況

### (1) 消火栓

平成29年4月1日現在

区分 地区別	総数			公設		
		差込式	ねじ式		差込式	ねじ式
燕市	1,337 (1)	1,337 (1)	-	1,336	1,336	-
燕地区	709	709	-	709	709	-
吉田地区	466 (1)	466 (1)	-	465	465	-
分水地区	162	162	-	162	162	-
弥彦村	116	116	-	116	116	-
合計	1,453 (1)	1,453 (1)	-	1,452	1,452	-

※( )は私設

### (2) 防火水槽

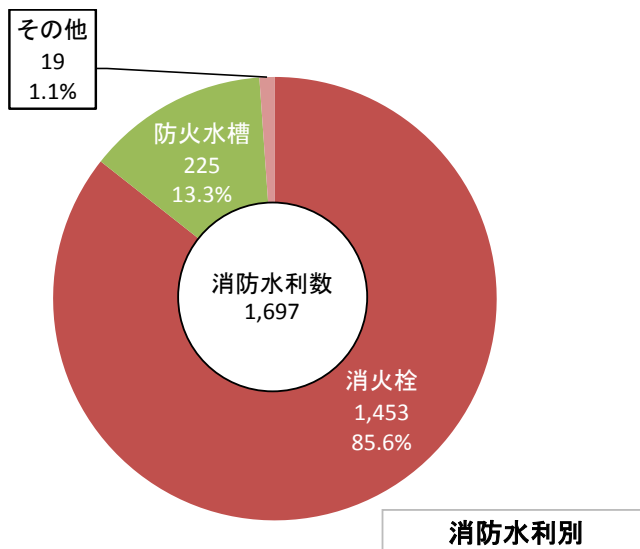
平成29年4月1日現在

区分 地区別	総数				公設			
	100㎡以上	40㎡以上 100㎡未満	20㎡以上 40㎡未満		100㎡以上	40㎡以上 100㎡未満	20㎡以上 40㎡未満	
燕市	194	5	102	87	177	3	89	85
燕地区	62	1	35	26	48	-	24	24
吉田地区	71	1	28	42	71	1	28	42
分水地区	61	3	39	19	58	2	37	19
弥彦村	31	1	13	17	31	1	13	17
合計	225	6	115	104	208	4	102	102

### (3) その他

平成29年4月1日現在

区分 地区別	総数	
	プール	その他
燕市	17	4
燕地区	10	2
吉田地区	6	1
分水地区	1	1
弥彦村	2	1
合計	19	5



## 4-4 消防・救急応援協定締結状況

平成29年4月1日現在

協定名	協定先の消防機関(市町村)	業務の種類	締結年月日
新潟県広域消防相互応援協定	全消防本部	火災及びその他の災害	平成17年9月1日 (平成13年4月1日)
県央消防応援協定	三条市、燕市、加茂市、田上町、 弥彦村、 加茂市・田上町消防衛生組合 燕・弥彦総合事務組合	火災及びその他の災害	平成22年10月13日 (昭和45年11月30日)
南部地区消防応援協定	新潟市、燕市、弥彦村	火災及びその他の災害	平成10年1月1日 (昭和43年4月1日)
中部消防応援協定	長岡市、三条市、柏崎市、魚沼市、 見附市、南魚沼市、小千谷市、 十日町地域広域事務組合、 加茂市・田上町消防衛生保育組合、 燕・弥彦総合事務組合	火災及びその他の災害	平成29年1月1日 (昭和28年11月25日)
新潟県 消防防災ヘリコプター応援協定	新潟県及び新潟県下の市町村、 消防の一部事務組合、 消防を含む一部事務組合	火災及びその他の災害	平成19年4月1日 (平成7年4月1日)

※( )内は、当初の締結年月日である。

## 4-5 緊急消防援助隊登録状況

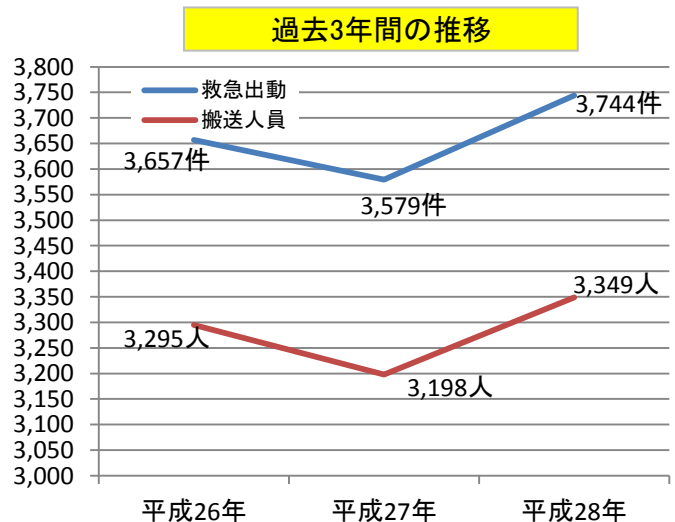
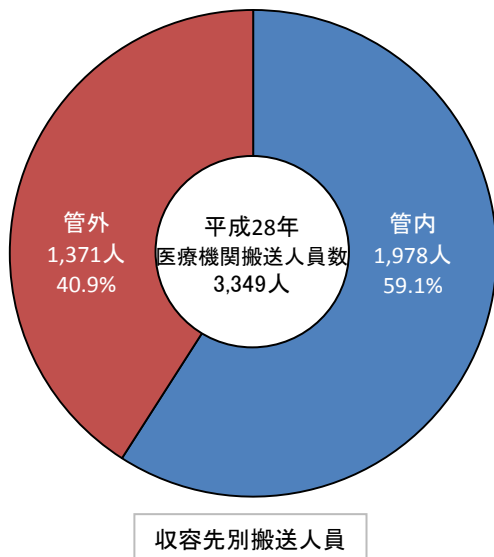
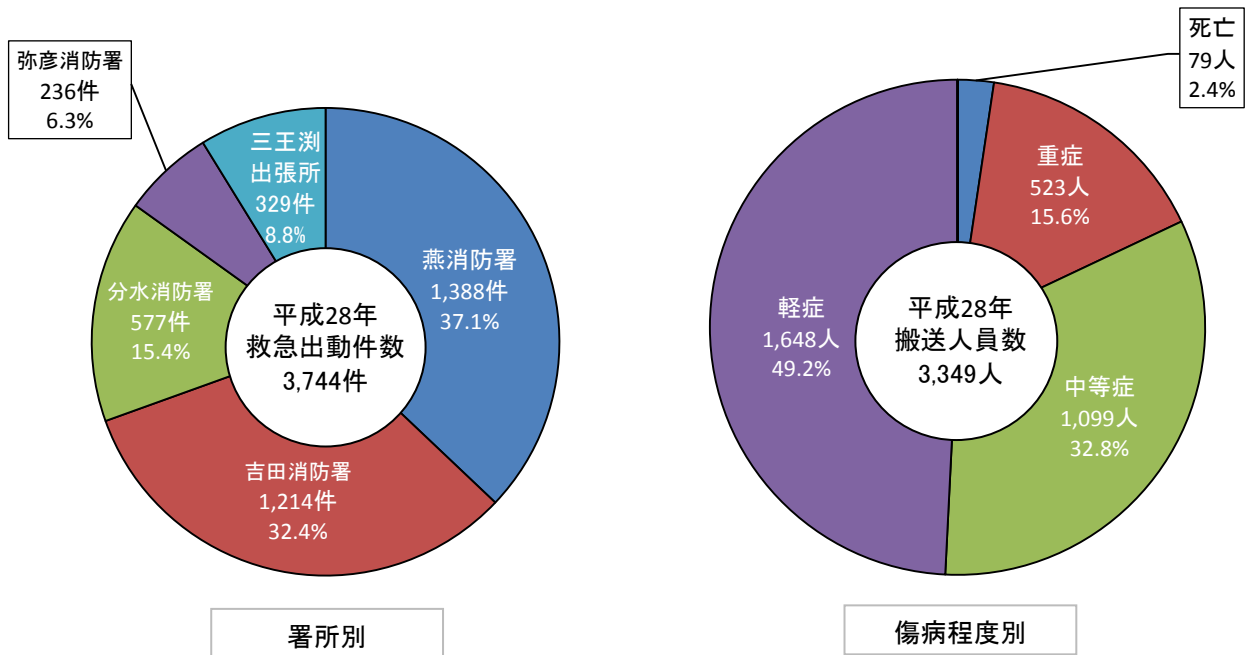
平成29年4月1日現在

部隊名	登録年月
1. 消火隊 2隊	平成17年4月
2. 救急隊 1隊	平成20年4月
3. 救助隊 1隊	平成20年4月
4. 救急隊 1隊	平成22年4月
5. 後方支援隊 1隊	平成25年4月



## 5-1 救急の状況

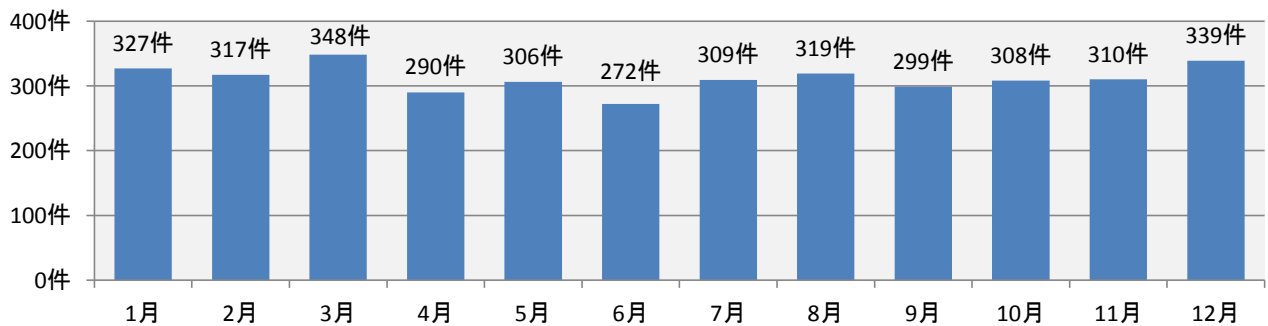
出動署所 区分	合計	燕消防署	吉田消防署	分水消防署	弥彦消防署	三王湊出張所
救急出動件数	3,744	1,388	1,214	577	236	329
搬送人員	3,349	1,257	1,063	528	208	293
死亡	79	25	22	12	7	13
重症	523	240	148	67	22	46
中等症	1,099	412	315	200	87	85
軽症	1,648	580	578	249	92	149
その他						
不搬送件数	428	143	167	52	29	37
管外医療機関搬送件数	1,371	517	396	258	82	118



## 5-2 月別救急出動状況

種別 \ 月別	合計	1月	2月	3月	4月	5月	6月	7月	8月	9月	10月	11月	12月
火災	4	1		3									
自然事故災害													
水難事故	4						1	1		1	1		
交通事故	343	22	27	32	27	40	26	23	19	26	27	46	28
労働災害事故	71	6	8	7	6	6	8	4	7	5	4	5	5
運動競技事故	21				3	2		4	2	4	4		2
一般負傷	493	40	46	40	40	31	47	48	43	35	42	45	36
加害	10	2	1				1	1		2			3
自損行為	34	4	5	3	1	4	4	5		5	1		2
急病	2,345	222	196	217	183	186	165	201	213	180	191	174	217
その他	419	30	34	46	30	37	20	22	35	41	38	40	46
合計	3,744	327	317	348	290	306	272	309	319	299	308	310	339

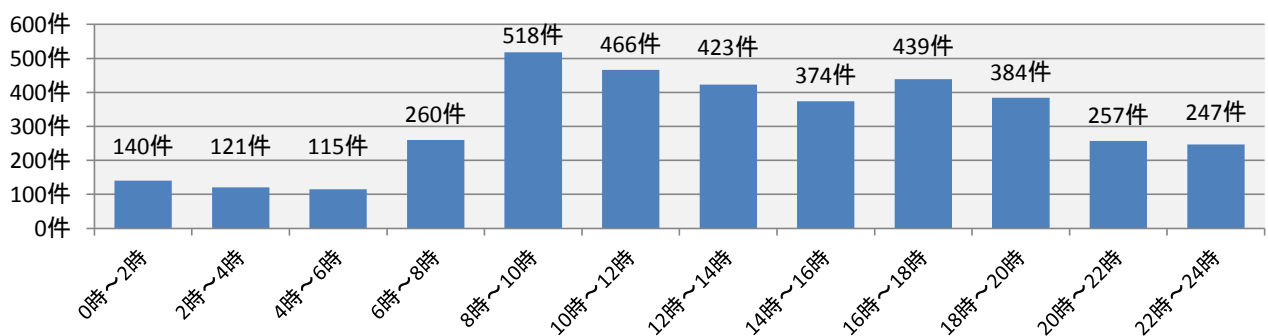
※「その他」欄には、「転院搬送」「医師等搬送」「医療資機材等輸送」を含む。



## 5-3 時間帯別救急出動状況

種別 \ 時間帯	合計	0時 ～ 2時	2時 ～ 4時	4時 ～ 6時	6時 ～ 8時	8時 ～ 10時	10時 ～ 12時	12時 ～ 14時	14時 ～ 16時	16時 ～ 18時	18時 ～ 20時	20時 ～ 22時	22時 ～ 24時
火災	4						1			1		2	
自然事故災害													
水難事故	4					1			1	1	1		
交通事故	343	7	3	1	23	37	51	35	53	66	41	18	8
労働災害事故	71				3	11	14	8	12	17	5	1	
運動競技事故	21					4	5	5	5	2			
一般負傷	493	17	17	18	35	83	48	56	51	58	53	30	27
加害	10	2		1							2	2	3
自損行為	34	1	1	3	4	1	4	1	4	5	3	5	2
急病	2,345	106	98	91	192	292	247	238	199	236	256	190	200
その他	419	7	2	1	3	89	96	80	49	53	23	9	7
合計	3,744	140	121	115	260	518	466	423	374	439	384	257	247

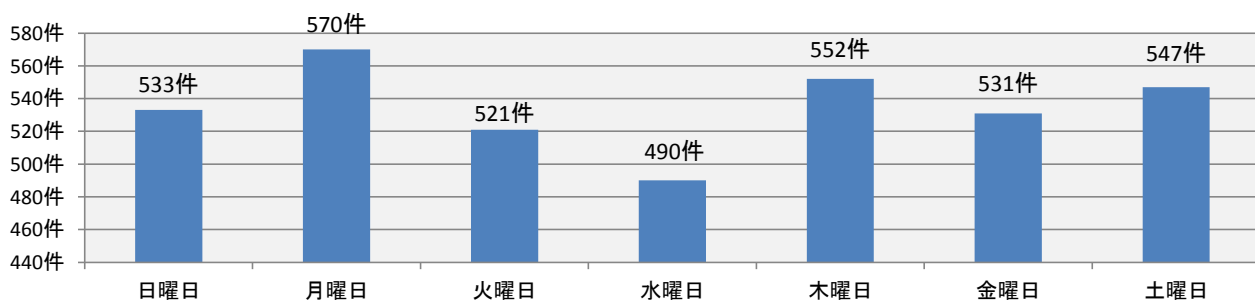
※「その他」欄には、「転院搬送」「医師等搬送」「医療資機材等輸送」を含む。



## 5-4 曜日別救急出動状況

種別	曜日	合計	日曜日	月曜日	火曜日	水曜日	木曜日	金曜日	土曜日
火災		4					2	2	
自然事故災害									
水難事故		4	1		1	2			
交通事故		343	48	61	45	42	51	47	49
労働災害事故		71	1	8	15	13	10	14	10
運動競技事故		21	5	2	2	4	5		3
一般負傷		493	65	68	65	55	76	76	88
加害		10	1	3	3			2	1
自損行為		34	3	2	7		7	8	7
急病		2,345	383	341	315	314	344	317	331
その他		419	26	85	68	60	57	65	58
合計		3,744	533	570	521	490	552	531	547

※「その他」欄には、「転院搬送」「医師等搬送」「医療資機材等輸送」を含む。



## 5-5 普通救命講習等の状況

種別	区分	合計		吉田消防署		燕消防署		分水消防署		弥彦消防署		三王		定期講習
		普通救命	その他	普通救命	その他	普通救命	その他	普通救命	その他	普通救命	その他	普通救命	その他	普通救命
実施回数		47	77	23	21	8	19	6	21	1	9	2	7	7
延べ人数		751	3,947	442	937	100	1,593	93	629	7	265	14	523	95

※その他：普通救命講習に該当しない短時間な講習

## 5-6 医療機関別搬送状況

種別	医療機関	合計	救急医療機関						その他の医療機関						その他の場所	
			国立	公立	公的	私的		国立	公立	公的	私的		接骨院等	その他		
						病院	診療所				病院	診療所				
急病		2,066	1,032	399	162	209		14	25	76	13	136				
	うち管外	605	38	53	162	209		14	25	76	13	15				
交通事故		328	67	29	35	53				47		97				
	うち管外	186	30	15	35	53				47		6				
一般負傷		435	112	50	61	134		4		23	3	48				
	うち管外	266	23	14	61	134		4		23	3	4				
その他		520	203	84	69	115		8	2	3	17	19				
	うち管外	314	62	37	69	115		8	2	3	17	1				
合計		3,349	1,414	562	327	511		26	27	149	33	300				
	うち管外	1,371	153	119	327	511		26	27	149	33	26				

## 5-7 事故種別年齢区分別傷病程度別搬送状況

区分 事故種別	合 計	火 災	自然 事故 災害	水 難 事 故	交 通 事 故	労 働 災 害 事 故	運 動 競 技 事 故	一 般 負 傷	加 害	自 損 行 為	急 病	そ の 他
新生児	5							1			2	2
死亡												
重症												
中等症	2											2
軽症	3							1			2	
その他												
乳幼児	119				6			26			84	3
死亡												
重症	1				1							
中等症	13							2			10	1
軽症	105				5			24			74	2
その他												
少年	102				31		8	17		1	39	6
死亡												
重症	2				1						1	
中等症	16				1			3		1	6	5
軽症	84				29		8	14			32	1
その他												
成人	992	4			168	57	13	76	5	12	538	119
死亡	5										5	
重症	105	1			4	12		7			48	33
中等症	288	2			17	17	5	14		8	152	73
軽症	594	1			147	28	8	55	5	4	333	13
その他												
高齢者	2,131			1	123	13		315	1	7	1,403	268
死亡	74				1			5		1	66	1
重症	415				12	1		67		3	230	102
中等症	780			1	20	7		75		2	532	143
軽症	862				90	5		168	1	1	575	22
その他												
合計	3,349	4		1	328	70	21	435	6	20	2,066	398
死亡	79				1			5		1	71	1
重症	523	1			18	13		74		3	279	135
中等症	1,099	2		1	38	24	5	94		11	700	224
軽症	1,648	1			271	33	16	262	6	5	1,016	38
その他												



## 5-8 現場到着所要時間別出動状況

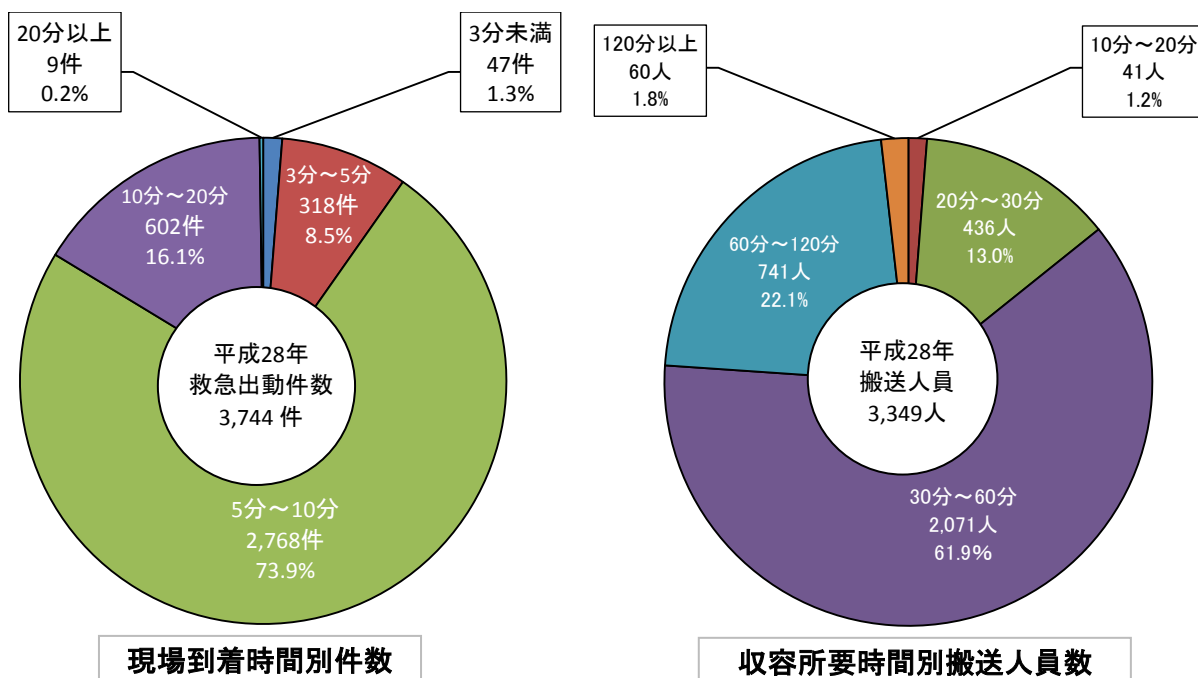
種別	時間	合計	3分未満	3分以上 5分未満	5分以上 10分未満	10分以上 20分未満	20分以上	現場到着平均所要時間
急病		2,345	30	165	1,756	391	3	7.3分
交通事故		343	3	10	244	84	2	8.2分
一般負傷		493	7	26	372	87	1	7.5分
その他		563	7	117	396	40	3	6.4分
合計		3,744	47	318	2,768	602	9	7.3分

※「その他」欄には、「転院搬送」「医師等搬送」「医療資機材等輸送」を含む。

## 5-9 収容所要時間別搬送状況

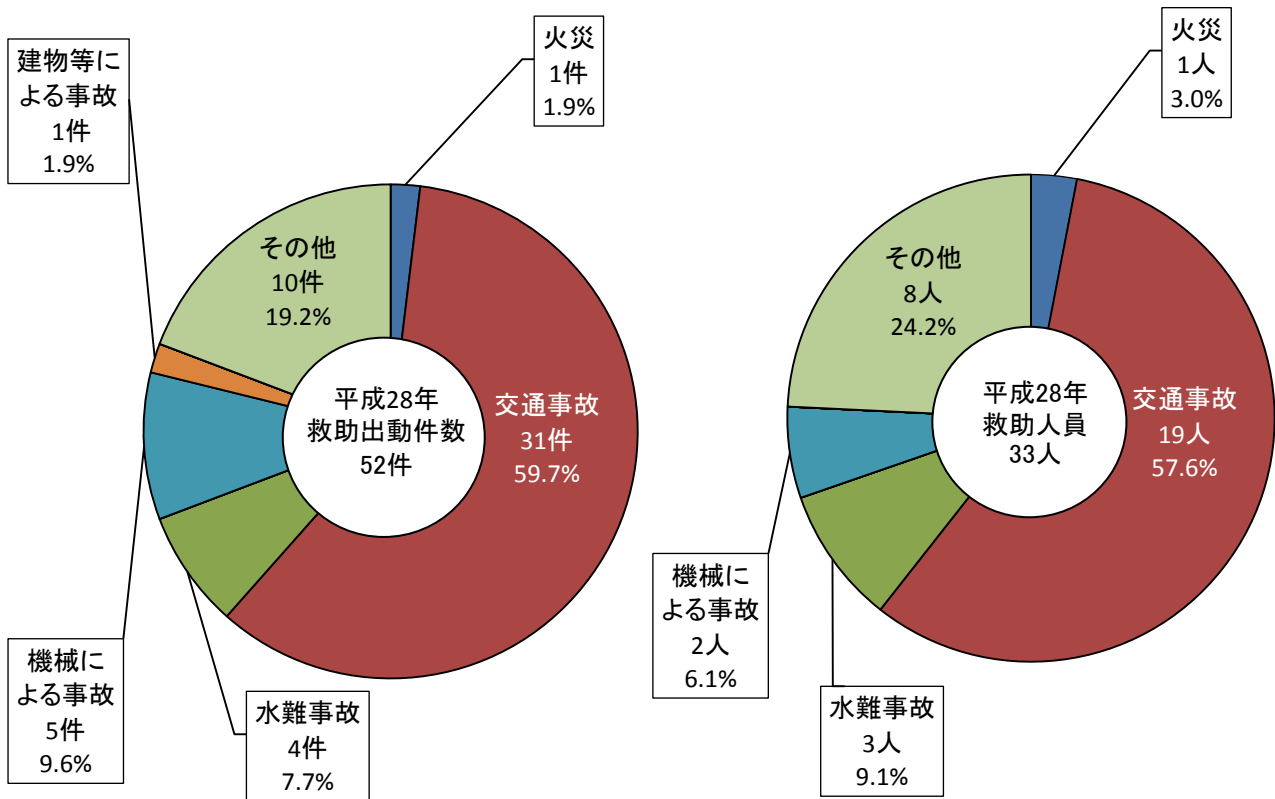
種別	時間	合計	10分未満	10分以上 20分未満	20分以上 30分未満	30分以上 60分未満	60分以上 120分未満	120分以上	収容平均所要時間
急病		2,066		8	279	1,365	386	28	47.5分
	うち管外	605			8	306	268	23	
交通事故		328			30	191	100	7	54.8分
	うち管外	186			2	96	81	7	
一般負傷		435		3	24	246	140	22	60.1分
	うち管外	266			4	118	123	21	
その他		520		30	103	269	115	3	46.0分
	うち管外	314		2	8	191	110	3	
合計		3,349		41	436	2,071	741	60	49.6分
	うち管外	1,371		2	22	711	582	54	

※収容所要時間：覚知～病院到着までの時間



## 6-1 救助の状況

区分	種別	合計	火災	交通事故	水難事故	自然災害	機械による事故	建物等による事故	ガス及び酸欠事故	破裂事故	その他
出動件数		52	1	31	4	0	5	1	0	0	10
	燕市	45	1	29	2	0	5	1	0	0	7
	弥彦村	7	0	2	2	0	0	0	0	0	3
	管外	0	0	0	0	0	0	0	0	0	0
救助活動件数		31	1	18	3	0	2	0	0	0	7
救助人員		33	1	19	3	0	2	0	0	0	8
救助出動人員		728	5	455	57	0	69	7	0	0	135
救助活動人員		315	5	199	23	0	22	0	0	0	66



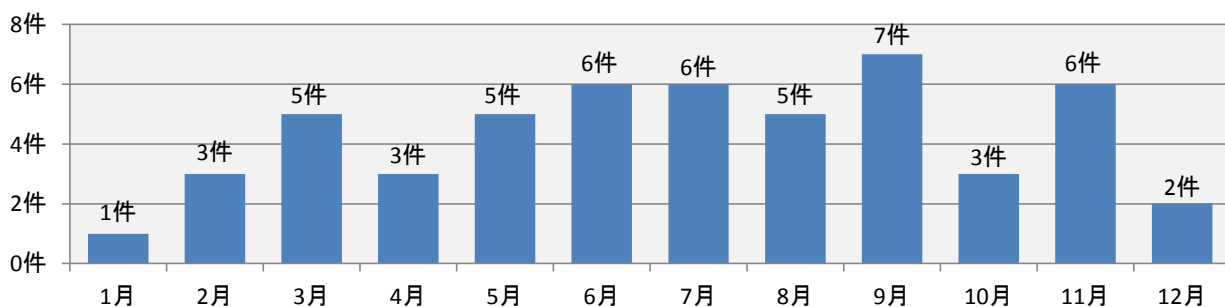
## 6-2 救助隊編成状況

平成29年4月1日現在

隊別	区分	隊員数	階級別内訳			
			消防司令補	消防士長	消防副士長	消防士
燕消防署	(第3条)	16	6	6	2	2
吉田消防署	(第3条)	20	7	5	5	3
合計	2隊	36	13	11	7	5

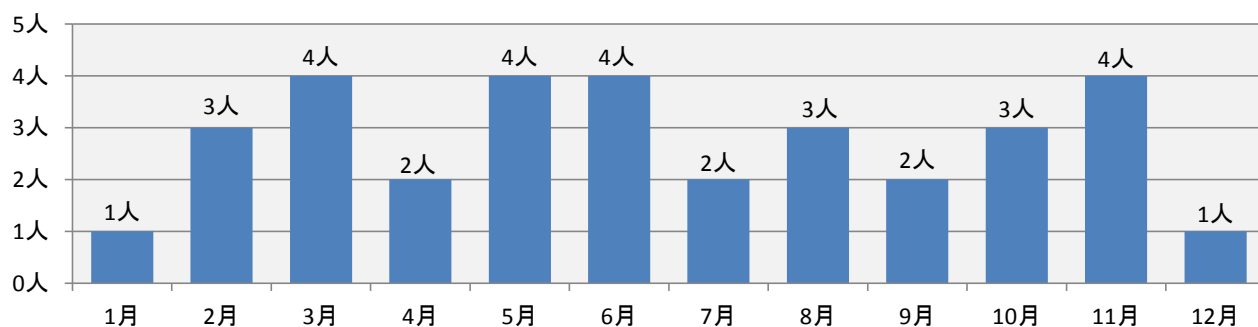
### 6-3 月別救助出動状況

種別	月別	合計	1月	2月	3月	4月	5月	6月	7月	8月	9月	10月	11月	12月
火災（建物）		1				1								
火災（以外）		0												
交通事故		31	1	2	3	1	5	5	4	1	2	1	5	1
水難事故		4						1			1	1		1
自然災害事故		0												
機械による事故		5		1		1				1	2			
建物等による事故		1							1					
ガス及び酸欠事故		0												
爆発事故		0												
その他		10			2				1	3	2	1	1	
合計		52	1	3	5	3	5	6	6	5	7	3	6	2



### 6-4 月別救助人員

種別	月別	合計	1月	2月	3月	4月	5月	6月	7月	8月	9月	10月	11月	12月
火災（建物）		1				1								
火災（以外）		0												
交通事故		19	1	2	2	1	4	3	1	1		1	3	
水難事故		3						1				1		1
自然災害事故		0												
機械による事故		2		1							1			
建物等による事故		0												
ガス及び酸欠事故		0												
爆発事故		0												
その他		8			2				1	2	1	1	1	
合計		33	1	3	4	2	4	4	2	3	2	3	4	1



## 6-5 救助用資機材現有状況

平成29年4月1日現在

分類(品名)	配置別	燕 署		吉田署		分水署	弥彦署	三王淵出張所	救助隊保有	合計
		うち救助隊保有		うち救助隊保有						
一般救助用器具	かぎ付きはしご	2	1	2	2	0	1		3	5
	三連はしご	4	1	4	1	2	1	1	2	12
	金属製折りたたみはしご又はワイヤはしご	1	1	1	1	1			2	3
	空気式救助マット	1	1	1	1				2	2
	救命索発射銃	1	1	1	1	1			2	3
	サバイバースリング	1	1	1	1				2	2
	救助用縛帯	3	3	4	4	2	1		7	10
	平担架	1	1	2	2		1		3	4
重量物排除用器具	油圧ジャッキ	1	1	1	1				2	2
	油圧スプレッダー	2	2	1	1				3	3
	可搬ウィンチ	2	1	4	2	1	1		3	8
	マンホール救助器具								0	0
	救助用簡易起重機	1	1	1	1				2	2
	マット型空気ジャッキ一式	2	2	1	1				3	3
	大型油圧スプレッター	1	1	1	1	1			2	3
	救助用支柱器具	1	1						1	1
チェーンブロック								0	0	
切断器具	油圧切断器	2	2	1	1	2			3	5
	エンジンカッター	3	1	3	2	2	1		3	9
	ガス溶断機	1	1	1	1				2	2
	チェーンソー	3	1	1	1	1	1	1	2	7
	鉄線カッター	2	2	1	1	3	2	1	3	9
	空気鋸	2	1	1	1				2	3
	空気切断機	1	1						1	1
	大型油圧切断機	1	1	1	1	1			2	3
コンクリート・鉄筋切断用チェーンソー								0	0	
破壊用器具	万能斧	1	1	3	1	3	3	1	2	11
	ハンマー	1	1	1	1	1	1		2	4
	携帯用コンクリート破壊器具	1	1	1			1		1	3
	削岩機	1	1						1	1
	ハンマドリル	2	2	1		1	1		2	5
検知・測定用器具	生物剤検知器								0	0
	可燃性ガス測定器	2	2	2	2	1	1	1	4	7
	有毒ガス測定器	2	2	2	2	1	1	1	4	7
	酸素濃度測定器	2	2	2	2	1	1	1	4	7
	放射線測定器	3	3	5	5				8	8
呼吸保護用具	空気呼吸器(空気ボンベを除く)	23	5	47	8	14	8	4	13	96
	空気補充用ボンベ	86		80		38	24	12	0	240
	軽量ボンベ(7L×29.4MPa)	42		37		25	14	8	0	126
	軽量ボンベ(8L×14.7MPa)	31		29		13	10	4	0	87
	鋼鉄ボンベ(8L×14.7MPa)	11		12					0	23
	鋼鉄ボンベ(6L×14.8MPa)	2							0	2
	鋼鉄ボンベ(4L×14.7MPa)			2					0	2
酸素呼吸器	2	2						2	2	
簡易呼吸器	2	2						2	2	

## 6-5 救助用資機材現有状況

平成29年4月1日現在

分類(品名)	配置別	燕 署		吉田署		分水署	弥彦署	三王淵出張所	救助隊保有	合計
		うち救助隊保有		うち救助隊保有						
呼吸保護用具	防塵マスク	5	5	11	11				16	16
	送排風機一式	1	1	3	2	1			3	5
	エアラインマスク								0	0
隊員保護用具	耐電手袋	2	2	15	12	6	2		14	25
	耐電衣	2	2	5	5				7	7
	耐電ズボン	2	2	5	5				7	7
	耐電長靴	2	2	5	5				7	7
	防塵メガネ	17	6	15	15	8	6		21	46
	携帯警報器	19	5	17	8	8	4	4	13	52
	防毒マスク	5	5	10	5				10	15
	化学防護服(陽圧式化学防護服を除く)	5	5	5					5	10
	陽圧式化学防護服	4	4						4	4
	耐熱服	4		2					0	6
放射線防護服								0	0	
特殊ヘルメット								0	0	
水難救助用具	潜水器具								0	0
	救命胴衣	53	53	46	46	18	10	5	99	132
	水中投光器	1	1						1	1
	救命浮環	2	2	1	1	8	1	1	3	13
	浮標								0	0
	救命ボート	2	2	1	1	1			3	4
	船外機	2	2	1	1	1			3	4
	水中スクーター								0	0
	水中無線機								0	0
	水中時計								0	0
水中テレビカメラ								0	0	
山岳救助用具	登山器具								0	0
	バスケット担架	2	2	2	2	1	1	1	4	7
高度救助用具	画像探索機	1	1						1	1
	地中音響探索機								0	0
	熱画像直視装置	1	1	1	1				2	2
	夜間用暗視装置								0	0
	電磁波探査装置	1	1						1	1
	二酸化炭素探査装置								0	0
	水中探査装置								0	0
	地震警報器								0	0
その他の救助用具	投光器一式(投光器・発電機・コードリール・三脚を含む)	5	1	4	2	2	2	1	3	14
	携帯投光器	12	3	2	1		1		4	15
	携帯拡声器	7	2	7	4	3	4	1	6	22
	携帯無線機	11	2	23	8	16	8	4	10	62
	応急処置用セット	1	1	1	1			1	2	3
	車両移動器具	1	1	1	1				2	2
	緩降機	1	1						1	1
	ロープ登降機	2	2	2	2				4	4
	救助用降下機	17	17	33	29	8	6		46	64
	発電機(投光器一式以外)	1		2		2	3		0	8

7-1 無線機設置状況

アナログ局

呼出名称	種別	防災波
つばめやひこしょうぼう	第一装置	○
"	予備機	○
"	第二装置	○
"	予備機	○
"	第五装置	○

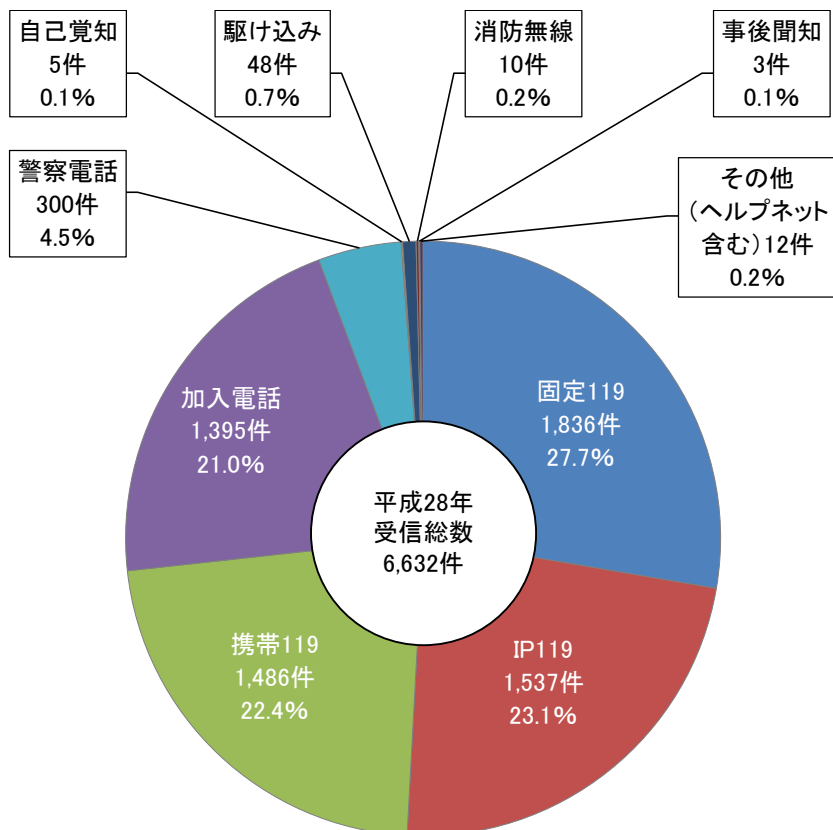
デジタル局

平成29年4月1日現在

別	呼出名称	出力 (w)	局の種類	活動波							統制波					
				活動波1	活動波2	主運用波1	主運用波2	主運用波3	主運用波4	主運用波5	主運用波6	主運用波7	統制波1	統制波2	統制波3	
消防本部	つばめやひこしょうぼう	20	基地局	○	○								○	○	○	
	つばめやひこ101	5	陸上移動局	○	○	○	○	○	○	○	○	○	○	○	○	
	" 102	5	"	○	○	○	○	○	○	○	○	○	○	○	○	
	" 103	5	"	○	○	○	○	○	○	○	○	○	○	○	○	
	" 104	5	"	○	○	○	○	○	○	○	○	○	○	○	○	
	" 105	5	"	○	○	○	○	○	○	○	○	○	○	○	○	
消防本部	つばめやひこ901	10	"	○	○	○	○	○	○	○	○	○	○	○	○	
	つばめやひこ902	10	陸上移動局	○	○	○	○	○	○	○	○	○	○	○	○	
	つばめしれい1	10	"	○	○	○	○	○	○	○	○	○	○	○	○	
	つばめぼんぶ1	10	"	○	○	○	○	○	○	○	○	○	○	○	○	
	つばめぼんぶ2	10	"	○	○	○	○	○	○	○	○	○	○	○	○	
	つばめたんく1	10	"	○	○	○	○	○	○	○	○	○	○	○	○	
	つばめきゅうじょ1	10	"	○	○	○	○	○	○	○	○	○	○	○	○	
	つばめかがく1	10	"	○	○	○	○	○	○	○	○	○	○	○	○	
	つばめけいぼう1	10	"	○	○	○	○	○	○	○	○	○	○	○	○	
	つばめけいぼう2	10	"	○	○	○	○	○	○	○	○	○	○	○	○	
	つばめこうき1	10	"	○	○	○	○	○	○	○	○	○	○	○	○	
	つばめこうき2	10	"	○	○	○	○	○	○	○	○	○	○	○	○	
	つばめしれい1 1	5	"	○	○	○	○	○	○	○	○	○	○	○	○	
	つばめしれい1 2	5	"	○	○	○	○	○	○	○	○	○	○	○	○	
消防署	つばめぼんぶ1 1	5	"	○	○	○	○	○	○	○	○	○	○	○	○	
	つばめぼんぶ1 2	5	"	○	○	○	○	○	○	○	○	○	○	○	○	
	つばめたんく1 1	5	"	○	○	○	○	○	○	○	○	○	○	○	○	
	つばめきゅうじょ1 1	5	"	○	○	○	○	○	○	○	○	○	○	○	○	
	つばめきゅうじょ1 2	5	"	○	○	○	○	○	○	○	○	○	○	○	○	
	つばめかがく1 1	5	"	○	○	○	○	○	○	○	○	○	○	○	○	
	つばめこうき1 1	5	"	○	○	○	○	○	○	○	○	○	○	○	○	
	つばめこうき1 2	5	"	○	○	○	○	○	○	○	○	○	○	○	○	
	よしだしれい1	10	陸上移動局	○	○	○	○	○	○	○	○	○	○	○	○	○
	よしだたんく1	10	"	○	○	○	○	○	○	○	○	○	○	○	○	○
消防署	よしだぼんぶ1	10	"	○	○	○	○	○	○	○	○	○	○	○	○	
	よしだぼんぶ2	10	"	○	○	○	○	○	○	○	○	○	○	○	○	
	よしだはしご1	10	"	○	○	○	○	○	○	○	○	○	○	○	○	
	よしだけいぼう1	10	"	○	○	○	○	○	○	○	○	○	○	○	○	
	よしだこうき1	10	"	○	○	○	○	○	○	○	○	○	○	○	○	
	よしだこうき2	10	"	○	○	○	○	○	○	○	○	○	○	○	○	
	よしだきゅうじょ1	10	"	○	○	○	○	○	○	○	○	○	○	○	○	
	よしだしれい1 1	5	"	○	○	○	○	○	○	○	○	○	○	○	○	
	よしだたんく1 1	5	"	○	○	○	○	○	○	○	○	○	○	○	○	
	よしだたんく1 2	5	"	○	○	○	○	○	○	○	○	○	○	○	○	
	よしだぼんぶ1 1	5	"	○	○	○	○	○	○	○	○	○	○	○	○	
	よしだぼんぶ1 2	5	"	○	○	○	○	○	○	○	○	○	○	○	○	
	よしだはしご1 1	5	"	○	○	○	○	○	○	○	○	○	○	○	○	
	よしだはしご1 2	5	"	○	○	○	○	○	○	○	○	○	○	○	○	
消防署	よしだけいぼう1 1	5	"	○	○	○	○	○	○	○	○	○	○	○	○	
	よしだこうき1 1	5	"	○	○	○	○	○	○	○	○	○	○	○	○	
	よしだこうき1 2	5	"	○	○	○	○	○	○	○	○	○	○	○	○	
	よしだきゅうじょ1 1	5	"	○	○	○	○	○	○	○	○	○	○	○	○	
	よしだきゅうじょ1 2	5	"	○	○	○	○	○	○	○	○	○	○	○	○	
	消防署	つばめやひこ903	10	陸上移動局	○	○	○	○	○	○	○	○	○	○	○	○
		ぶんすいしれい1	10	"	○	○	○	○	○	○	○	○	○	○	○	○
		ぶんすいたんく1	10	"	○	○	○	○	○	○	○	○	○	○	○	○
		ぶんすいぼんぶ1	10	"	○	○	○	○	○	○	○	○	○	○	○	○
		ぶんすいけいぼう1	10	"	○	○	○	○	○	○	○	○	○	○	○	○
ぶんすいこうき1		10	"	○	○	○	○	○	○	○	○	○	○	○	○	
ぶんすいきゅうじょ1		10	"	○	○	○	○	○	○	○	○	○	○	○	○	
ぶんすいしれい1 1		5	"	○	○	○	○	○	○	○	○	○	○	○	○	
ぶんすいたんく1 1		5	"	○	○	○	○	○	○	○	○	○	○	○	○	
消防署	ぶんすいぼんぶ1 1	5	"	○	○	○	○	○	○	○	○	○	○	○	○	
	ぶんすいぼんぶ1 2	5	"	○	○	○	○	○	○	○	○	○	○	○	○	
	ぶんすいけいぼう1 1	5	"	○	○	○	○	○	○	○	○	○	○	○	○	
	ぶんすいけいぼう1 2	5	"	○	○	○	○	○	○	○	○	○	○	○	○	
	ぶんすいこうき1 1	5	"	○	○	○	○	○	○	○	○	○	○	○	○	
	ぶんすいきゅうじょ1	5	"	○	○	○	○	○	○	○	○	○	○	○	○	
	消防署	つばめやひこ904	10	陸上移動局	○	○	○	○	○	○	○	○	○	○	○	○
		やひこしれい1	10	"	○	○	○	○	○	○	○	○	○	○	○	○
やひこたんく1		10	"	○	○	○	○	○	○	○	○	○	○	○	○	
やひこぼんぶ1		10	"	○	○	○	○	○	○	○	○	○	○	○	○	
やひこけいぼう1		10	"	○	○	○	○	○	○	○	○	○	○	○	○	
やひここうき1		10	"	○	○	○	○	○	○	○	○	○	○	○	○	
消防署	やひこしれい1 1	5	"	○	○	○	○	○	○	○	○	○	○	○	○	
	やひこたんく1 1	5	"	○	○	○	○	○	○	○	○	○	○	○	○	
	やひこぼんぶ1 1	5	"	○	○	○	○	○	○	○	○	○	○	○	○	
	やひここうき1 1	5	"	○	○	○	○	○	○	○	○	○	○	○	○	
	消防署	つばめやひこ905	10	陸上移動局	○	○	○	○	○	○	○	○	○	○	○	○
さんのうけいぼう1		10	"	○	○	○	○	○	○	○	○	○	○	○	○	
さんのうたんく1		10	"	○	○	○	○	○	○	○	○	○	○	○	○	
さんのうきゅうじょ1		10	"	○	○	○	○	○	○	○	○	○	○	○	○	
さんのうたんく1 1		5	"	○	○	○	○	○	○	○	○	○	○	○	○	
さんのうきゅうじょ1 1	5	"	○	○	○	○	○	○	○	○	○	○	○	○		

## 7-2 覚知別受信状況

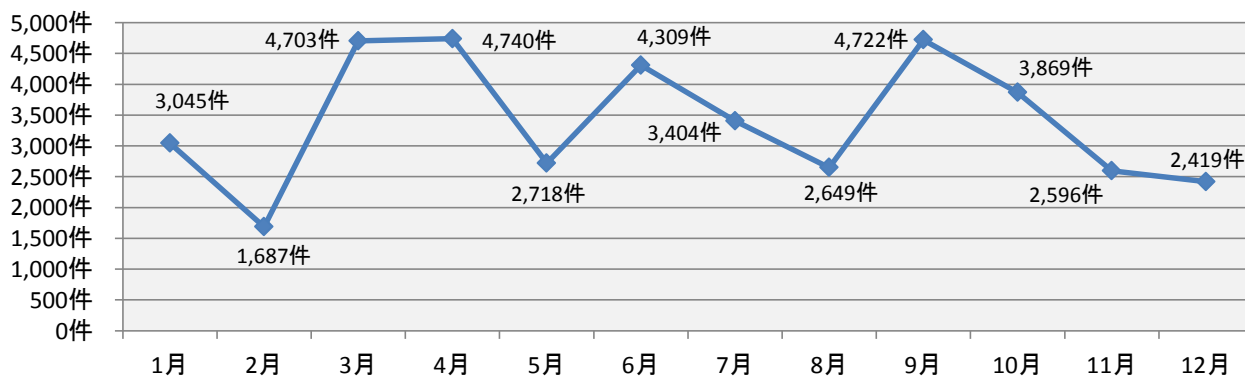
合計	119番			加入電話	警察電話	自己覚知	駆け込み	消防無線	事後聞知	その他 (ヘルプネット含む)
	固定回線	IP回線	携帯回線							
6,632	1,836	1,537	1,486	1,395	300	5	48	10	3	12



覚知別受信状況

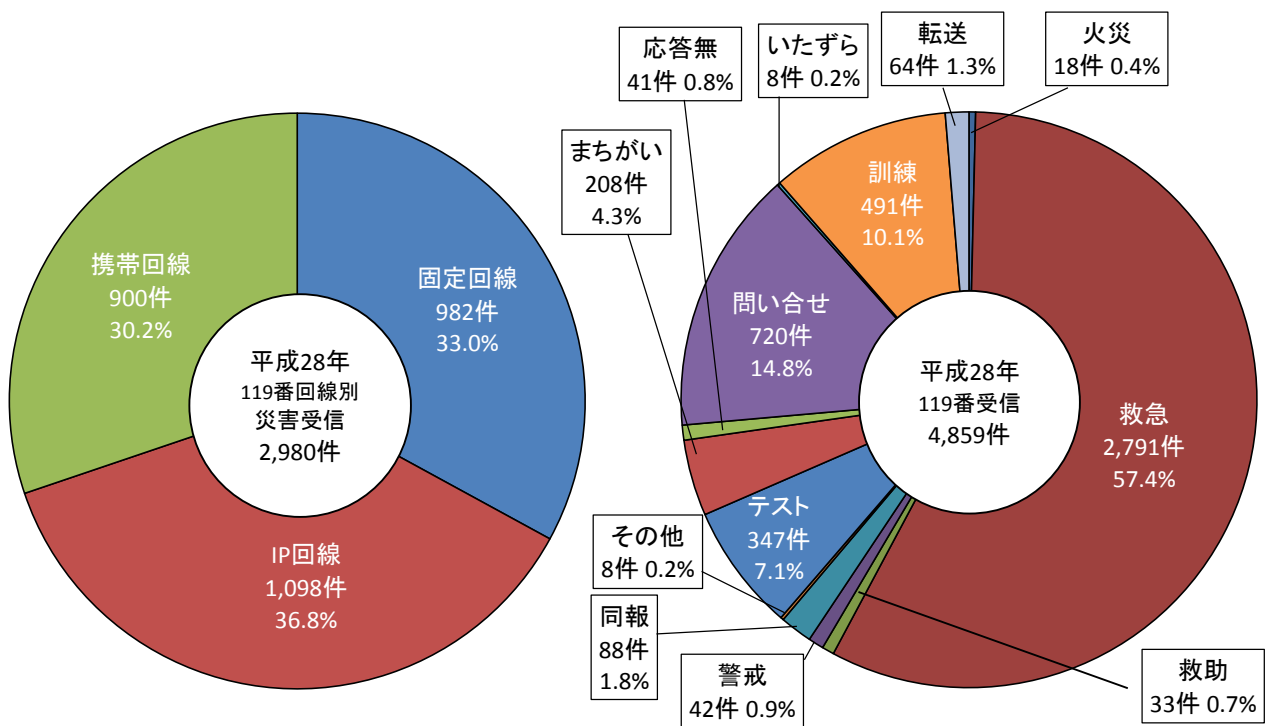
## 7-3 テレホンサービス利用状況

合計	1月	2月	3月	4月	5月	6月	7月	8月	9月	10月	11月	12月
40,861	3,045	1,687	4,703	4,740	2,718	4,309	3,404	2,649	4,722	3,869	2,596	2,419



## 7-4 119番回線別受信状況

種別 回線別	合計	災害						災害以外						
		火災	救急	救助	警戒	同報	その他	テスト	まちがい	応答無	問い合わせ	いたずら	訓練	転送
119	4,859	18	2,791	33	42	88	8	347	208	41	720	8	491	64
固定回線	1,836	4	936	8	13	19	2	251	84	15	178	4	319	3
IP回線	1,537	6	1,057	3	8	22	2	44	42	4	194	2	150	3
携帯回線	1,486	8	798	22	21	47	4	52	82	22	348	2	22	58



119番回線別災害受信状況

119番受信状況





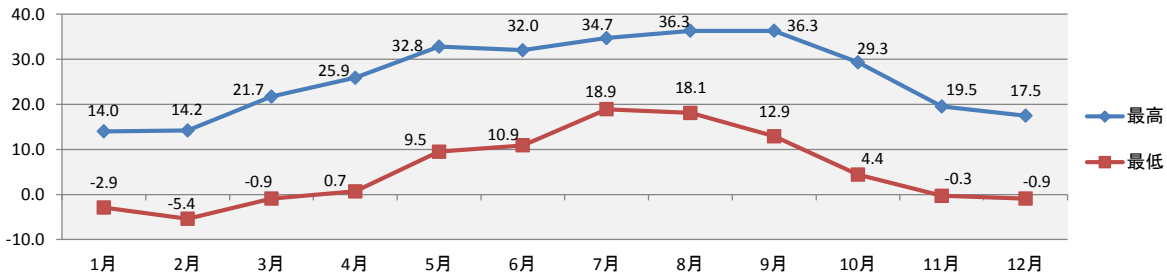
# 8-1 月別気象状況

観測場所：燕・弥彦総合事務組合消防本部（燕市吉田浜首）

## (1) 気温

(°C)

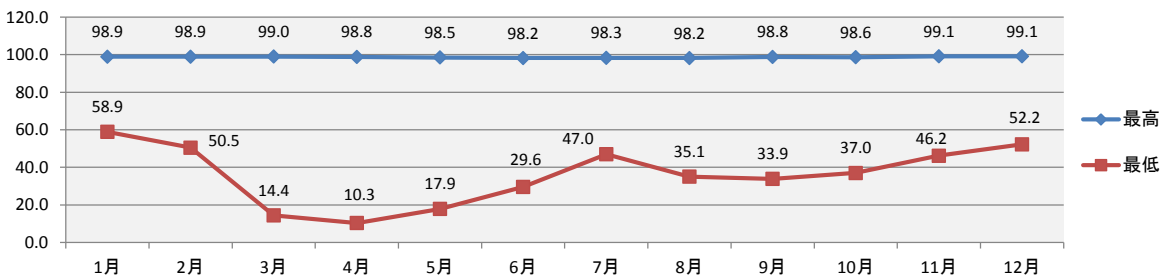
月 区分	1月	2月	3月	4月	5月	6月	7月	8月	9月	10月	11月	12月	年間
最高	14.0	14.2	21.7	25.9	32.8	32.0	34.7	36.3	36.3	29.3	19.5	17.5	36.3
最低	-2.9	-5.4	-0.9	0.7	9.5	10.9	18.9	18.1	12.9	4.4	-0.3	-0.9	-5.4
平均	2.7	3.0	6.6	12.4	18.7	21.6	24.8	26.7	23.1	15.8	9.2	5.9	14.2



## (2) 湿度

(%)

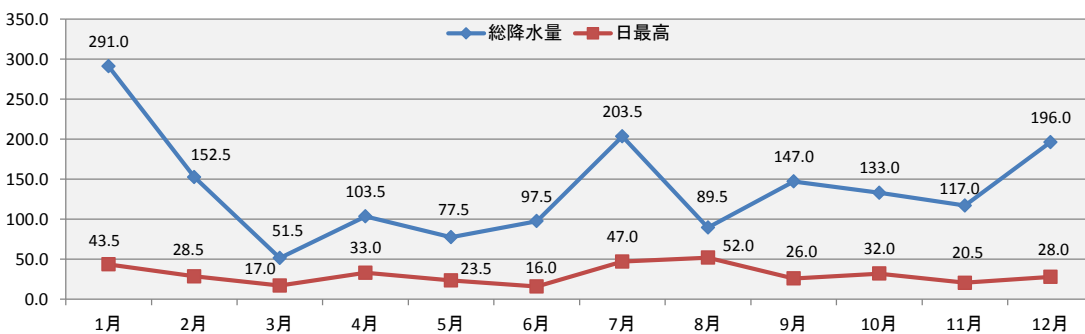
月 区分	1月	2月	3月	4月	5月	6月	7月	8月	9月	10月	11月	12月	年間
最高	98.9	98.9	99.0	98.8	98.5	98.2	98.3	98.2	98.8	98.6	99.1	99.1	99.1
最低	58.9	50.5	14.4	10.3	17.9	29.6	47.0	35.1	33.9	37.0	46.2	52.2	10.3
平均	93.4	89.1	82.3	77.9	75.7	81.9	87.1	82.9	87.8	85.3	86.2	88.3	84.8



## (3) 降水量

(mm)

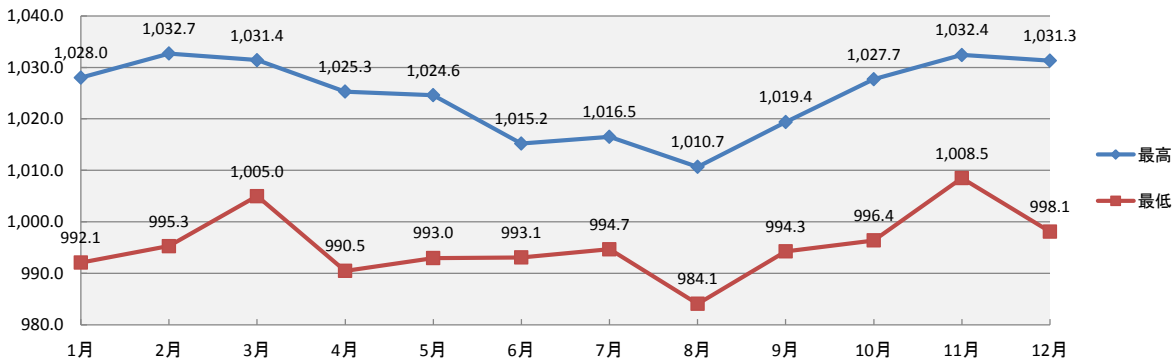
月 区分	1月	2月	3月	4月	5月	6月	7月	8月	9月	10月	11月	12月	年間
総降水量	291.0	152.5	51.5	103.5	77.5	97.5	203.5	89.5	147.0	133.0	117.0	196.0	1,659.5
日最高	43.5	28.5	17.0	33.0	23.5	16.0	47.0	52.0	26.0	32.0	20.5	28.0	52.0
降水日数	28	22	14	13	10	13	14	8	17	15	18	23	195.0



(4) 気圧

(hPa)

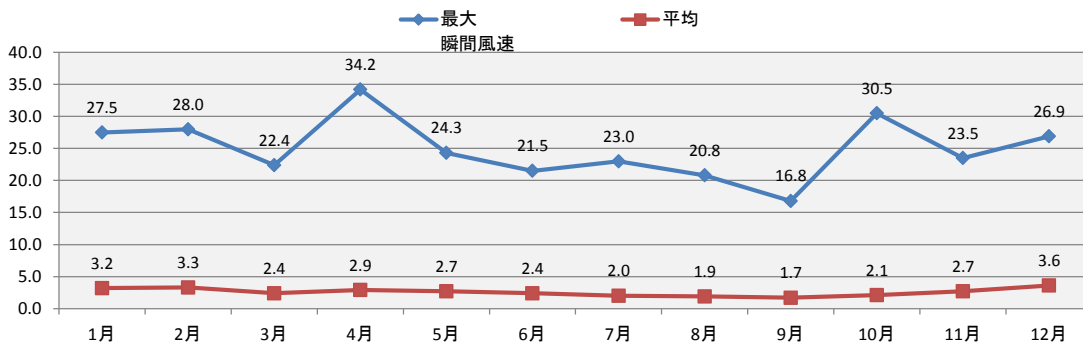
月 区分	1月	2月	3月	4月	5月	6月	7月	8月	9月	10月	11月	12月	年間
最高	1,028.0	1,032.7	1,031.4	1,025.3	1,024.6	1,015.2	1,016.5	1,010.7	1,019.4	1,027.7	1,032.4	1,031.3	1,032.7
最低	992.1	995.3	1,005.0	990.5	993.0	993.1	994.7	984.1	994.3	996.4	1,008.5	998.1	984.1
平均	1,016.4	1,018.8	1,018.8	1,012.5	1,011.2	1,007.7	1,008.2	1,003.6	1,012.0	1,017.1	1,018.9	1,018.0	1,013.6



(5) 風速

(m/s)

月 区分	1月	2月	3月	4月	5月	6月	7月	8月	9月	10月	11月	12月	年間
最大瞬間風速	27.5	28.0	22.4	34.2	24.3	21.5	23.0	20.8	16.8	30.5	23.5	26.9	34.2
平均	3.2	3.3	2.4	2.9	2.7	2.4	2.0	1.9	1.7	2.1	2.7	3.6	2.6
最多風向	南南西	南南西	南南西	北	北	北	北	北	北	南南西	南南西	南南西	南南西



(6) 天候

月 区分	1月	2月	3月	4月	5月	6月	7月	8月	9月	10月	11月	12月	計
晴	0	7	11	17	18	13	13	22	11	14	11	4	141
曇	15	11	13	7	7	12	12	7	16	15	13	17	145
雨	7	5	5	6	6	5	6	2	3	2	6	7	60
雪	9	6	2	0	0	0	0	0	0	0	0	3	20

## 8-1 月別気象状況

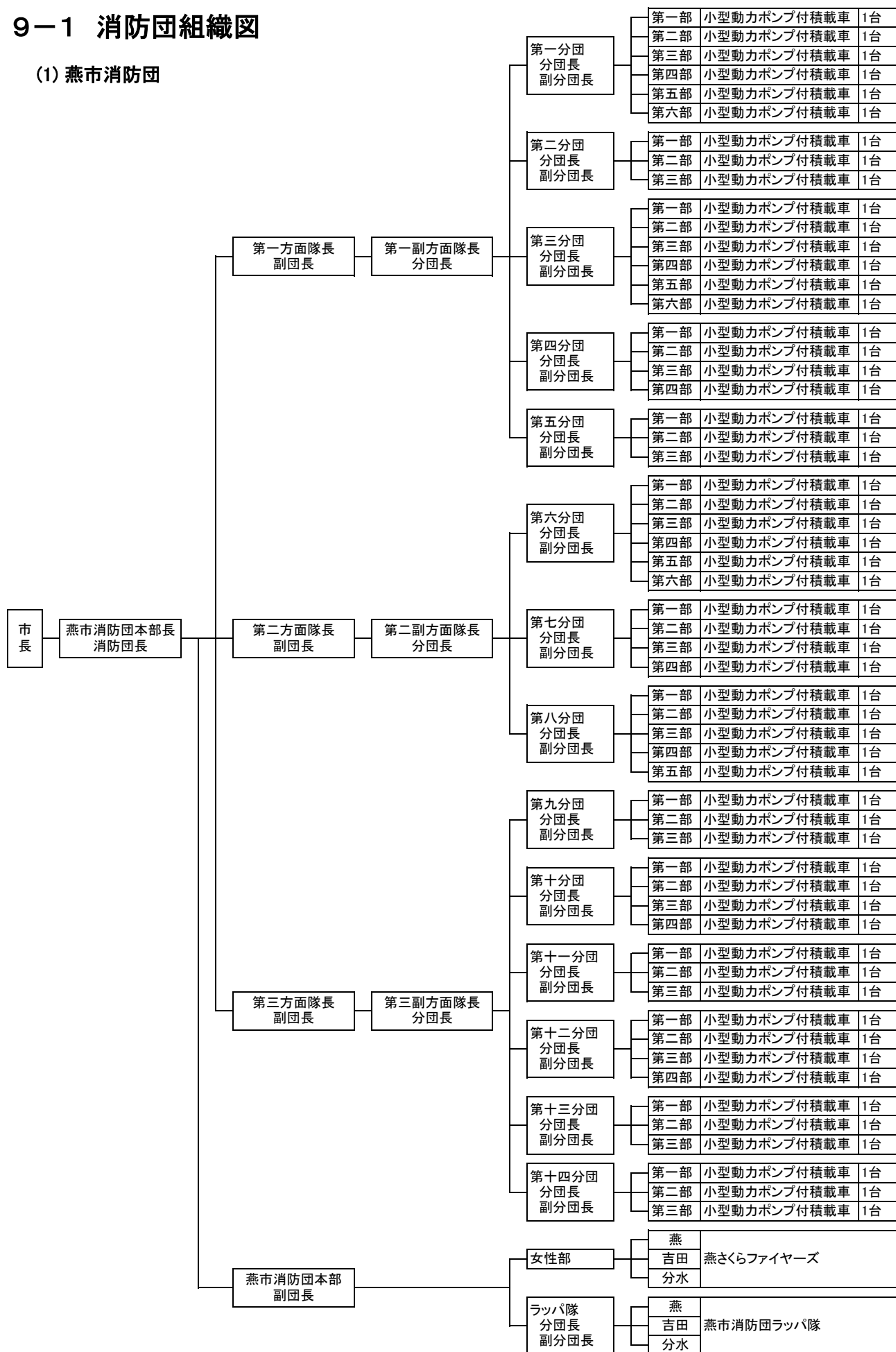
区分		月												年間
		1月	2月	3月	4月	5月	6月	7月	8月	9月	10月	11月	12月	
気温 (°C)	最高	14.0	14.2	21.7	25.9	32.8	32.0	34.7	36.3	36.3	29.3	19.5	17.5	36.3
	最低	-2.9	-5.4	-0.9	0.7	9.5	10.9	18.9	18.1	12.9	4.4	-0.3	-0.9	-5.4
	平均	2.7	3.0	6.6	12.4	18.7	21.6	24.8	26.7	23.1	15.8	9.2	5.9	14.2
湿度 (%)	最高	98.9	98.9	99.0	98.8	98.5	98.2	98.3	98.2	98.8	98.6	99.1	99.1	99.1
	最低	58.9	50.5	14.4	10.3	17.9	29.6	47.0	35.1	33.9	37.0	46.2	52.2	10.3
	平均	93.4	89.1	82.3	77.9	75.7	81.9	87.1	82.9	87.8	85.3	86.2	88.3	84.8
降水量 (mm)	総降水量	291.0	152.5	51.5	103.5	77.5	97.5	203.5	89.5	147.0	133.0	117.0	196.0	1,659.5
	日最高	43.5	28.5	17.0	33.0	23.5	16.0	47.0	52.0	26.0	32.0	20.5	28.0	52.0
	降水日数	28	22	14	13	10	13	14	8	17	15	18	23	195.0
気圧 (hpa)	最高	1,028.0	1,032.7	1,031.4	1,025.3	1,024.6	1,015.2	1,016.5	1,010.7	1,019.4	1,027.7	1,032.4	1,031.3	1,032.7
	最低	992.1	995.3	1,005.0	990.5	993.0	993.1	994.7	984.1	994.3	996.4	1,008.5	998.1	984.1
	平均	1,016.4	1,018.8	1,018.8	1,012.5	1,011.2	1,007.7	1,008.2	1,003.6	1,012.0	1,017.1	1,018.9	1,018.0	1,013.6
風速 (m/s)	最大瞬間風速	27.5	28.0	22.4	34.2	24.3	21.5	23.0	20.8	16.8	30.5	23.5	26.9	34.2
	平均	3.2	3.3	2.4	2.9	2.7	2.4	2.0	1.9	1.7	2.1	2.7	3.6	2.6
最多風向		南南西	南南西	南南西	北	北	北	北	北	北	南南西	南南西	南南西	南南西
天候	晴	0	7	11	17	18	13	13	22	11	14	11	4	141
	曇	15	11	13	7	7	12	12	7	16	15	13	17	145
	雨	7	5	5	6	6	5	6	2	3	2	6	7	60
	雪	9	6	2	0	0	0	0	0	0	0	0	3	20

※天候については9時現在。

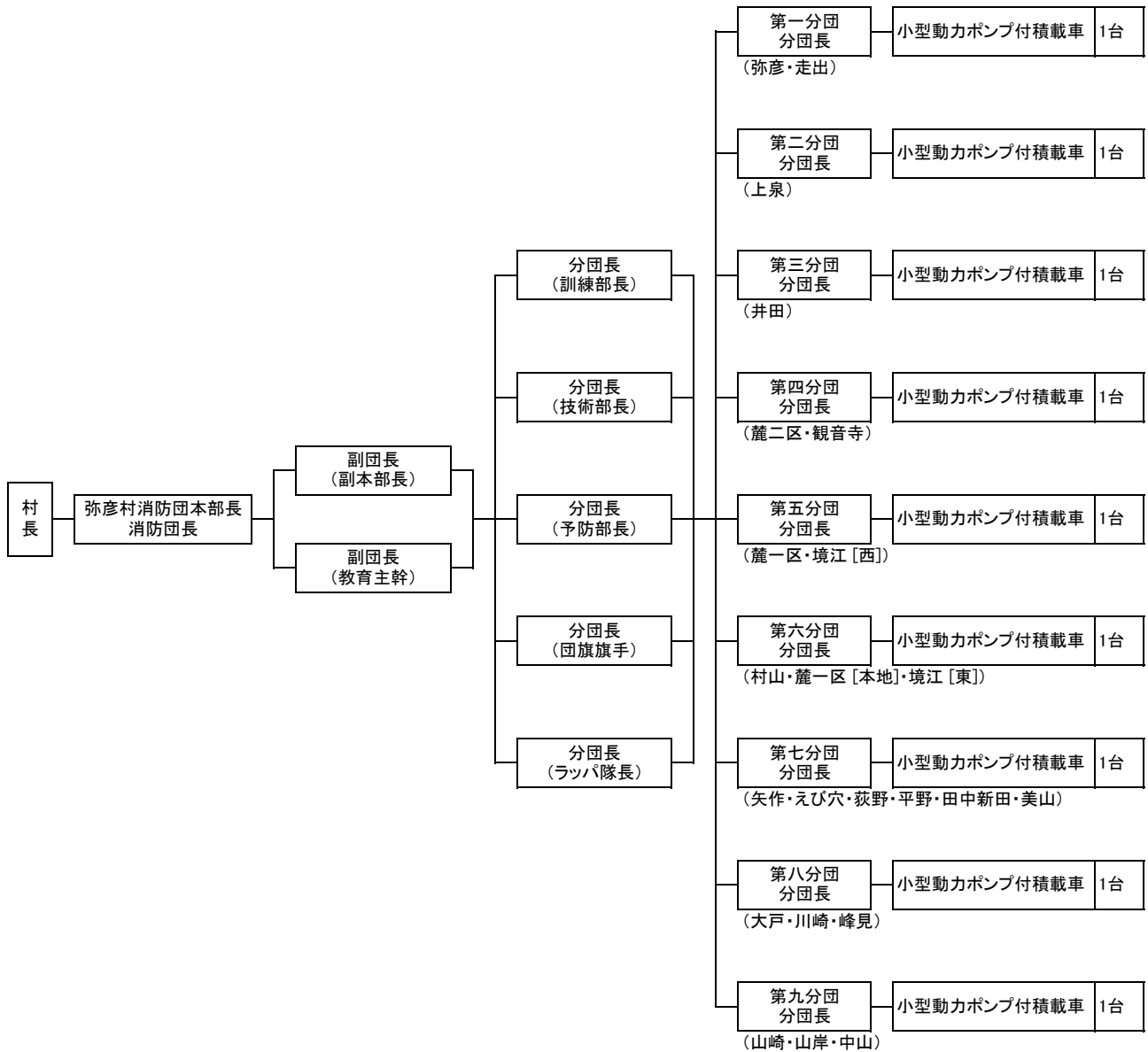
観測場所：燕・弥彦総合事務組合消防本部（燕市吉田浜首）

# 9-1 消防団組織図

## (1) 燕市消防団



(2) 弥彦村消防団



## 9-2 消防団員の配置状況

平成29年3月31日現在

消防団 \ 階級	総計	団長	副団長	分団長	副分団長	部長	班長	団員
燕市消防団	951 (42)	1 ( )	4 ( )	18 ( )	15 ( )	61 (3)	122 (6)	730 (33)
弥彦村消防団	154	1	2	13		11	12	115
総計	1,105 (42)	2 ( )	6 ( )	31 ( )	15 ( )	72 (3)	134 (6)	845 (33)

※下段 ( ) は女性消防団員

## 9-3 消防団員の新任状況

平成28年4月1日～平成29年3月31日入団

消防団 \ 年齢	総計	年齢区分							
		21歳未満	21歳以上 25歳以下	26歳以上 30歳以下	31歳以上 35歳以下	36歳以上 40歳以下	41歳以上 45歳以下	46歳以上 50歳以下	51歳以上
燕市消防団	52 (2)	4 ( )	4 ( )	16 (1)	15 ( )	6 (1)	7 ( )	0 ( )	0 ( )
弥彦村消防団	12		2	8	1	1			
総計	64 (2)	4 ( )	6 ( )	24 (1)	16 ( )	7 (1)	7 ( )	0 ( )	0 ( )

※下段 ( ) は女性消防団員

## 9-4 消防団員の退職状況

平成28年4月1日～平成29年3月31日退団

消防団 \ 区分	退職 団員数	退職事由		在職年数				
		死亡による	自己都合	5年未満	5年以上 10年未満	10年以上 15年未満	15年以上 20年未満	20年以上
燕市消防団	58 (0)		58 ( )	7 ( )	11 ( )	9 ( )	10 ( )	21 ( )
弥彦村消防団	11	1	10	1	1	2	4	3
総計	69 (0)	1 ( )	68 ( )	8 ( )	12 ( )	11 ( )	14 ( )	24 ( )

※下段 ( ) は女性消防団員

## 9-5 消防団員の年齢状況

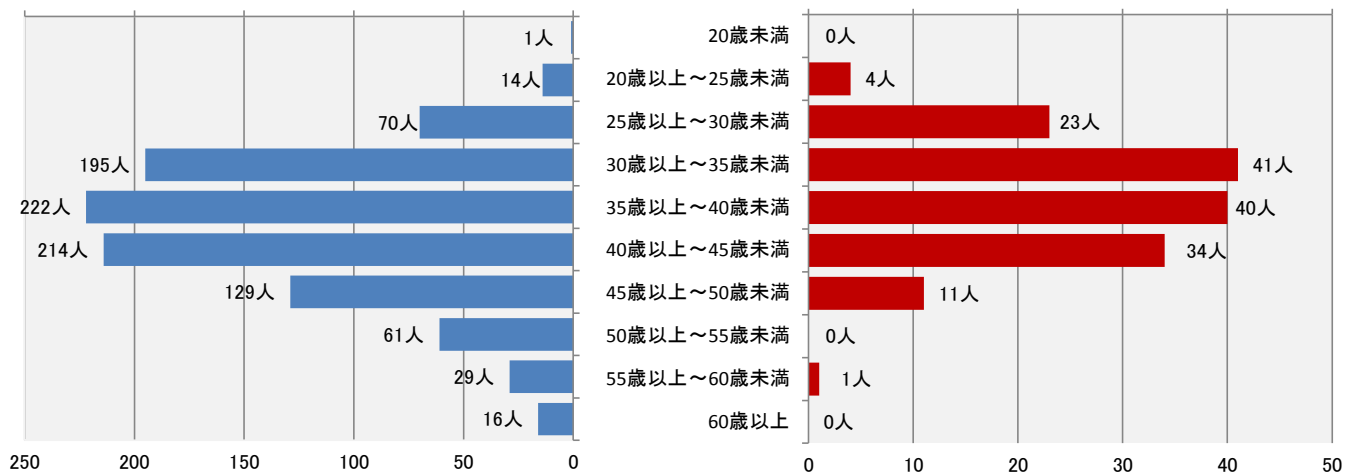
平成29年3月31日現在

消防団	年齢	総数	年齢区分									
			20歳未満	20歳以上 25歳未満	25歳以上 30歳未満	30歳以上 35歳未満	35歳以上 40歳未満	40歳以上 45歳未満	45歳以上 50歳未満	50歳以上 55歳未満	55歳以上 60歳未満	60歳以上
燕市消防団		951 (42)	1	14	70 (2)	195 (4)	222 (5)	214 (4)	129 (11)	61 (8)	29 (8)	16
弥彦村消防団		154	0	4	23	41	40	34	11	0	1	0
総計		1,105 (42)	1	18	93 (2)	236 (4)	262 (5)	248 (4)	140 (11)	61 (8)	30 (8)	16

※下段（ ）は女性消防団員

■ 燕市消防団 (平均年齢 39.5歳)

■ 弥彦村消防団 (平均年齢 35.9歳)



## 9-6 消防団員の勤続状況

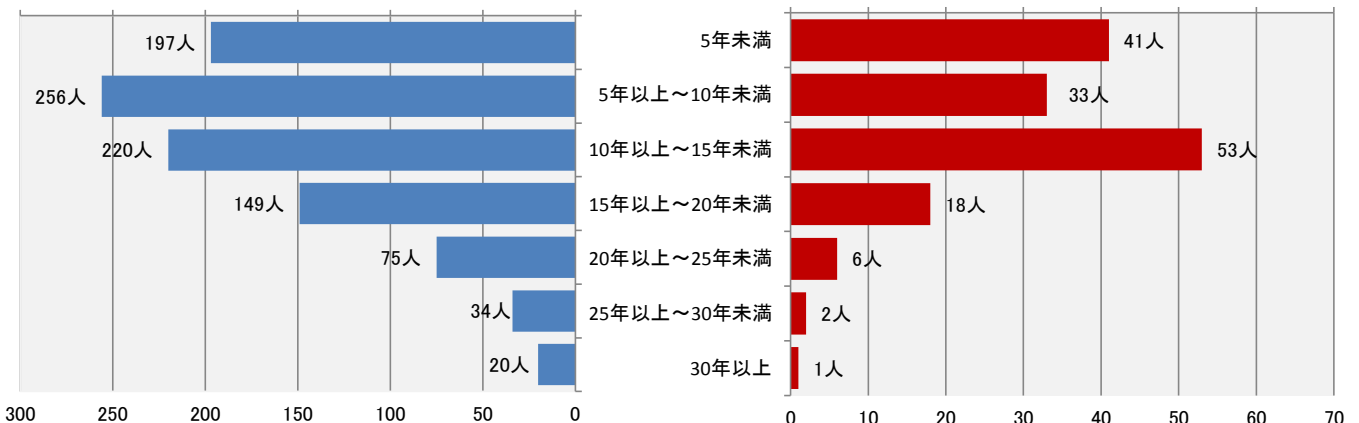
平成29年3月31日現在

消防団	勤続	総数	勤続区分						
			5年未満	5年以上 10年未満	10年以上 15年未満	15年以上 20年未満	20年以上 25年未満	25年以上 30年未満	30年以上
燕市消防団		951 (42)	197 (10)	256 (20)	220 (1)	149 (6)	75 (5)	34	20
弥彦村消防団		154	41	33	53	18	6	2	1
総計		1,105 (42)	238 (10)	289 (20)	273 (1)	167 (6)	81 (5)	36	21

※下段（ ）は女性消防団員

■ 燕市消防団 (平均勤続 11.0年)

■ 弥彦村消防団 (平均勤続 9.6年)



## 9-7 消防団員の職業別状況

平成29年3月31日現在

消防団	職業	総計	農 業	林 業 ・ 狩 猟 業	漁 業 ・ 水 産 業 ・ 殖 業	鉱 業	建 設 業	製 造 業	卸 売 ・ 小 売 業 ・ 飲 食 業	金 融 ・ 保 険 ・ 不 動 産 業	運 輸 ・ 通 信 業	電 気 ・ ガ ス ・ 水 道 業	サ ー ビ ス 業	公 務 員	そ の 他
燕市消防団		951 (42)	46	0	0	2	103 (1)	439 (16)	114 (8)	8	40	23	95 (10)	23	58 (7)
弥彦村消防団		154	10	0	0	0	23	67	11	1	3	7	18	8	6
総計		1,105 (42)	56	0	0	2	126 (1)	506 (16)	125 (8)	9	43	30	113 (10)	31	64 (7)

※下段（ ）は女性消防団員

## 9-8 消防団員の報酬状況

平成29年3月31日現在

消防団	階級	団長	副団長	分団長	副分団長	部長	班長	団員
燕市消防団		145,000円	86,000円	69,000円	62,000円	48,000円	33,000円	23,000円
弥彦村消防団		132,000円	86,000円	63,800円	—	41,800円	31,900円	22,000円

※燕市消防団      ラッパ隊長    21,000円      ラッパ隊員    20,000円  
                                 機関員      10,000円      指揮隊      10,000円

## 9-9 消防団員の諸手当状況

平成29年3月31日現在

消防団	種別	災害(1回につき)	警戒(1回につき)	訓練(1回につき)	その他
燕市消防団		5,000円	5,000円	3,600円	3,600円
弥彦村消防団		4,000円	3,500円	3,500円	2,000円~5,000円



# 9-10 消防団ポンプ等配置状況

## (1) 燕市消防団

第1方面隊

平成29年3月31日現在

分団名		区分	配置場所	機種名	型式	級別	配置年月	経過年数
第一分団	第一部	秋葉町1	シバウラ	TF-35MES	B-3	H20.11	8年	
			トヨタダイナ	TC-TRY220	積載車	H17.11	11年	
	第二部	南3丁目	トーハツ	VC52BS	B-3	H25.12	3年	
			ダイハツハゼット	EBD-S331W-ZQRF	積載車	H28.12	0年	
	第三部	下太田	ラビットポンプ	Fi8000	B-2	H23.7	5年	
			トヨタダイナ	TC-TRE220	積載車	H15.12	13年	
第四部	西燕	シバウラ	SF-651MZ	B-3	H27.11	1年		
		ダイハツ	EBD-S331W	積載車	H26.1	3年		
第五部	井土巻	トーハツ	V55B	B-3	H14.11	14年		
		トヨタダイナ	GB-YY201	積載車	H8.1	21年		
第六部	廿六木3	トーハツ	VC42AS	B-3	H22.12	6年		
		トヨタダイナ	GB-YY101	積載車	H10.2	19年		
第二分団	第一部	幸町	ラビットポンプ	Fi6000	B-3	H22.1	7年	
			トヨタダイナ	Z-YY52	積載車	H7.2	22年	
	第二部	中央の通5	シバウラ	FF400	B-3	H28.12	0年	
トヨタダイナ			TC-TRY220	積載車	H15.12	13年		
第三部	小高	シバウラ	FF400	B-3	H28.12	0年		
第三分団	第一部	小池	シバウラ	TF-35	B-3	H9.12	19年	
			ダイハツ	EBD-S331W	積載車	H25.3	4年	
	第二部	杉柳	シバウラ	TF-35MES	B-3	H10.11	18年	
			トヨタダイナ	GE-YY101	積載車	H13.1	16年	
	第三部	道金	シバウラ	SF651MZ	B-3	H27.1	2年	
			トヨタダイナ	GB-YY201	積載車	H8.11	20年	
第四部	八王寺	シバウラ	TF-640	B-3	H13.10	15年		
		ダイハツハゼット	EBD-S331W	積載車	H28.1	1年		
第五部	大曲	シバウラ	TF-35MES	B-3	H20.11	8年		
		トヨタダイナ	GE-RZY220	積載車	H13.9	15年		
第六部	水道町4	トーハツ	VC42AS	B-3	H22.12	6年		
		トヨタダイナ	Z-YY52	積載車	H7.2	22年		
第四分団	第一部	四ツ屋	シバウラ	SF651MS	B-3	H21.10	7年	
			トヨタダイナ	ABF-TRY220	積載車	H21.10	7年	
	第二部	小古津新	ラビットポンプ	P455B	B-3	H18.10	10年	
			ダイハツハゼット	EBD-S331W	積載車	H28.1	1年	
第三部	灰方	シバウラ	SF651FZ	B-3	H17.12	11年		
		トヨタダイナ	GE-YY101	積載車	H12.12	16年		
第四部	二階堂	トーハツ	VF53AS	B-3	H19.9	9年		
		トヨタダイナ	TC-TRY220	積載車	H19.9	9年		
第五分団	第一部	松橋	ラビットポンプ	Fi6000	B-3	H25.2	4年	
			ダイハツハゼット	EBD-S331W	積載車	H27.1	2年	
	第二部	舘野	シバウラ	TF-35SE	B-3	H20.11	8年	
トヨタダイナ			GE-RZY2200	積載車	H14.11	14年		
第三部	長所	トーハツ	VF53AS	B-3	H19.11	9年		
			ダイハツ	EBD-S331W	積載車	H26.1	3年	

## 第2方面隊

平成29年3月31日現在

区分		配置場所	機種名	型式	級別	配置年月	経過年数
分団名							
第 六 分 団	第一部	吉田西太田	トーハツ	VC52AS	B-3	H13.9	15年
			ダイハツハイゼット	GD-S210P	積載車	H13.9	15年
	第二部	吉田下中野	トーハツ	VC52AS	B-3	H13.9	15年
			ダイハツハイゼット	GD-S210P	積載車	H13.9	15年
	第三部	吉田法花堂	トーハツ	VC52AS	B-3	H12.9	16年
			ダイハツハイゼット	GD-S210P	積載車	H12.9	16年
	第四部	吉田鴻巣	トーハツ	VC52AS	B-3	H12.9	16年
			ダイハツハイゼット	GD-S210P	積載車	H12.9	16年
	第五部	吉田本町	トーハツ	VC52AS	B-3	H13.9	15年
			ダイハツハイゼット	GD-S210P	積載車	H13.9	15年
	第六部	中町	トーハツ	VC52AS	B-3	H19.9	9年
			ダイハツハイゼット	GD-S210P	積載車	H19.9	9年
第 七 分 団	第一部	富永	トーハツ	VC52AS	B-3	H13.9	15年
			ダイハツハイゼット	GD-S210P	積載車	H13.9	15年
	第二部	米納津	トーハツ	VC52AS	B-3	H12.9	16年
			ダイハツハイゼット	GD-S210P	積載車	H12.9	16年
	第三部	佐渡山	トーハツ	VC52AS	B-3	H12.9	16年
			ダイハツハイゼット	GD-S210P	積載車	H12.9	16年
	第四部	西楨	トーハツ	VC52AS	B-3	H13.9	15年
			ダイハツハイゼット	GD-S210P	積載車	H13.9	15年
第 八 分 団	第一部	高木	トーハツ	VC52AS	B-3	H13.9	15年
			ダイハツハイゼット	GD-S210P	積載車	H13.9	15年
	第二部	粟生津	トーハツ	VC52AS	B-3	H12.9	16年
			ダイハツハイゼット	GD-S210P	積載車	H12.9	16年
	第三部	下粟生津	トーハツ	VC52AS	B-3	H12.9	16年
			ダイハツハイゼット	GD-S210P	積載車	H12.9	16年
	第四部	野本	トーハツ	VC52AS	B-3	H13.9	15年
			ダイハツハイゼット	GD-S210P	積載車	H13.9	15年
	第五部	溝	トーハツ	VC52AS	B-3	H13.9	15年
			ダイハツハイゼット	GD-S210P	積載車	H13.9	15年

## 第3方面隊

平成29年3月31日現在

区分		配置場所	機種名	型式	級別	配置年月	経過年数
分団名							
第九分団	第一部	分水学校町	トーハツ	V40B	B-3	H16.6	12年
			ダイワハゼット	GD-S210P	積載車	H11.6	17年
	第二部	分水新町	トーハツ	VC52BS	B-3	H25.12	3年
			ダイワハゼット	GD-S210P	積載車	H11.6	17年
	第三部	下諏訪	ラビットポンプ	Fi6000	B-3	H25.2	4年
			ダイワハゼット	V-S110P	積載車	H8.6	20年
第十分団	第一部	砂子塚	トーハツ	V40A	B-3	H9.6	19年
			ダイワハゼット	V-S110P	積載車	H9.6	19年
	第二部	笈ヶ島	トーハツ	VC72	B-2	H27.1	2年
			ダイワハゼット	V-S110P	積載車	H10.6	18年
	第三部	熊森	トーハツ	V40B	B-3	H13.7	15年
			ダイワハゼット	V-S110P	積載車	H9.6	19年
	第四部	横田	トーハツ	V40B	B-3	H15.7	13年
			ダイワハゼット	V-S110P改	積載車	H7.11	21年
第十一分団	第一部	中島	トーハツ	V40B	B-3	H15.7	13年
			ダイワハゼット	V-S110P	積載車	H9.6	19年
	第二部	新堀	トーハツ	V40B	B-3	H16.6	12年
			ダイワハゼット	V-S110P	積載車	H10.6	18年
	第三部	源八新田	シバウラ	SF-651MZ	B-3	H27.11	1年
			ダイワハゼット	V-S110P	積載車	H8.6	20年
第十二分団	第一部	長辰	トーハツ	V40A	B-3	H10.6	18年
			ダイワハゼット	V-S110P	積載車	H9.6	19年
	第二部	国上	トーハツ	V40A	B-3	H8.6	20年
			ダイワハゼット	EBD-S331W	積載車	H27.1	2年
	第三部	渡部	トーハツ	V40A	B-3	H10.6	18年
			ダイワハゼット	V-S110P	積載車	H10.6	18年
	第四部	真木山	トーハツ	V40A	B-3	H12.7	16年
			ダイワハゼット	V-S110P	積載車	H8.6	20年
第十三分団	第一部	牧ヶ花	トーハツ	V40A	B-3	H9.6	19年
			ダイワハゼット	V-S110P	積載車	H8.6	20年
	第二部	上佐善	トーハツ	V40A	B-3	H12.7	16年
			ダイワハゼット	V-S110P	積載車	H9.6	19年
	第三部	下佐善	トーハツ	VC52BS	B-3	H25.12	3年
			ダイワハゼット	GD-S210P	積載車	H11.6	17年
第十四分団	第一部	大川津	トーハツ	V40B	B-3	H16.6	12年
			ダイワハゼット	V-S110P	積載車	H9.6	19年
	第二部	五千石	トーハツ	V40B	B-3	H14.6	14年
			ダイワハゼット	V-S110P	積載車	H8.6	20年
	第三部	野中才	トーハツ	V40B	B-3	H15.7	13年
			ダイワハゼット	V-S110P	積載車	H10.6	18年

## (2) 弥彦村消防団

平成29年3月31日現在

区分 分団名	配置場所	機種名	型式	級別	配置年月	経過年数
第1分団	弥彦	トーハツ	VF53AS	B-3	H28.12	0年
		ダイハツハイゼット4WD AT	EBD-S331W-ZQRF	積載車	H28.12	0年
第2分団	上泉	トーハツ	VF53AS	B-3	H28.12	0年
		ダイハツハイゼット4WD AT	EBD-S331W-ZQRF	積載車	H28.12	0年
第3分団	井田	トーハツ	VF53AS	B-3	H28.12	0年
		ダイハツハイゼット4WD AT	EBD-S331W-ZQRF	積載車	H28.12	0年
第4分団	麓二区	トーハツ	V40AS	B-3	H8.12	20年
		ダイハツハイゼット	V-S110P	積載車	H9.12	19年
第5分団	麓一区	トーハツ	V38CS	B-3	H6.6	22年
		ダイハツハイゼット	V-S110P	積載車	H9.12	19年
第6分団	村山	トーハツ	V38CS	B-3	H6.6	22年
		ダイハツハイゼット	V-S110P	積載車	H9.12	19年
第7分団	矢作	トーハツ	V38CS	B-3	H7.6	21年
		ダイハツハイゼット	V-S110P	積載車	H9.12	19年
	鯰穴	トーハツ	V38C	B-3	S63.12	28年
第8分団	大戸	トーハツ	V40AS	B-3	H8.12	20年
		ダイハツハイゼット	V-S110P	積載車	H9.12	19年
第9分団	山崎	トーハツ	V40AS	B-3	H8.12	20年
		ダイハツハイゼット	V-S110P	積載車	H9.12	19年