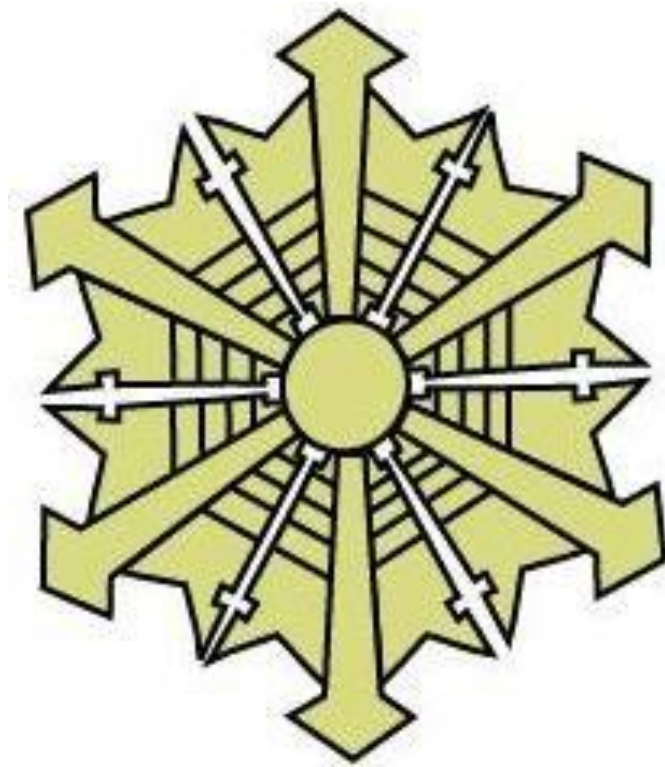


2019年版
消防年報



燕・弥彦総合事務組合消防本部
(令和2年度刊行)

はじめに

この年報は、燕・弥彦総合事務組合消防本部の現勢及び2019年中における消防諸般の状況を収録し、消防行政の合理的運営と消防力の充実強化に資するとともに、消防行政を広く一般に紹介することを目的に編集したものです。

この年報によって、消防行政全般に対する一層のご指導、ご協力と、当消防本部の実態をご理解いただく上の資料としてお役に立てれば幸いです。

統計については、原則として暦年により表わしておりますが、その他の業務関係については、年月日を明示した時点での現況です。

令和2年7月

燕・弥彦総合事務組合消防本部

燕・弥彦消防の概況

地勢 人口・世帯

2020年4月1日現在
管内面積



136.13Km²

2020年4月1日現在
管内人口



86,912人

2020年4月1日現在
管内世帯数



32,642世帯

組織・人員

2020年4月1日現在
消防署所数



1本部、4署、1出張所

2020年4月1日現在
消防職員数



定数 162人
実員 160人
(再任用 2人含む)

2020年4月1日現在
消防団員数



燕市消防団
定数 1,025人：実員 878人
弥彦村消防団
定数 160人：実員 154人

消防車両

2020年4月1日現在
消防車



ポンプ車 6台
タンク車 5台

2020年4月1日現在
特殊車



はしご車 1台
救助工作車 2台
資機材搬送車 1台
化学車 1台

2020年4月1日現在
救急車



高規格救急車 6台
救急車 2台

災害

2019年中
火災関係



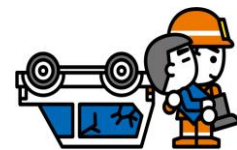
火災件数 25件
損害額 66,216千円

2019年中
救急関係



出動件数 3,901件
搬送人員 3,349人

2019年中
救助関係



出動件数 58件
救助人員 29人

目 次

■ 消防年報

1. 総務関係

1 燕・弥彦総合事務組合消防本部の歩み	1～3
2 管内の位置・地勢	4
3 管内の面積・人口・世帯数	4
4 燕・弥彦総合事務組合組織機構図	5
5 消防庁舎等の概況	6～7
6 消防職員配置状況	8
7 消防職員年齢別表	8
8 消防職員勤続年数表	9
9 消防職員研修状況	10
10 消防職員資格取得状況	11
11 消防費の予算状況（当初予算額）	12
12 消防費の決算状況	13
13 人口、世帯に対する決算割合	13
14 消防本部・防災センター視察状況	14

2. 予防関係

1 火災の状況	15
2 月別火災発生状況	16
3 時間帯別火災発生状況	16
4 曜日別火災発生状況	17
5 原因別火災発生状況	17
6 建築確認申請処理状況	18
7 建築確認申請同意事務処理状況	18
8 消防用設備等着工届受理状況	19
9 消防用設備等設置届受理状況	19
10 消防用設備等設置状況	20～21

11 防火対象物の現況	22
12 中高層建築物の現況	23
13 防火管理者選任状況	24
14 幼年消防クラブの結成状況	25
15 幼年消防クラブの活動状況	25

3. 危険物関係

1 類別危険物製造所等施設状況	26
2 危険物規制手数料状況	26
3 危険物製造所等申請届出事務処理状況	27

4. 警防関係

1 警防出動状況	28
2 消防車両等配置状況	29
3 消防水利設置状況	30
4 消防・救急応援協定締結状況	31
5 緊急消防援助隊登録状況	31

5. 救急関係

1 救急の状況	32
2 月別救急出動状況	33
3 時間帯別救急出動状況	33
4 曜日別救急出動状況	34
5 普通救命講習等の状況	34
6 医療機関別搬送状況	34
7 事故種別年齢区分別傷病程度別搬送状況	35
8 現場到着所要時間別出動状況	36
9 収容所要時間別搬送状況	36

目 次

■ 消防年報

6. 救助関係

- 1 救助の状況・・・・・・・・・・ 37
- 2 救助隊編成状況・・・・・・・・ 37
- 3 月別救助出動状況・・・・・・・・ 38
- 4 月別救助人員・・・・・・・・ 38
- 5 救助用資機材現有状況・・・・ 39～40

7. 通信関係

- 1 無線機設置状況・・・・・・・・ 41
- 2 覚知別受信状況・・・・・・・・ 42
- 3 テレホンサービス利用状況・・・・ 42
- 4 119番回線別受信状況・・・・ 43

8. 気象関係

- 1 月別気象状況・・・・・・・・ 44～45

9. 消防団関係

- 1 消防団組織図・・・・・・・・ 46～47
- 2 消防団員の配置状況・・・・・・・・ 48
- 3 消防団員の新任状況・・・・・・・・ 48
- 4 消防団員の退職状況・・・・・・・・ 48
- 5 消防団員の年齢状況・・・・・・・・ 49
- 6 消防団員の勤続状況・・・・・・・・ 49
- 7 消防団員の職業別状況・・・・ 50
- 8 消防団員の報酬状況・・・・・・・・ 50
- 9 消防団員の諸手当状況・・・・ 50
- 10 消防団ポンプ等配置状況・・・・ 51～54

1-1 燕・弥彦総合事務組合消防本部の歩み

年 月 日	記 事
《組合発足前の歩み》	
昭和28年 4月	燕市消防本部、消防署設置
昭和35年 9月 1日	吉田町消防本部、消防署設置
昭和38年 4月10日	分水町消防本部、消防署設置
昭和45年 7月 1日	吉田弥彦消防事務組合発足(吉田町・弥彦村)
昭和47年 4月 1日	西蒲原郡南部消防事務組合発足(吉田町・弥彦村・岩室村)
昭和51年 4月 1日	寺泊町消防本部、消防署設置
平成 9年 4月 1日	新潟県西部広域消防事務組合発足(吉田町・分水町・岩室村・弥彦村・寺泊町)
平成17年 3月21日	市町村合併により岩室村脱退
平成17年 3月21日	新潟市(旧岩室村区域)加入
平成17年12月31日	新潟市(旧岩室村区域)脱退
平成17年12月31日	市町村合併により寺泊町脱退
《組合発足後の歩み》	
平成18年 3月20日	<p>燕・弥彦総合事務組合消防本部発足 燕・弥彦総合事務組合発足式及び辞令交付式 2消防本部(新潟県西部広域消防事務組合消防本部、燕市消防本部)が広域再編により、燕・弥彦総合事務組合消防本部と名称変更し業務開始 消防職員定数 162人</p> <p>(事務局1人(出向)、消防本部{新潟県消防防災航空隊へ派遣1人(燕市消防本部から継続派遣、平成19年3月31日まで)}及び吉田消防署52人、燕消防署40人、分水消防署27人、弥彦消防署17人、三王湊出張所16人 計154人)</p>
平成18年 3月31日	消防職員 2人退職
平成18年 4月 1日	消防職員 3人採用
	(事務局1人(出向)、消防本部{新潟県消防防災航空隊へ派遣1人(平成19年3月31日まで継続)}及び吉田消防署52人、燕消防署41人、分水消防署27人、弥彦消防署17人、三王湊出張所16人 計155人)
平成18年11月27日	作業車(スズキキャリー4WD)1台更新 分水消防署に配置
平成19年 3月30日	救急自動車(トヨタハイエース4WD)1台更新 三王湊出張所に配置
平成19年 3月31日	消防職員 3人退職
平成19年 4月 1日	消防職員 2人採用
	(事務局1人(出向)、消防本部及び吉田消防署53人、燕消防署40人、分水消防署27人、弥彦消防署17人、三王湊出張所16人 計154人)
平成19年 5月31日	消防職員 1人退職
平成19年 6月21日	消防職員 1人退職
平成19年11月15日	高規格救急自動車(トヨタハイエース4WD)1台更新 吉田消防署に配置
平成19年11月26日	救助工作車Ⅱ型(日野)1台更新 燕消防署に配置
平成20年 3月31日	消防職員 6人退職
平成20年 4月 1日	消防職員 7人採用
	(消防本部及び吉田消防署57人、燕消防署36人、分水消防署27人、弥彦消防署17人、三王湊出張所16人 計153人)
平成20年 6月29日	消防職員 1人退職
平成20年12月16日	高規格救急自動車(トヨタハイエース4WD)1台日本赤十字社新潟支部より寄贈 弥彦消防署に配置

年 月 日	記 事
平成21年 3月31日	消防職員 1人退職
平成21年 4月 1日	消防職員 4人採用
	〔 消防本部(新潟県消防防災航空隊へ派遣1人(平成24年3月31日まで継続))及び 及び吉田消防署59人、燕消防署36人、分水消防署26人、弥彦消防署17人 三王湊出張所16人 計155人 〕
平成21年 5月 2日	消防職員 1人退職
平成21年11月18日	高規格救急自動車(トヨタハイエース4WD)1台更新 燕消防署に配置
平成21年12月10日	消防ポンプ自動車(日野)1台更新 弥彦消防署に配置
平成22年 2月28日	弥彦消防署竣工
平成22年 3月31日	消防職員 3人退職
平成22年 4月 1日	消防職員 5人採用
	〔 消防本部(新潟県消防防災航空隊へ派遣1人(平成24年3月31日まで継続))及び 吉田消防署60人、燕消防署36人、分水消防署26人、弥彦消防署17人 三王湊出張所16人 計156人 〕
平成22年 6月12日	消防職員 1人退職
平成22年11月16日	高規格救急自動車(トヨタハイエース4WD)1台更新 吉田消防署に配置
平成23年 3月31日	消防職員 4人退職
平成23年 4月 1日	消防職員 6人採用
	〔 消防本部(新潟県消防防災航空隊へ派遣1人(平成24年3月31日まで継続))及び 吉田消防署61人、燕消防署36人、分水消防署26人、弥彦消防署17人 三王湊出張所16人 計157人 〕
平成23年 9月21日	はしご付消防自動車(日野)1台更新 吉田消防署に配置
平成24年 3月31日	消防職員 2人退職
平成24年 4月 1日	〔 消防本部及び吉田消防署57人、燕消防署38人、分水消防署27人 弥彦消防署17人、三王湊出張所16人 計155人 〕
平成24年10月30日	消防ポンプ自動車(日野)1台更新 吉田消防署に配置
平成24年11月13日	高規格救急自動車(トヨタハイエース4WD)1台更新 燕消防署に配置
平成25年 3月21日	資機材搬送車(三菱) 総務省消防庁より貸与 吉田消防署に配置
平成25年 3月31日	消防職員 3人退職
平成25年 4月 1日	消防職員 4人採用
	〔 消防本部及び吉田消防署59人、燕消防署38人、分水消防署26人 弥彦消防署17人、三王湊出張所16人 計156人 〕
平成25年 9月27日	高規格救急自動車(トヨタハイエース4WD)1台更新 分水消防署に配置
平成25年11月 6日	消防ポンプ自動車(日野)1台更新 燕消防署に配置
平成26年 3月31日	消防職員 4人退職
平成26年 4月 1日	消防職員 4人採用
	〔 消防本部及び吉田消防署60人、燕消防署36人、分水消防署27人 弥彦消防署17人、三王湊出張所16人 計156人 〕
平成26年10月31日	水槽付消防ポンプ自動車(日野)1台更新 分水消防署に配置
平成26年11月20日	分水消防署竣工
平成27年 3月31日	消防職員 3人退職
平成27年 4月 1日	消防職員 3人採用
	〔 消防本部及び吉田消防署61人、燕消防署35人、分水消防署27人 弥彦消防署17人、三王湊出張所16人 計156人 〕
平成27年11月30日	消防ポンプ自動車(日野)1台更新 燕消防署に配置
平成28年 3月31日	消防職員 2人退職

年 月 日	記 事
平成28年 4月 1日	消防職員 4人採用 〔 消防本部(新潟県消防学校へ派遣1人(平成30年3月31日まで継続))及び 吉田消防署66人、燕消防署35人、分水消防署25人、弥彦消防署16人 三王湊出張所15人 計158人 〕
平成28年10月24日	消防ポンプ自動車(日野)1台更新 分水消防署に配置
平成29年 3月31日	消防職員 2人退職
平成29年 4月 1日	消防職員 3人採用 〔 消防本部(新潟県消防学校へ派遣1人(平成30年3月31日まで継続))及び 吉田消防署67人、燕消防署35人、分水消防署25人、弥彦消防署16人 三王湊出張所15人 計159人 〕
平成29年11月27日	水槽付消防ポンプ自動車(日野)1台更新 吉田消防署に配置
平成30年 3月31日	消防職員 2人退職
平成30年 4月 1日	消防職員 4人採用 〔 消防本部及び吉田消防署66人、燕消防署37人、分水消防署25人 弥彦消防署17人、三王湊出張所16人 計161人 〕
平成30年 8月10日	消防指令車(トヨタ)1台更新 弥彦消防署に配置
平成30年10月17日	消防指令車(トヨタ)1台更新 吉田消防署に配置
平成30年12月11日	水槽付消防ポンプ自動車(日野)1台更新 燕消防署に配置
平成31年 3月31日	消防職員 5人退職
平成31年 4月 1日	消防職員 3人採用 〔 消防本部及び吉田消防署67人、燕消防署35人、分水消防署26人 弥彦消防署17人、三王湊出張所14人 計159人 〕
令和元年 9月10日	消防指令車(ニッサン)1台更新 分水消防署に配置
令和元年 9月27日	化学消防ポンプ自動車(日野)1台更新 吉田消防署に配置
令和 2年 3月31日	消防職員 4人退職
令和 2年 4月 1日	消防職員 3人採用 〔 消防本部及び吉田消防署68人、燕消防署34人、分水消防署27人 弥彦消防署17人、三王湊出張所14人(再任用2人含む) 計160人 〕

1-2 管内の位置・地勢

極東	東経138度58分27秒	極西	東経138度47分14秒
極南	北緯 37度35分38秒	極北	北緯 37度43分56秒



当組合は、燕市及び弥彦村の1市1村で構成。

管内は、新潟県のほぼ中央、新潟市と長岡市の間に位置している。

管内の地形は、西に標高634mの弥彦山及び標高312.8mの国上山がある。

中央部には、越後平野が広がり、南に信濃川から分かれる大河津分水路が流れ、南北には信濃川と信濃川の分流である中ノロ川、西川に沿って形成される自然に恵まれた地域である。

交通面では、北陸自動車道三条燕インターチェンジと上越新幹線燕三条駅といった高速交通機関や主要国道116号線、289号線が整備され、JR越後線、弥彦線が管内を縦横するなど交通網が充実している。

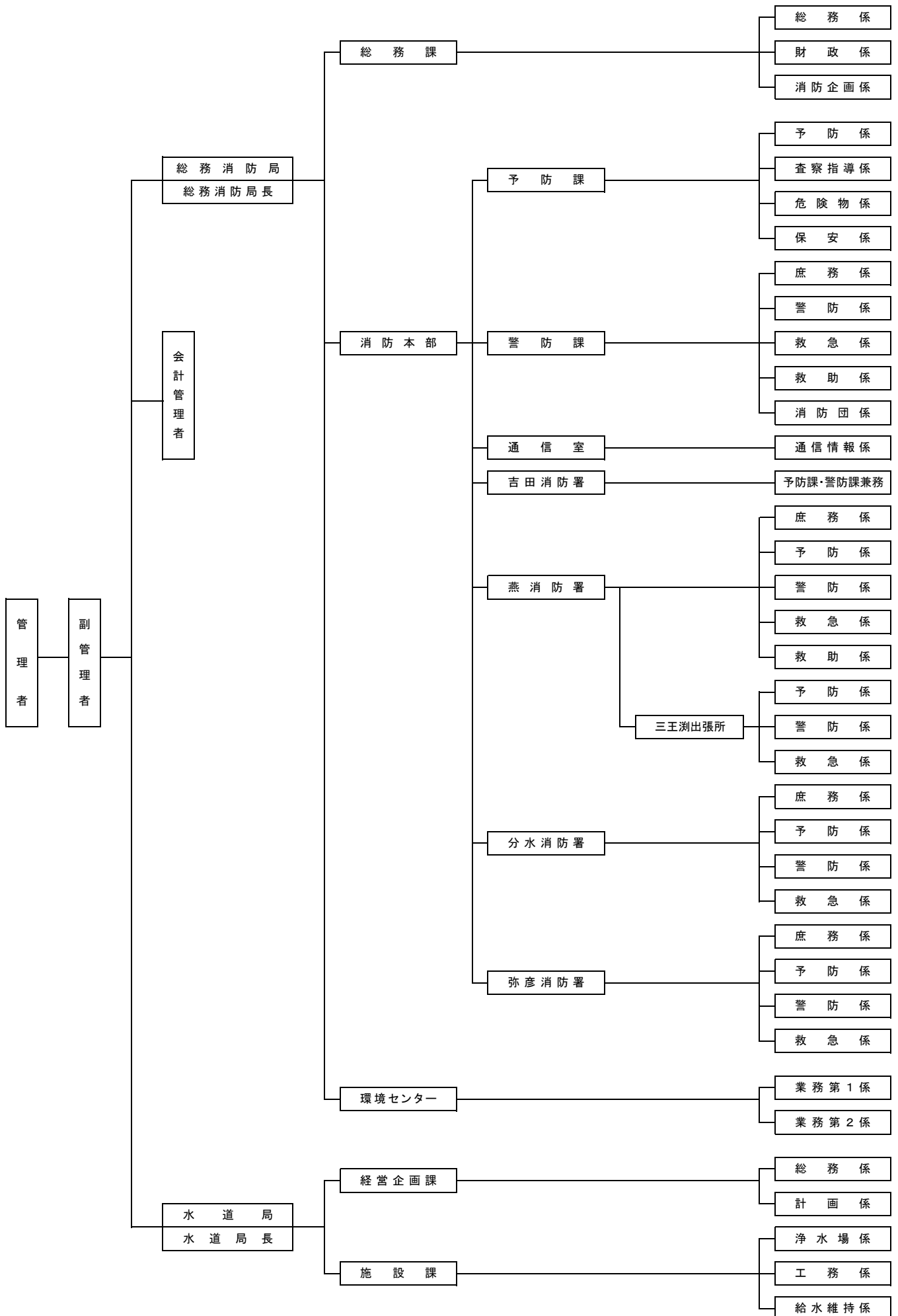
また、県下有数の工業地帯でありながら、良寛ゆかりの地、日本桜の名所100選、温泉街などもあり、産業と歴史と自然が調和し、年間を通して多くの観光客が訪れる。

1-3 管内の面積・人口・世帯数

2020年4月1日現在


区分 市村名	面積 (Km ²)	人口(人)			世帯数 (世帯)	1Km ² 当たりの	
		総数	男	女		人口(人)	世帯数 (世帯)
合計	136.13	86,912	42,408	44,504	32,642	638.45	239.79
燕市	110.96	78,933	38,533	40,400	29,894	711.36	269.41
弥彦村	25.17	7,979	3,875	4,104	2,748	317.00	109.18

1-4 燕・弥彦総合事務組合 組織機構図



1-5 消防庁舎等の概況

(1) 消防本部・吉田消防署・防災センター

	所在地	燕市吉田浜首408番地1
	構造	鉄筋コンクリート一部3階建て
	建設年月日	平成11年2月23日
	敷地面積	13,381.45㎡
	建築面積	3,138.02㎡
	延べ面積	4,865.10㎡（訓練塔含む）

①延べ面積の内訳

【本体】

消防本部スペース	1,005.6㎡
吉田消防署スペース	1,545.5㎡
防災センタースペース	1,677.5㎡
計	4,228.6㎡

【訓練塔】

A塔（主塔）	189.0㎡
B塔（副塔/倉庫兼用）	300.0㎡
C塔（副塔/機械室兼用）	147.5㎡
計	636.5㎡

②事業年度

平成8年度～平成10年度（起工式：平成9年6月20日・竣工式：平成11年2月23日）

③事業費

総事業費 2,634,207,066円

国庫補助金	274,854,000円
地方債	2,020,000,000円
一般財源	339,353,066円


④施設の用途

事業区分	用途	備考
消防広域化庁舎	消防本部 吉田消防署	自治省消防庁指定「モデル広域消防事業」 自治省消防庁「防災まちづくり事業」
地域防災拠点施設	防災センター	国土庁「地域防災拠点施設整備モデル事業」
拠点避難地	避難地	自治省消防庁「防災まちづくり事業」
ヘリコプター離着陸上	臨時ヘリポート	自治省消防庁「防災まちづくり事業」
訓練塔	訓練塔（主塔）	自治省消防庁 「消防防災施設等整備費補助事業」
消防緊急通信指令施設	通信指令施設	自治省消防庁 「消防防災施設等整備費補助事業」
耐震性貯水槽（100立方）	災害時貯水	自治省消防庁 「消防防災施設等整備費補助事業」
防火水槽（40立方）	防火水槽	自治省消防庁「防災まちづくり事業」


(2) 燕消防署

	所在地 構造 建設年月日 敷地面積 建築面積 延べ面積	燕市秋葉町三丁目22番2号 鉄筋コンクリート3階建て 昭和56年3月11日 4,149.04㎡ 673.68㎡ 1,507.42㎡
---	--	--


(3) 分水消防署

	所在地 構造 建設年月日 敷地面積 建築面積 延べ面積	燕市分水桜町三丁目3番1号 鉄筋コンクリート2階建て 平成26年11月20日 2,677.87㎡ 1,053.21㎡ 1,594.98㎡
--	--	---

(4) 弥彦消防署

	所在地 構造 建設年月日 敷地面積 建築面積 延べ面積	西蒲原郡弥彦村大字上泉1753番地1 鉄筋コンクリート2階建て 平成22年2月28日 1,725.36㎡ 522.11㎡ 728.72㎡
---	--	---

(5) 三王淵出張所

	所在地 構造 建設年月日 敷地面積 建築面積 延べ面積	燕市三王淵1087番地3 鉄骨平屋建て 平成4年9月1日 1,796.00㎡ 292.07㎡ 268.59㎡
---	--	---

1-6 消防職員配置状況

2020年4月1日現在

所属	階級	総数	消防監	消防司令長	消防司令	消防司令補	消防士長	消防副士長	消防士
総数		(2) 160	(1) 1	3	24	(1) 68	31	17	16
消防本部		(2) 27	(1) 1	3	8	(1) 7	4	1	3
	消防長	(1) 1	(1) 1						
	消防次長	1		1					
	(新任教養中)	3							3
	予防課	5		1	3	1			
	警防課	(1) 7		1	3	(1) 2	1		
	通信室	10			2	4	3	1	
消防署所		133	0	0	16	61	27	16	13
	燕消防署	34			3	14	9	4	4
	吉田消防署	41			6	14	8	7	6
	分水消防署	27			3	13	4	4	3
	弥彦消防署	17			3	10	4		
	三王淵出張所	14			1	10	2	1	

※ () 内は再任用職員数

1-7 消防職員年齢別表

2020年4月1日現在

年齢	階級	総数	消防監	消防司令長	消防司令	消防司令補	消防士長	消防副士長	消防士
総数		160 (41.07)	1 (60.08)	3 (56.09)	24 (54.07)	68 (46.02)	31 (35.10)	17 (28.11)	16 (23.04)
20歳未満		1							1
20歳以上25歳未満		12							12
25歳以上30歳未満		13						10	3
30歳以上35歳未満		20					13	7	
35歳以上40歳未満		17					17		
40歳以上45歳未満		30				30			
45歳以上50歳未満		28			2	25	1		
50歳以上55歳未満		23		1	11	11			
55歳以上60歳未満		14		2	11	1			
60歳以上		2	1			1			

※ () 内は平均年齢/再任用職員含む

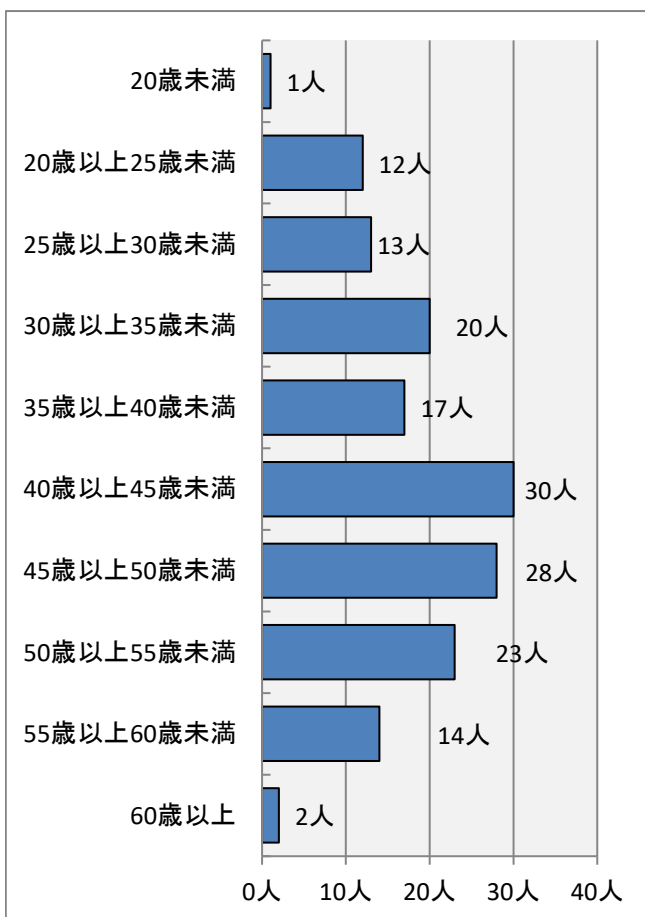
1-8 消防職員勤続年数表

2020年4月1日現在

階級 年数	総数	消防監	消防司令長	消防司令	消防司令補	消防士長	消防副士長	消防士
総数	160 (20.10)	1 (41.09)	3 (38.08)	24 (34.09)	68 (25.10)	31 (13.11)	17 (7.01)	16 (2.01)
1年未満	3							3
1年以上5年未満	14						2	12
5年以上10年未満	16					4	11	1
10年以上15年未満	19					15	4	
15年以上20年未満	16				5	11		
20年以上25年未満	22				22			
25年以上30年未満	40			5	34	1		
30年以上35年未満	9			5	4			
35年以上40年未満	15		2	11	2			
40年以上	6	1	1	3	1			

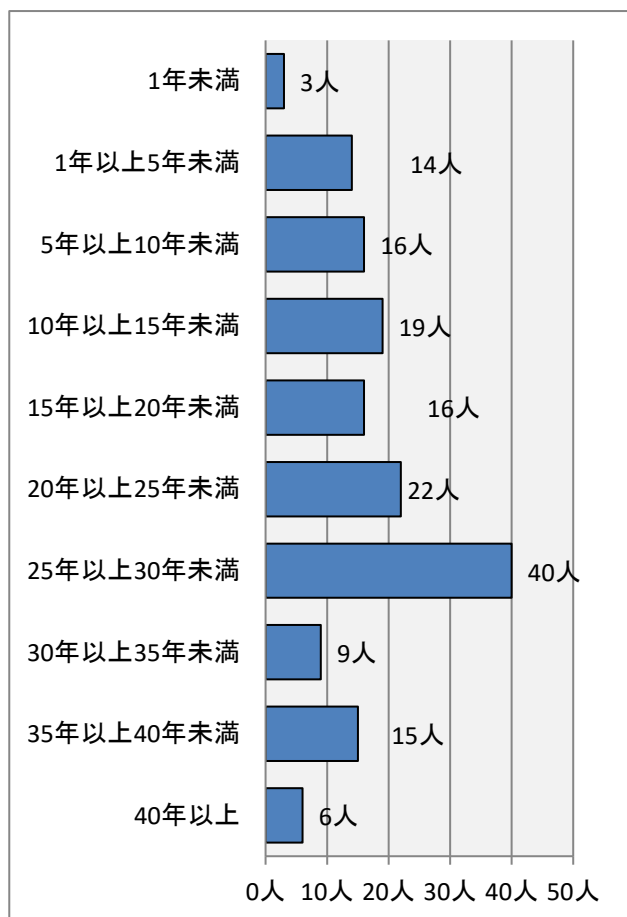
※ () 内は平均勤続年数/再任用職員含む

■ 職員年齢分布表 (再任用職員含む)



※ 平均年齢 41.07歳

■ 職員勤続年数分布表 (再任用職員含む)



※ 平均年数 20.1年

1-9 消防職員研修状況

2020年4月1日現在

研修科目		総計	うち2019年度受講者	
消防大学校	上級幹部科	1人		
	幹部科	4人	1人	
	警防科	3人	1人	
	救助科	4人		
	救急科	1人		
	予防科	4人		
	火災調査科	3人		
	危険物科	2人		
救急救命研修所	救急救命士研修	37人	2人	
	指導救命士養成研修	4人		
県消防学校	初任科	149人	3人	
	警防科	42人	3人	
	特殊災害科	7人		
	救助科	83人	3人	
	救急科	救急Ⅰ課程	37人	
		救急Ⅱ課程	42人	
		救急科（救急標準）	102人	3人
	処置範囲拡大追加講習	36人		
	予防科	予防科	15人	
		予防査察科	11人	
		火災調査科	28人	
		危険物科	31人	2人
	初級幹部科	12人	1人	
	中級幹部科	6人		
高度救助コース	5人	1人		
操法審査員研修	15人	2人		

※科目の科及び課程には、同等の科及び課程を含む。

※再任用職員含む

1-10 消防職員資格取得状況

2020年4月1日現在

種別		階級別	計	消防監	消防司令長	消防司令	消防司令補	消防士長	消防副士長	消防士
自動車運転免許	大型		149	1	3	23	68	30	17	7
		うち第2種	18	1		4	13			
	普通		159	1	3	24	67	31	17	16
		うち第2種	4			2	2			
	大型特殊		19	1		5	11	1	1	
けん引		10			2	8				
自動車二輪		50	1	2	15	21	8	2	1	
車両系建設機械運転技能			2	1		1				
危険物取扱者	甲種		1				1			
	乙種1類		5			3	2			
		2類	7			3	4			
	3類	8			2	5	1			
	4類	144		2	20	61	31	17	13	
	5類	8			4	4				
	6類	10			4	4	1	1		
丙種		7			5	1		1		
消防設備士	甲種1類		6		1		4		1	
		2類	2				2			
		3類	2				2			
		4類	9				6	2	1	
	乙種1類	5類	1				1			
		4類	1			1				
		4類	6			3	3			
		5類								
		6類	18		1	4	9	2	2	
7類	1				1					
予防技術検定	設備		13			1	6	5	1	
	査察		40			1	14	15	9	1
	危険物		9			1	4	2	1	1
小型船舶操縦士	1級		2			1	1			
	2級		34		1	2	19	10	2	
	4級		18		1	8	9			
	5級		1				1			
陸上特殊無線技士	1級		2			1	1			
	2級		89	1	3	20	62	3		
	3級		66			2	6	28	17	13
玉掛技能講習修了者			101	1	3	17	53	20	6	1
小型移動式クレーン運転技能			93	1	3	19	48	16	5	1
ガス溶接技能講習修了者			50	1		9	25	10	5	
特定化学物質等作業主任者技能			12			3	9			
第2種酸素欠乏危険作業特別教育			1	1						
一般毒物劇物取扱者			2			1	1			
潜水士			14			2	10	2		
水上安全法救助員資格			1			1				
スクーバライセンス			7				5	2		
低圧電気・電気自動車ハイブリッドカー取扱業務			13			1	7	3	2	
救急救命士免許			49		1	4	20	18	4	2
気管挿管認定証			11			3	7	1		
JPTECプロバイダーコース			49				18	20	9	2
JPTECインストラクターコース			6				3	3		

※再任用職員含む

1-11 消防費の予算状況（当初予算額）

（単位：千円）

区分	年度	令和2年度	令和元年度	比較
消防費		1,876,973	1,765,953	111,020
常備消防費		1,703,345	1,603,261	100,084
報酬		0	0	0
給料		615,142	612,244	2,898
職員手当等		551,135	549,160	1,975
共済費		221,765	214,804	6,961
賃金		0	0	0
報償費		813	876	△ 63
旅費		4,371	3,317	1,054
需用費		71,278	75,182	△ 3,904
役務費		17,107	17,553	△ 446
委託料		28,586	29,416	△ 830
使用料及び賃借料		6,304	6,245	59
工事請負費		88,838	0	88,838
備品購入費		88,584	84,778	3,806
負担金補助及び交付金		8,637	8,530	107
補償補てん及び賠償金		0	0	0
公課費		785	1,156	△ 371
非常備消防費		173,628	162,692	10,936
燕市消防団費		142,852	136,306	6,546
弥彦村消防団費		30,776	26,386	4,390

※消防施設費及び災害対策費を除く。

1-12 消防費の決算状況

(単位：円)

区分	年度	令和元年度 (決算額)	平成30年度 (決算額)	比較
消防費		1,733,611,731	1,723,785,369	9,826,362
常備消防費		1,587,623,192	1,560,875,707	26,747,485
	給料	609,249,800	611,403,900	△ 2,154,100
	職員手当等	552,701,384	541,151,755	11,549,629
	共済費	213,637,948	210,740,017	2,897,931
	賃金	0	0	0
	報償費	663,587	710,189	△ 46,602
	旅費	2,053,832	2,096,860	△ 43,028
	需用費	71,159,154	65,161,671	5,997,483
	役務費	14,778,334	14,670,480	107,854
	委託料	28,002,153	26,445,434	1,556,719
	使用料及び賃借料	5,900,601	5,706,439	194,162
	工事請負費	0	155,520	△ 155,520
	備品購入費	80,557,865	74,232,742	6,325,123
	負担金補助及び交付金	7,657,934	7,834,900	△ 176,966
	補償補てん及び賠償金	0	0	0
	公課費	1,260,600	565,800	694,800
非常備消防費		145,988,539	162,909,662	△ 16,921,123
	燕市消防団費	122,268,320	124,621,267	△ 2,352,947
	弥彦村消防団費	23,720,219	38,288,395	△ 14,568,176

※消防施設費及び災害対策費を除く。

1-13 人口、世帯に対する決算割合

(単位：円)

区分 年度	人口に対する割合			世帯に対する割合		
	消防関係 決算額	内訳		消防関係 決算額	内訳	
		常備消防費	非常備消防費		常備消防費	非常備消防費
平成29年度	19,328	17,501	1,827	54,291	49,160	5,131
平成30年度	19,704	17,841	1,862	53,394	48,348	5,046
令和元年度	19,946	18,266	1,680	53,110	48,637	4,472

※消防施設費及び災害対策費を除く。

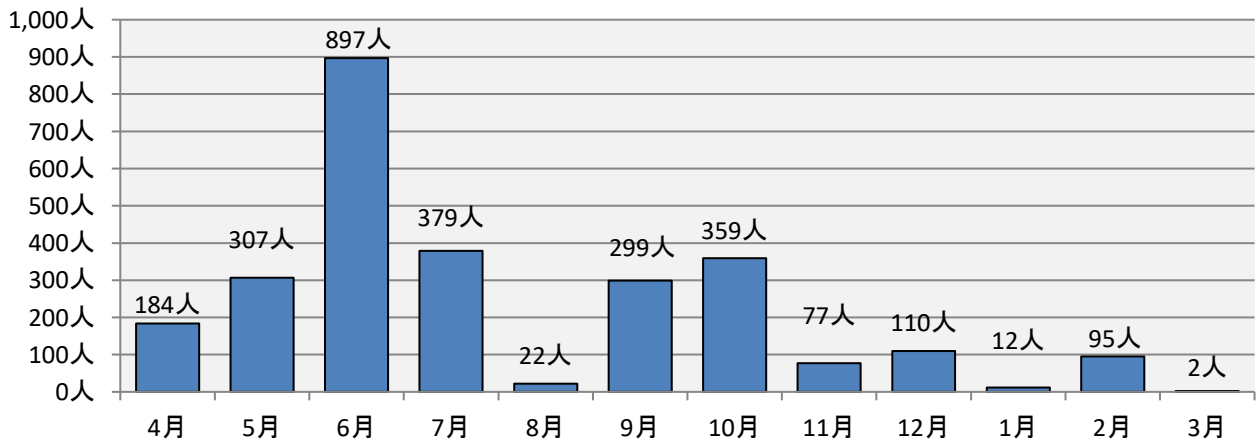
1-14 消防本部・防災センター視察状況

(1) 利用者数

(2019年度)

区分\月	合計	4月	5月	6月	7月	8月	9月	10月	11月	12月	1月	2月	3月
個人	76	6	11	18	7		11	6	10		2	5	
団体	2,667	178	296	879	372	22	288	353	67	110	10	90	2
合計	2,743	184	307	897	379	22	299	359	77	110	12	95	2

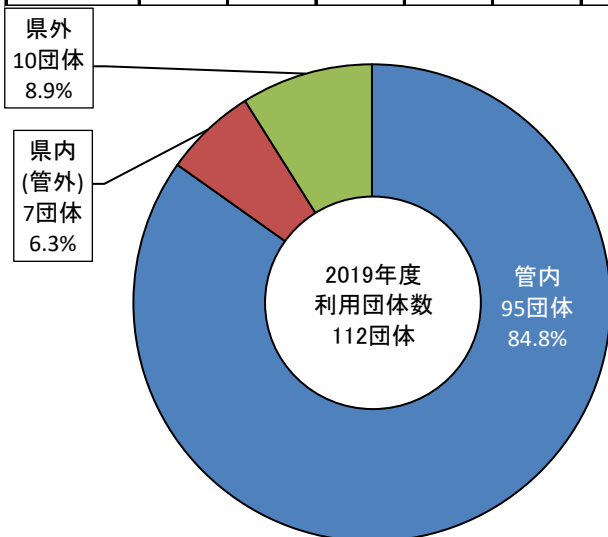
※平成11年3月1日オープンからの利用者総数 89,789人(2019年3月31日現在)



(2) 利用団体数

(2019年度)

区分\月	合計	4月	5月	6月	7月	8月	9月	10月	11月	12月	1月	2月	3月
管内	95	8	16	25	10	3	9	6	6	6	1	4	1
管外	17			2	8	1	2	3	1				
県内	7			1	5	1							
県外	10			1	3		2	3	1				
合計	112	8	16	27	18	4	11	9	7	6	1	4	1

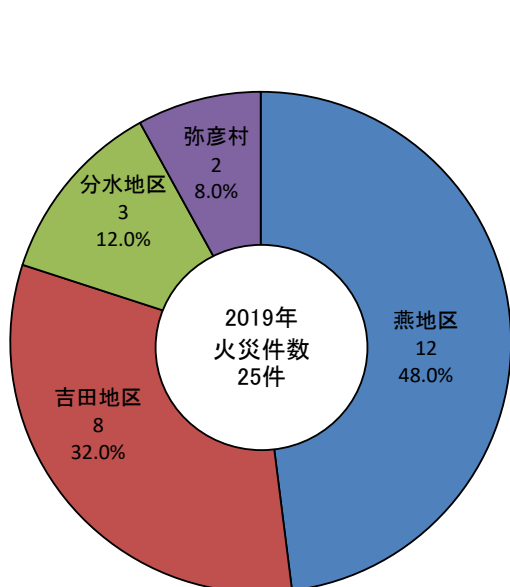


～北から南から～

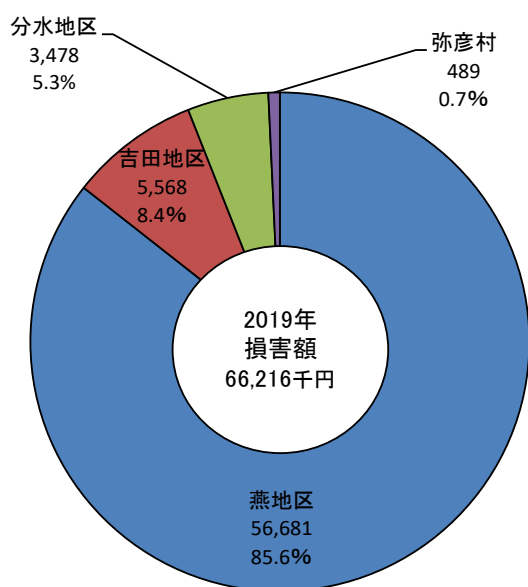
- ・福島県 金山町消防団
- ・群馬県 桐生市区長連絡協議会
- ・山形県 米沢市広井郷地区民生児童委員会
- ・埼玉県 K・S・B

2-1 火災の状況

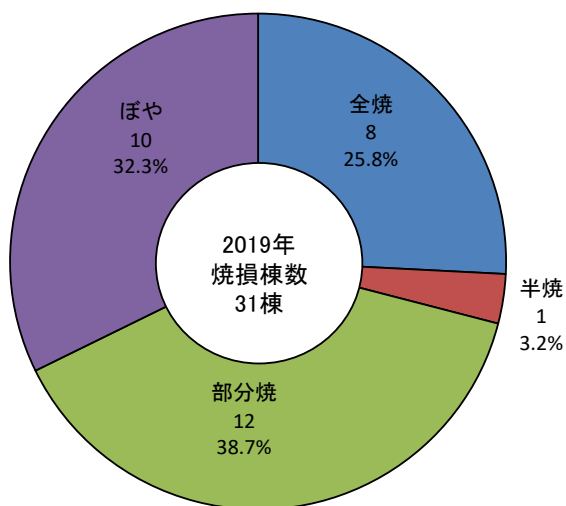
区分 地区別	火災総数				焼損棟数					り災世帯			り災人員	死傷者数			損害額 (千円)	
	建物	車両	その他		全焼	半焼	部分焼	ぼや	全損	半損	小損	死者		負傷者				
燕市	23	17	2	4	29	7	1	11	10	13	4		9	26	5	2	3	65,727
燕地区	12	8	2	2	16	3	1	7	5	7	2		5	18	4	1	3	56,681
吉田地区	8	6		2	7	1		2	4	4	1		3	6	1	1		5,568
分水地区	3	3			6	3		2	1	2	1		1	2				3,478
弥彦村	2	2			2	1		1		1	1			4				489
合計	25	19	2	4	31	8	1	12	10	14	5		9	30	5	2	3	66,216



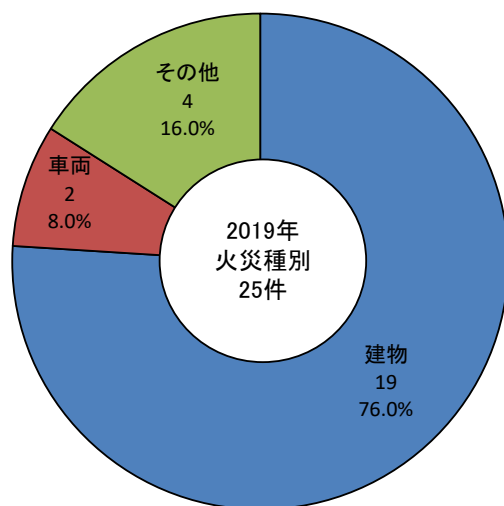
地区別火災件数



地区別損害額



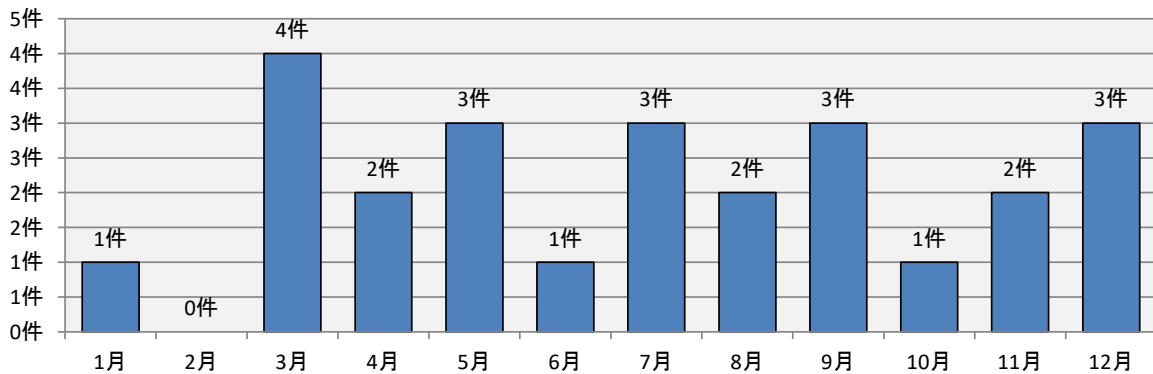
焼損程度



火災種別

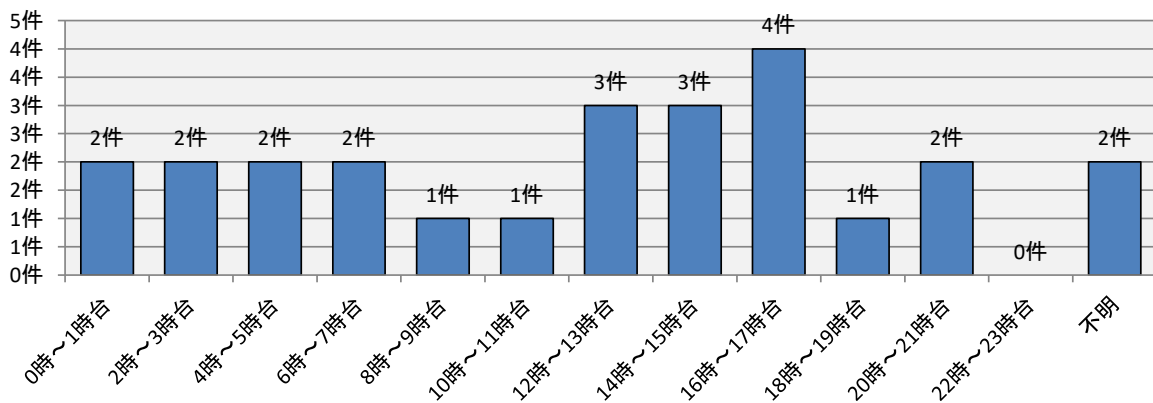
2-2 月別火災発生状況

地区別 \ 月別	合計	1月	2月	3月	4月	5月	6月	7月	8月	9月	10月	11月	12月
燕市	23			4	2	3	1	3	2	2	1	2	3
燕地区	12			2		2		1	1	1	1	2	2
吉田地区	8			1	1	1	1	1	1	1			1
分水地区	3			1	1			1					
弥彦村	2	1								1			
合計	25	1		4	2	3	1	3	2	3	1	2	3



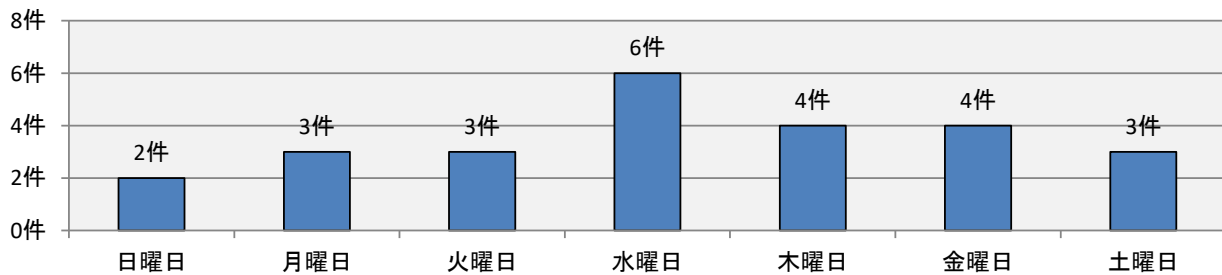
2-3 時間帯別火災発生状況

地区別 \ 時間帯	合計	0時 ～ 1時台	2時 ～ 3時台	4時 ～ 5時台	6時 ～ 7時台	8時 ～ 9時台	10時 ～ 11時台	12時 ～ 13時台	14時 ～ 15時台	16時 ～ 17時台	18時 ～ 19時台	20時 ～ 21時台	22時 ～ 23時台	不明
燕市	23	2	1	2	2	1	1	3	3	4	1	1	0	2
燕地区	12	1	1	2		1		1	2	2		1		1
吉田地区	8				2		1	2	1	1				1
分水地区	3	1								1	1			
弥彦村	2		1									1		
合計	25	2	2	2	2	1	1	3	3	4	1	2		2



2-4 曜日別火災発生状況

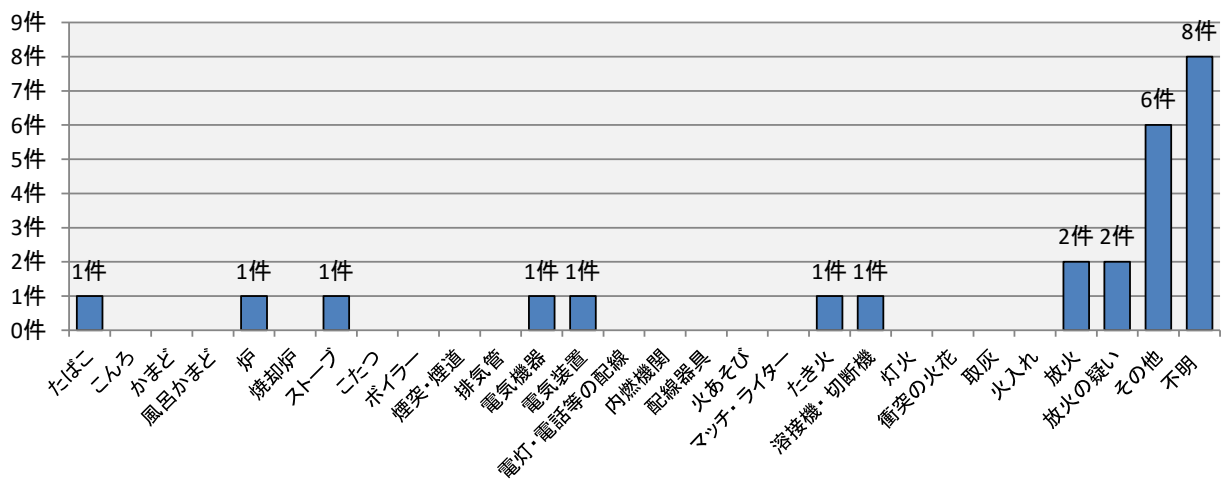
曜日別 地区別	合計	日曜日	月曜日	火曜日	水曜日	木曜日	金曜日	土曜日
燕市	23	2	2	3	6	3	4	3
燕地区	12	1	1	2	2	2	3	1
吉田地区	8		1	1	4	1	1	
分水地区	3	1						2
弥彦村	2		1			1		
合計	25	2	3	3	6	4	4	3



2-5 原因別火災発生状況

原因別 地区別	たばこ	こんろ	かまど	風呂かまど	炉	焼却炉	ストーブ	こたつ	ボイラー	煙突・煙道	排気管	電気機器	電気装置	電灯・電話等の配線
燕市	1				1							1	1	
弥彦村							1							
合計	1				1		1					1	1	

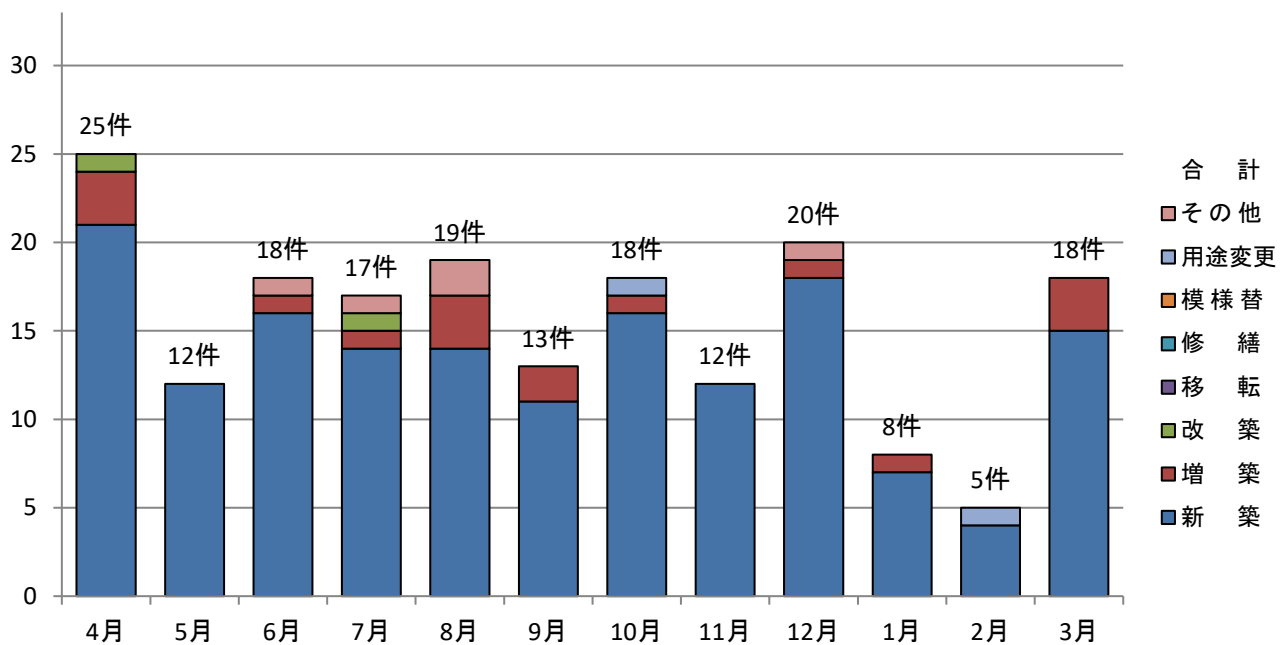
原因別 地区別	内燃機関	配線器具	火あそび	マッチ・ライター	たき火	溶接機・切断機	灯火	衝突の火花	取灰	火入れ	放火	放火の疑い	その他	不明
燕市					1	1					2	1	6	8
弥彦村												1		
合計					1	1					2	2	6	8



2-6 建築確認申請処理状況

2019年度

月別 種別	合計	4月	5月	6月	7月	8月	9月	10月	11月	12月	1月	2月	3月
新 築	160	21	12	16	14	14	11	16	12	18	7	4	15
増 築	16	3		1	1	3	2	1		1	1		3
改 築	2	1			1								
移 転	0												
修 繕	0												
模 様 替	0												
用途変更	2							1				1	
そ の 他	5			1	1	2				1			
合 計	185	25	12	18	17	19	13	18	12	20	8	5	18



2-7 建築確認申請同意事務処理状況

2019年度

同意件数	指導有		不同意件数
	指導有	指導無	
185	93	92	0

2-8 消防用設備等着工届受理状況

2019年度

設備	月別												
	計	4月	5月	6月	7月	8月	9月	10月	11月	12月	1月	2月	3月
屋内消火栓設備	2		2										
パッケージ型消火設備	6	1					2			1	1		1
スプリンクラー設備	1									1			
水噴霧消火設備等	1						1						
屋外消火栓設備	2	1		1									
自動火災報知設備	60	4	11	6	4	4		5	4	8	2	4	8
ガス漏れ火災警報設備	0												
消防機関へ通報する火災報知設備	2					1			1				
避難器具													
合計	74	6	13	7	4	5	3	5	5	10	3	4	9

2-9 消防用設備等設置届受理状況

2019年度

設備	月別												
	計	4月	5月	6月	7月	8月	9月	10月	11月	12月	1月	2月	3月
消火器具	33	5	2	1	2	3	3	2	4	1	5	1	4
屋内消火栓設備	5			1	2						1		1
パッケージ型消火設備	6	1			1		1		1		2		
スプリンクラー設備	2											1	1
水噴霧消火設備等	2	1					1						
屋外消火栓設備	6		1	2			1		1	1			
動力消防ポンプ設備	2									1		1	
自動火災報知設備	127	13	13	6	17	7	3	11	8	6	13	10	20
ガス漏れ火災警報設備													
漏電火災警報機													
消防機関へ通報する火災報知設備	3	1					1		1				
非常警報器具・設備	8		1	1			1	1	1		1		2
避難器具													
誘導灯・誘導標識	36	7	3	2	2	4	3	1	3	1	5	4	1
消防用水	1		1										
排煙設備													
連結散水設備													
連結送水管													
非常コンセント設備													
合計	231	28	21	13	24	14	14	15	19	10	27	17	29

2-10 消防用設備等設置状況

No.1

2020年4月1日現在

政令別 防火対象物の用途区分			令第11条		令第12条		令第13条～18条		令第19条		令第20条		令第21条		令第22条			
			屋内消火栓設備		スプリンクラー設備		水噴霧消火設備等		屋外消火栓設備		動力消防ポンプ設備		自動火災報知設備		漏電火災警報器			
			対象数	設置数	対象数	設置数	対象数	設置数	対象数	設置数	対象数	設置数	対象数	設置数	対象数	設置数		
1	イ	劇場・映画館等	2	2	1	1							3	3				
	ロ	公会堂・集会場	12	12									45	45				
2	イ	キャバレー等																
	ロ	遊技場・ダンスホール	2	2									6	6				
	ハ	特殊営業店舗等																
	ニ	カラオケボックス等	1	1									1	1				
3	イ	待合・料理店の類	1	1							1	1	8	8				
	ロ	飲食店											34	34				
4		百貨店・店舗	22	22	3	3	2	2					107	106				
5	イ	旅館・ホテル・宿泊所	7	7	2	2							28	28				
	ロ	寄宿舎・共同住宅	5	2									54	41				
6	イ	(1)	避難のために介助が必要な病院	1	1	1	1	1	1					1	1			
		(2)	避難のために介助が必要な有床診療所															
		(3)	病院(1)除く、有床診療所(1)除く、有床助産所											1	1			
		(4)	無床診療所、無床助産所											19	19			
	ロ	(1)	老人短期入所施設等	1	1	39	39	1	1					39	39			
		(2)	救護施設															
		(3)	乳児院															
		(4)	障害児入所施設															
		(5)	障害者支援施設	1	1	3	3							3	3			
	ハ	(1)	老人デイサービスセンター等			1	1							10	10	1	1	
		(2)	更生施設															
		(3)	助産施設、保育所等	9	9									27	27			
		(4)	児童発達支援センター等											1	1			
		(5)	身体障害者福祉センター等											17	17			
	ニ	幼稚園・特別支援学校											2	2				
7		小・中・高等学校	33	33			1	1					39	39				
8		図書館・博物館	2	1			1	1					9	9				
9	イ	蒸気浴場等																
	ロ	一般浴場	1	1									3	3				
10		車両の停車場											4					
11		神社・寺院・教会	2	1									5	5				
12	イ	工場・作業所	270	225			18	18	41	40	34	34	829	781				
	ロ	スタジオ等																
13	イ	自動車車庫・駐車場					5	5					8	8				
	ロ	特殊格納庫																
14		倉庫	97	84	1		3	3	21	20	15	15	342	323				
15		前項に該当しない事業所	25	20			6	6	2	2			102	100				
16	イ	特定複合用途対象物	7	7	4	4	1	1	2	2			97	66				
	ロ	非特定複合用途対象物	4	1									18	15				
16の2		地下街																
16の3		建築物の地下(16の2で掲げるものを除く)																
17		重要文化財											1	1				
18		アーケード																
19		市町村の指定する山林																
20		総務省で定める舟車																
合 計			505	434	55	54	39	39	66	64	50	50	1,863	1,742	1	1		

政令別 防火対象物の用途区分		令第24条		令第25条		令第26条		令第27条		令第28条		令第28条の2		令第29条				
		非常警報設備		避難器具		誘導灯		消防用水		排煙設備		連結散水設備		連結送水管				
		対象数	設置数	対象数	設置数	対象数	設置数	対象数	設置数	対象数	設置数	対象数	設置数	対象数	設置数			
1	イ	劇場・映画館等	2	2	1	1	3	3			1	1						
	ロ	公会堂・集会場	56	51	9	4	77	75										
2	イ	キャバレー等																
	ロ	遊技場・ダンスホール	3	3	1	1	8	8										
	ハ	特殊営業店舗等																
	ニ	カラオケボックス等					1	1										
3	イ	待合・料理店の類	1	1	7	6	10	10										
	ロ	飲食店	23	23	29	26	157	156										
4		百貨店・店舗	41	41	3	3	161	160			1	1						
5	イ	旅館・ホテル・宿泊所	2	2	15	15	27	27							6	6		
	ロ	寄宿舎・共同住宅	15	15	29	28	4	4							2	2		
6	イ	(1)	避難のために介助が必要な病院			1	1	1	1	1	1							
		(2)	避難のために介助が必要な有床診療所															
		(3)	病院(1)除く、有床診療所(2)除く、有床助産所					1	1									
		(4)	無床診療所、無床助産所	5	4	1		50	43									
	ロ	(1)	老人短期入所施設等	4	4	12	12	37	37									
		(2)	救護施設															
		(3)	乳児院															
		(4)	障害児入所施設															
		(5)	障害者支援施設					3	3									
	ハ	(1)	老人デｲﾝｽﾞセンター等	1	1			13	13									
		(2)	更生施設					1	1									
		(3)	助産施設、保育所等	3	3	3	3	28	28									
		(4)	児童発達支援センター等					1	1									
		(5)	身体障害者福祉センター等	1	1	2	2	21	21									
	ニ	幼稚園・養護学校等					2	2										
7		小・中・高等学校			18	14	2	2										
8		図書館・博物館	5	5			3	3										
9	イ	蒸気浴場等																
	ロ	一般浴場					3	3										
10		車両の停車場																
11		神社・寺院・教会	26	20			2	2										
12	イ	工場・作業所	1	1	4	4	55	55	11	8					2	2		
	ロ	スタジオ等																
13	イ	自動車庫・駐車場	1	1			1	1							1	1		
	ロ	特殊格納庫																
14		倉庫			5	5	46	42	5	4					1	1		
15		前項に該当しない事業所	37	35	14	13	54	54					1					
16	イ	特定複合用途対象物	15	14	21	19	122	119	1	1	2	2			2	2		
	ロ	非特定複合用途対象物	15	9	1	1	8	8										
16の2		地下街																
16の3		建築物の地下(16の2で掲げるものを除く)																
17		重要文化財																
18		アーケード																
19		市町村の指定する山林																
20		総務省で定める船車																
合 計			257	236	176	158	902	884	18	14	4	4	1	0	14	14		

2-11 防火対象物の現況

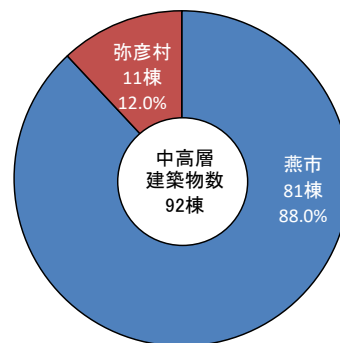
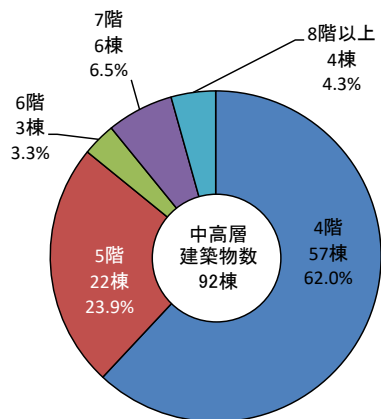
2020年4月1日現在

項目	区分	防火対象物数			立入検査		
		総数	地上5階未満 (地下のみを除く)	地上5階以上		地下のみ	
1	イ	劇場・映画館等	3	3		1	
	ロ	公会堂・集会場	81	81		16	
2	イ	キャバレー等					
	ロ	遊技場・ダンスホール	7	7		3	
	ハ	特殊営業店舗等					
	ニ	カラオケボックス等	1	1			
3	イ	待合・料理店の類	10	10		2	
	ロ	飲食店	104	104		86	
4		百貨店・店舗	164	164		43	
5	イ	旅館・ホテル・宿泊所	23	13	10	15	
	ロ	寄宿舎・共同住宅	513	503	10	3	
6	イ	(1)	避難のために介助が必要な病院	1	1		1
		(2)	避難のために介助が必要な有床診療所				
		(3)	病院(1)除く、有床診療所(2)除く、有床助産所	1	1		
		(4)	無床診療所、無床助産所	55	55		1
	ロ	(1)	老人短期入所施設等(1)	39	39		21
		(2)	救護施設(2)				
		(3)	乳児院(3)				
		(4)	障害児入所施設(4)				
		(5)	障害者支援施設(5)	3	3		2
	ハ	(1)	老人デイサービスセンター等(1)	13	13		6
		(2)	更生施設(2)				
		(3)	助産施設、保育所等(3)	28	28		27
		(4)	児童発達支援センター等(4)	3	3		
		(5)	身体障害者福祉センター等(5)	18	18		5
	二	幼稚園・特別支援学校	2	2		1	
7		小・中・高等学校	41	41		15	
8		図書館・博物館	13	13		2	
9	イ	蒸気浴場等					
	ロ	一般浴場	3	3		1	
10		車両の停車場	4	4		2	
11		神社・寺院・教会	43	43		4	
12	イ	工場・作業所	1,616	1,614	2	114	
	ロ	スタジオ等					
13	イ	自動車車庫・駐車場	32	31	1	3	
	ロ	特殊格納庫					
14		倉庫	779	777	2	53	
15		前項に該当しない事業所	506	502	4	44	
16	イ	特定複合用途対象物	173	169	4	56	
	ロ	非特定複合用途対象物	140	138	2	3	
16の2		地下街					
16の3		建築物の地下(16の2で掲げるものを除く)					
17		重要文化財	1	1		1	
18		アーケード					
19		市町村の指定する山林					
20		総務省で定める舟車					
		合計	4,420	4,385	35	0	532

2-12 中高層建築物の現況

2020年4月1日現在

防火対象物の用途区分		階別	合計		4階		5階		6階		7階		8階以上		
			燕市	弥彦村	燕市	弥彦村	燕市	弥彦村	燕市	弥彦村	燕市	弥彦村			
1	イ 劇場・映画館等			1		1									
	ロ 公会堂・集会場			1		1									
2	イ キャバレー等														
	ロ 遊技場・ダンスホール														
	ハ 特殊営業店舗等														
3	ニ カラオケボックス等														
	イ 待合・料理店の類														
ロ 飲食店															
4	百貨店・店舗		1		1										
5	イ 旅館・ホテル・宿泊所		4	7		1	1	2		1	1	2	2	1	
	ロ 寄宿舎・共同住宅		15		7		6				1		1		
6	イ	(1) 避難のために患者の介助が必要な病院		1		1									
		(2) 避難のために患者の介助が必要な有床診療所													
		(3) 病院((1) を除く)・診療所((2) を除く)・有床助産所													
		(4) 無床診療所・無床助産所													
	ロ	(1) 老人短期入所施設等		1		1									
		(2) 救護施設													
		(3) 乳児院													
		(4) 障害児入所施設													
		(5) 障害者支援施設													
	ハ	(1) 老人サービスセンター等		1		1									
		(2) 更生施設													
		(3) 助産施設、保育所等													
		(4) 児童発達支援センター等													
		(5) 身体障害者福祉センター等													
	ニ 幼稚園・特別支援学校														
	7	小・中・高等学校		7	1	7	1								
	8	図書館・博物館		1		1									
9	ロ 公衆浴場														
10	車両の停車場														
11	神社・寺院・教会														
12	イ 工場・作業場		8		5		3								
13	イ 自動車車庫・駐車場		1				1								
14	倉庫		13		12		1								
15	前項に該当しない事業所		15	1	9	1	4		2						
16	イ 特定複合用途対象物		10		5		3				2				
	ロ 非特定複合用途対象物		3		2		1								
17	重要文化財														
市村別小計			81	11	52	5	20	2	2	1	4	2	3	1	
合計			92		57		22		3		6		4		



2-13 防火管理者選任状況

2020年4月1日現在

区分 防火対象物の用途区分		必要 対象 物数	選 任 総 数	甲 種			乙 種				
				対 象 物	選 任	消 防 計 画 届 出 数	対 象 物	選 任	消 防 計 画 届 出 数		
1	イ	劇場・映画館等	1	1	1	1					
	ロ	公会堂・集会場	75	55	36	35	33	39	20	19	
2	イ	キャバレー等									
	ロ	遊技場・ダンスホール	6	6	6	6	6				
	ハ	特殊営業店舗等									
	ニ	カラオケボックス等	1	1	1	1	1				
3	イ	待合・料理店の類	11	9	10	8	6	1	1	1	
	ロ	飲食店	76	56	33	27	27	43	29	28	
4		百貨店・店舗	130	99	96	79	78	34	20	19	
5	イ	旅館・ホテル・宿泊所	17	16	17	16	16				
	ロ	寄宿舎・共同住宅	11	9	11	9	6				
6	イ	(1)	避難のために患者の介助が必要な病院	1	1	1	1	1			
		(2)	避難のために患者の介助が必要な診療所								
		(3)	病院（(1)を除く）・有床診療所（(2)を除く）・有床助産所	1	1	1	1	1			
		(4)	無床診療所・無床助産所	7	7	7	7	7			
	ロ	(1)	老人短期入所施設等	36	33	36	33	32			
		(2)	救護施設								
		(3)	乳児院								
		(4)	障害児入所施設								
		(5)	障害者支援施設	2	2	2	2	2			
	ハ	(1)	老人デイサービスセンター等	9	8	8	7	7	1	1	1
		(2)	更生施設								
		(3)	助産施設・保育所等	27	27	26	26	26	1	1	1
		(4)	児童発達支援センター等	2	1	1			1	1	1
		(5)	身体障害者福祉センター等	8	6	8	6	6			
	ニ	幼稚園・特別支援学校	2	2	2	2	2				
7		小・中・高等学校等	26	26	26	26	26				
8		図書館・博物館	7	7	5	5	5	2	2	2	
9	イ	蒸気浴場等									
	ロ	一般浴場	2	1	2	1	1				
10		車両の停車場									
11		神社・寺院・教会	30	23	23	18	16	7	5	4	
12	イ	工場・作業場	70	60	70	60	58				
	ロ	スタジオ等									
13	イ	自動車車庫・駐車場									
	ロ	特殊格納庫									
14		倉庫	15	9	15	9	8				
15		前項に該当しない事業所	59	49	52	44	40	7	5	5	
16	イ	特定複合用途対象物	62	43	54	39	36	8	4	3	
	ロ	非特定複合用途対象物	19	8	17	8	7	2			
17		重要文化財									
合計			713	566	567	477	455	146	89	84	

2-14 幼年消防クラブの結成状況

2020年4月1日現在

【燕地区】

ク ラ ブ 名	結成年月日	人数
泉保育園幼年消防クラブ	平成2年10月1日	38人
第2 泉保育園幼年消防クラブ	〃	64人
ぎんなん保育園幼年消防クラブ	平成2年11月1日	57人
燕こども園	平成28年4月1日	99人
認定こども園真学園幼年消防クラブ	平成6年8月1日	150人
藤の曲保育園幼年消防クラブ	〃	41人
燕南こども園幼年消防クラブ	〃	63人
つぼみ保育園幼年消防クラブ	〃	73人
小池保育園幼年消防クラブ	〃	56人
小高保育園幼年消防クラブ	〃	51人
西燕保育園幼年消防クラブ	〃	79人
大曲八王寺保育園幼年消防クラブ	〃	55人
水道町保育園幼年消防クラブ	〃	49人
三方崎保育園幼年消防クラブ	〃	30人
燕東幼稚園幼年消防クラブ	〃	14人

【吉田地区】

ク ラ ブ 名	結成年月日	人数
よしだ保育園幼年消防クラブ	平成25年4月1日	160人
きららおひさまこども園幼年消防クラブ	平成25年4月1日	174人
粟生津保育園幼年消防クラブ	平成20年4月1日	41人
吉田北保育園幼年消防クラブ	〃	85人
きららにこにこ保育園幼年消防クラブ	〃	77人

【分水地区】

ク ラ ブ 名	結成年月日	人数
地藏堂保育園幼年消防クラブ	平成21年4月1日	104人
笈ヶ島保育園幼年消防クラブ	〃	30人
あおい保育園幼年消防クラブ	〃	49人
島上保育園幼年消防クラブ	〃	36人
立正保育園幼年消防クラブ	〃	54人

【弥彦地区】

ク ラ ブ 名	結成年月日	人数
二松保育園幼年消防クラブ	平成24年10月10日	66人
ひかり保育園幼年消防クラブ	平成24年10月10日	34人
弥彦保育園幼年消防クラブ	平成24年10月10日	60人

■燕地区幼年消防クラブ	15クラブ	919人
■吉田地区幼年消防クラブ	5クラブ	537人
■分水地区幼年消防クラブ	5クラブ	273人
■弥彦地区幼年消防クラブ	3クラブ	160人
合 計	28クラブ	1,889人

2-15 幼年消防クラブの活動状況

2019年度

日 付	主 な 活 動 内 容
平成31年4月1日 ～7日	・防火意識の高揚を図る目的で、園児がはっぴを着用し通園する。
令和元年11月9日 ～15日	・防火意識の高揚を図る目的で、園児がはっぴを着用し通園する。

3-1 類別危険物製造所等施設状況

2020年4月1日現在

製造所等別 区分		合 計	製 造 所	貯 蔵 所							取 扱 所						
				小 計	屋 内 貯 蔵 所	屋 外 タ ン ク 貯 蔵 所	屋 内 タ ン ク 貯 蔵 所	地 下 タ ン ク 貯 蔵 所	簡 易 タ ン ク 貯 蔵 所	移 動 タ ン ク 貯 蔵 所	屋 外 貯 蔵 所	小 計	給 油 取 扱 所	第 一 種 販 売 取 扱 所	第 二 種 販 売 取 扱 所	一 般 取 扱 所	
合 計		339		213	45	26	24	55	3	57	3	126	70			56	
指 定 数 量 別	5 倍 以 下	150		124	21	5	16	23	3	55	1	26	2			24	
	5 倍 を 超 え 10 倍 以 下	65		39	18	3	6	10			2	26	7			19	
	10 倍 を 超 え 50 倍 以 下	59		33	3	10	2	16		2		26	15			11	
	50 倍 を 超 え 100 倍 以 下	27		11	3	4		4				16	14			2	
	100 倍 を 超 え 150 倍 以 下	14		1				1				13	13				
	150 倍 を 超 え 200 倍 以 下	14		5		4		1				9	9				
	200 倍 を 超 える	10		0								10	10				
類 別	単	1類	0	0							0						
		2類	0	0							0						
		3類	0	0							0						
	独	4類	339		213	45	26	24	55	3	57	3	126	70			56
		5類	0		0							0					
		6類	0		0							0					
	混 在		0		0							0					
市 村 別	燕市 (事業所数160)	301		184	42	25	19	44	2	49	3	117	65			52	
	弥彦村 (事業所数24)	38		29	3	1	5	11	1	8		9	5			4	
	合計 (事業所数184)	339	0	213	45	26	24	55	3	57	3	126	70	0	0	56	

3-2 危険物規制手数料状況

2019年度

項目 区分	許 可		完成検査	タンク検査		仮使用	仮取扱	仮貯蔵	合計
	設置	変更		水圧	水張				
件 数	3	22	27	93	7	14	2	1	169
金 額 (単位：円)	104,000	514,000	320,500	646,000	42,000	75,600	10,800	5,400	1,718,300

3-3 危険物製造所等申請届出事務処理状況

2019年度

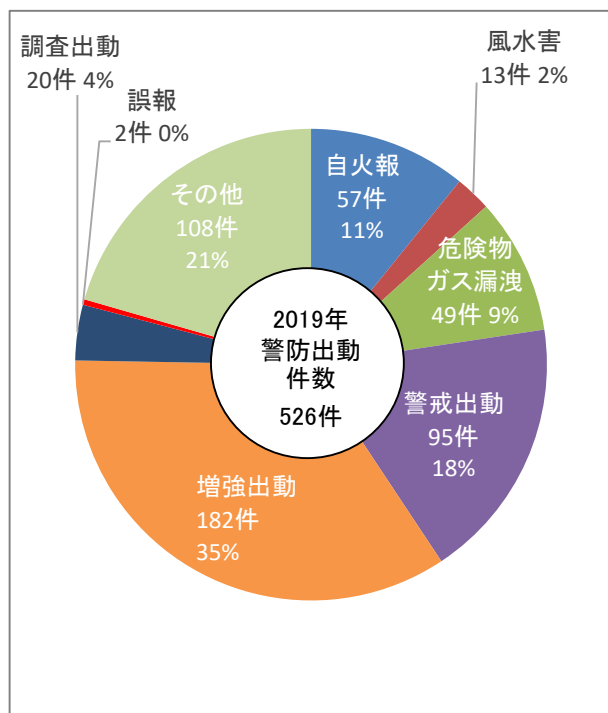
区分	製造所等別	合計	製造所	貯 蔵 所									取 扱 所					仮貯蔵・仮取扱・その他
				小計	屋内貯蔵所	屋外タンク貯蔵所	屋内タンク貯蔵所	地下タンク貯蔵所	簡易タンク貯蔵所	移動タンク貯蔵所	屋外貯蔵所	小計	給油取扱所	第一種販売取扱所	第二種販売取扱所	一般取扱所		
規制事務	設置	許可	3		2						2		1	1				
		完成検査	3		2						2		1	1				
	変更	許可	22		4		2		2				18	16				2
		完成検査	24		6		3		3				18	16				2
	仮使用承認		14		1				1				13	13				
	仮貯蔵・仮取扱		3		0								0					3
	タンク	水圧検査	93		0								0					93
		水張検査	7		0								0					7
	予防規程認可		4		0								4	3				1
	資料提出書 軽微・規制外の変更		32		3	1			1		1		29	27				2
	設置者氏名その他変更		23		13	6		1	3		2	1	10	8				2
	使用休止		0		0								0					
	許可の取り下げ		0		0								0					
	廃止		8		8	1			1		6		0					
	譲渡引渡		3		2						2		1	1				
	品名・数量・倍数変更		6		5	3	1				1		1					1
	保安監督者選任		11		5	3	2						6	6				
	保安監督者解任		8		5	3	2						3	3				
	移動タンク貯蔵所 変更許可通知		転出	2		2					2		0					
			転入	0		0							0					
合計		266	0	58	17	10	1	11	0	18	1	105	95	0	0	10	103	

4-1 警防等出動状況

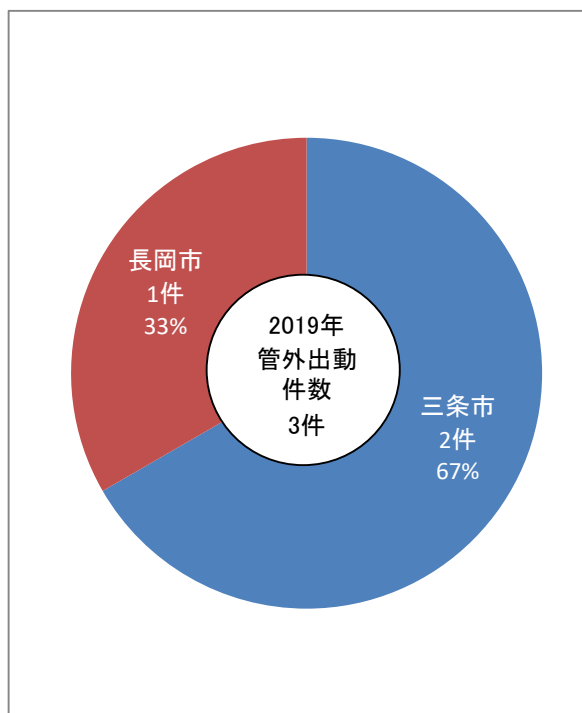
地区別	区分	合計	自火報	風水害	危険物 ガス 漏洩	警戒 出動	増強 出動	調査 出動	搜索	誤報	その他
燕市		484	48	13	41	90	165	20		2	105
	燕地区	215	21	8	17	44	74	12			39
	吉田地区	154	17	1	17	26	46	5			42
	分水地区	115	10	4	7	20	45	3		2	24
弥彦村		42	9		8	5	17				3
合計		526	57	13	49	95	182	20		2	108

管外	区分	合計	自火報	風水害	危険物 ガス 漏洩	警戒 出動	増強 出動	調査 出動	搜索	誤報	その他
長岡市		1				1					
三条市		2					1				1
合計		3				1	1				1

警防出動



管外出動



4-2 消防車両等配置状況

2020年4月1日

所属	車 両 名	社 名	型 式	排気量 cm^3	ポンプ	級別	購入年月	経過年数
燕消防署	燕指令1号車	ホンダ	GF-RD1	1.97			H11.5	20年
	燕タンク1号車	日 野	2KG-GX2ABA	5.12	モリタ	A-2	H30.12	1年
	燕ポンプ1号車	日 野	TKG-XZU685M	4	モリタ	A-2	H27.11	4年
	燕ポンプ2号車	日 野	TKG-XZU685M	4	モリタ	A-2	H25.10	6年
	燕救助1号車	日 野	BDG-FT8JGWL改	7.68			H19.11	12年
	燕高規1号車	トヨタ	CBF-TRH226S	2.69			H21.11	10年
	燕高規2号車	トヨタ	CBF-TRH226S	2.69			H24.11	7年
	燕警防1号車	トヨタ	CBA-NCP58G	1.49			H16.4	16年
	燕警防2号車	ダイハツ	TE-S210P	0.65			H15.5	16年
	ボートトレーラ	スポーツバル					H17.2	15年
吉田消防署	吉田指令1号車	トヨタ	CBA - TRH229W	2.76			H30.9	1年
	吉田タンク1号車	日 野	2KG-GX2ABA	5.12	モリタ	A-2	H29.10	2年
	吉田ポンプ1号車	日 野	TKG-XZU685M	4	モリタ	A-2	H24.10	7年
	吉田ポンプ2号車	三 菱	KK-FG72EC	5.24	長 野	A-2	H16.2	16年
	吉田化学1号車	日 野	2KG-GX2ABA	5.12	モリタ	A-2	R1.9	0年
	吉田救助1号車	三 菱	U-FK618GZW改	8.2			H6.9	25年
	吉田梯子1号車	日 野	LDG-PR1APBF	8.86			H23.9	8年
	吉田高規1号車	トヨタ	CBF-TRH226S	2.69			H19.11	12年
	吉田高規2号車	トヨタ	CBF-TRH226S	2.69			H22.11	9年
	吉田警防1号車	三 菱	TKG-FGB70	2.99			H25.3	7年
吉田警防2号車	三 菱	GBD-U62T	0.65			H25.6	6年	
分水消防署	分水指令1号車	ニッサン	DBA-TN32	1.99			R1.9	0年
	分水タンク1号車	日 野	SDG-GX7JGAA改	6.4	モリタ	A-2	H26.10	5年
	分水ポンプ1号車	日 野	TKG-XZU685M	4	モリタ	A-2	H28.9	3年
	分水高規1号車	トヨタ	CBF-TRH226S	2.69			H25.9	6年
	分水救急1号車	トヨタ	TC-VCH28S	3.37			H17.7	14年
	分水警防1号車	スズキ	EBD-DA63T	0.65			H18.11	13年
	ボートトレーラ	スパルタン					H13.7	18年
弥彦消防署	弥彦指令1号車	トヨタ	DBF-S412M	1.49			H30.7	1年
	弥彦タンク1号車	日 野	KC-GD1JGBA改	7.96	モリタ	A-2	H8.3	24年
	弥彦ポンプ1号車	日 野	BDG-XZU378M	4	モリタ	A-2	H21.12	10年
	弥彦高規1号車	トヨタ	CBF-TRH226S	2.69			H20.12	11年
	弥彦警防1号車	ホンダ	V-HA4改	0.65			H7.6	24年
出張所 三王所	三王タンク1号車	日 野	KK-GX1JGDA改	7.96	長 野	A-2	H13.10	18年
	三王救急1号車	トヨタ	CBF-TRH226S	2.69			H19.3	13年
	三王警防1号車	スズキ	EBD-DA64V	0.65			H19.6	12年

4-3 消防水利設置状況

(1) 消火栓

2020年4月1日現在

区分 地区別	総数	公設		私設	
		差込式	ねじ式	差込式	ねじ式
燕市	1,367	1,367	-	1,366	1
燕地区	735	735	-	735	0
吉田地区	469	469	-	468	1
分水地区	163	163	-	163	0
弥彦村	117	117	-	117	0
合計	1,484	1,484	-	1,483	1

(2) 防火水槽

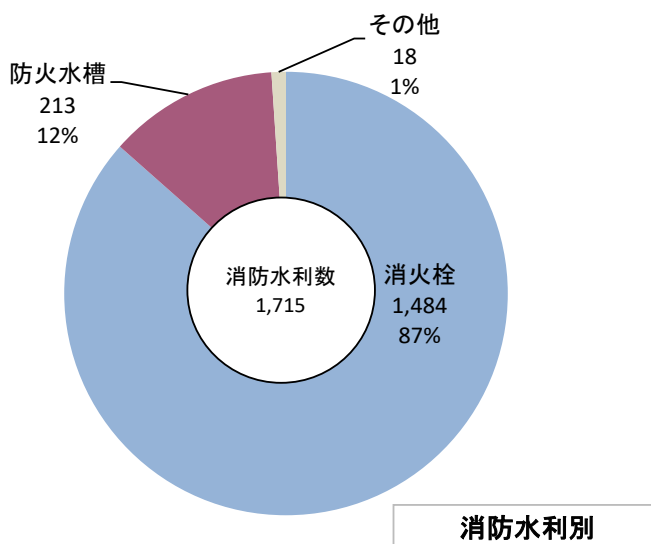
2020年4月1日現在

区分 地区別	総数	公設			私設		
		100㎡以上	40㎡以上 100㎡未満	20㎡以上 40㎡未満	100㎡以上	40㎡以上 100㎡未満	20㎡以上 40㎡未満
燕市	182	5	102	75	17	2	13
燕地区	63	1	35	27	14	1	11
吉田地区	63	1	28	34	0		
分水地区	56	3	39	14	3	1	2
弥彦村	31	1	13	17	0		
合計	213	6	115	92	17	2	13

(3) その他

2020年4月1日現在

区分 地区別	総数	その他	
		プール	その他
燕市	17	13	4
燕地区	10	8	2
吉田地区	6	5	1
分水地区	1		1
弥彦村	1		1
合計	18	13	5



4-4 消防・救急応援協定締結状況

2020年4月1日現在

協定名	協定先の消防機関(市町村)	業務の種類	締結年月日
新潟県広域消防相互応援協定	全消防本部	火災及びその他の災害	平成17年9月1日 (平成13年4月1日)
県央消防応援協定	三条市、燕市、加茂市、田上町、 弥彦村、 加茂市・田上町消防衛生保育組合、 燕・弥彦総合事務組合	火災及びその他の災害	平成22年10月13日 (昭和45年11月30日)
南部地区消防応援協定	新潟市、燕市、弥彦村	火災及びその他の災害	平成10年1月1日 (昭和43年4月1日)
中部消防応援協定	長岡市、三条市、柏崎市、魚沼市、 見附市、南魚沼市、小千谷市、 十日町地域広域事務組合、 加茂市・田上町消防衛生保育組合、 燕・弥彦総合事務組合	火災及びその他の災害	平成22年3月31日 (昭和28年11月25日)
新潟県消防防災ヘリコプター応援協定	新潟県及び新潟県下の市町村、 消防の一部事務組合、 消防を含む一部事務組合	火災及びその他の災害	平成19年4月1日 (平成7年4月1日)

※()内は、当初の締結年月日である。

4-5 緊急消防援助隊登録状況

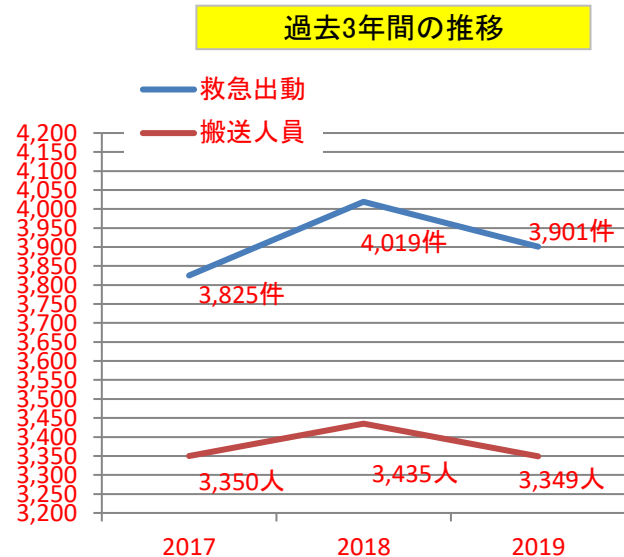
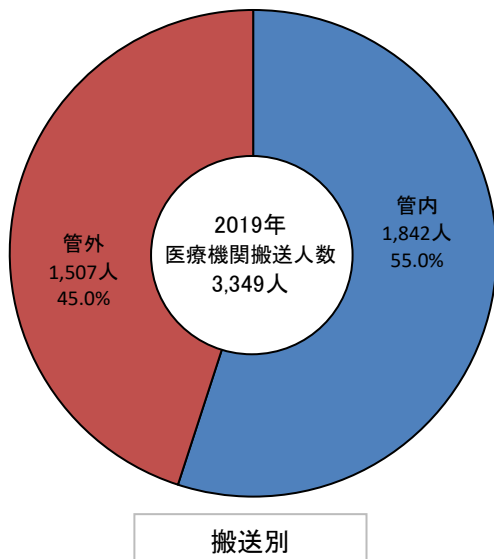
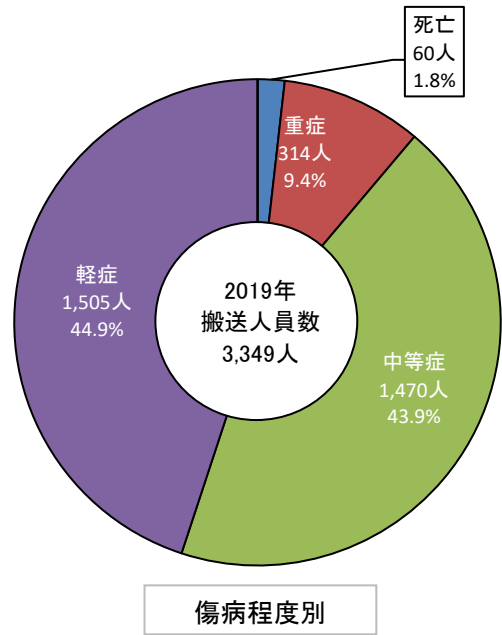
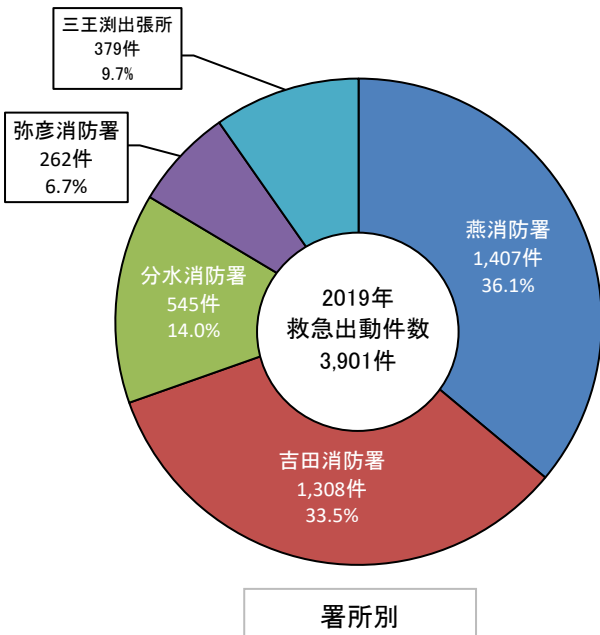
2020年4月1日現在

部隊名	登録年月
1. 消火隊 2隊	平成17年4月
2. 救急隊 1隊	平成20年4月
3. 救助隊 1隊	平成20年4月
4. 救急隊 1隊	平成22年4月
5. 後方支援隊 1隊	平成25年4月
6. 消火隊 1隊	平成31年4月



5-1 救急の状況

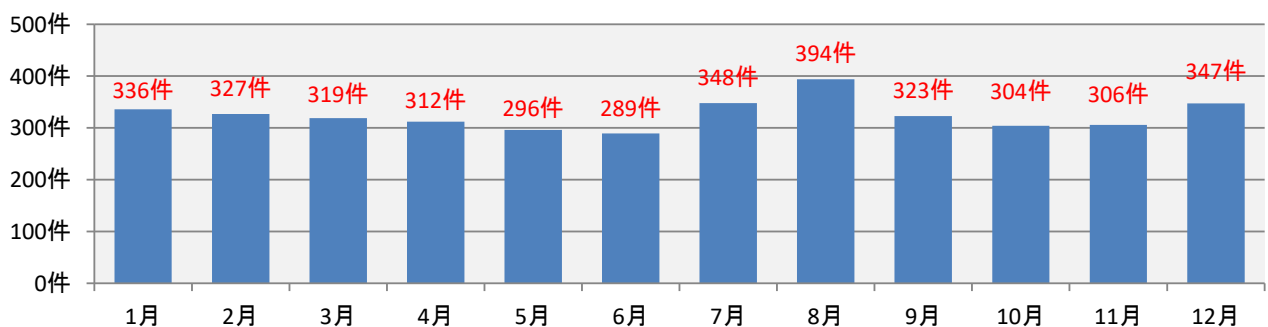
出動署所 区分	合計	燕消防署	吉田消防署	分水消防署	弥彦消防署	三王湊出張所
救急出動件数	3,901	1,407	1,308	545	262	379
搬送人員	3,349	1,211	1,121	474	210	333
死亡	60	23	21	7	3	6
重症	314	143	79	47	21	24
中等症	1,470	516	509	249	73	123
軽症	1,505	529	512	171	113	180
その他						
不搬送件数	570	201	194	74	53	48
管外医療機関搬送人数	1,507	529	508	236	93	141



5-2 月別救急出動状況

種別 \ 月別	合計	1月	2月	3月	4月	5月	6月	7月	8月	9月	10月	11月	12月
火災	4					2					1	1	
自然事故災害	1						1						
水難事故	3					1		1					1
交通事故	275	18	31	19	19	31	24	15	24	15	11	38	30
労働災害事故	119	5	14	7	9	9	5	11	16	17	11	10	5
運動競技事故	41		3		2	3	3	11	9	2	7	1	
一般負傷	508	41	37	40	40	48	38	42	51	42	36	42	51
加害	14	1	4	2	1	2		2	1			1	
自損行為	33	2	5	2		1	3	4	3	5	4	2	2
急病	2,519	232	198	214	214	174	181	232	249	213	200	185	227
その他	384	37	35	35	27	25	34	30	41	29	34	26	31
合計	3,901	336	327	319	312	296	289	348	394	323	304	306	347

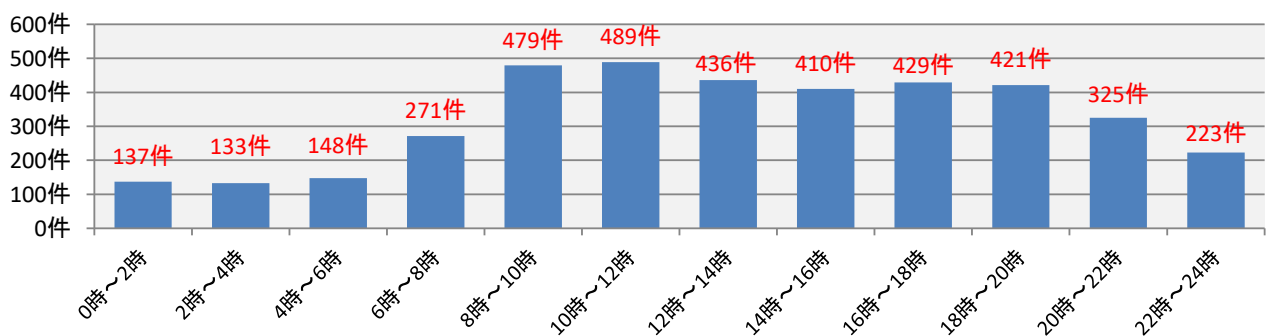
※「その他」欄には、「転院搬送」「医師等搬送」「医療資機材等輸送」を含む。



5-3 時間帯別救急出動状況

種別 \ 時間帯	合計	0時 ～ 2時	2時 ～ 4時	4時 ～ 6時	6時 ～ 8時	8時 ～ 10時	10時 ～ 12時	12時 ～ 14時	14時 ～ 16時	16時 ～ 18時	18時 ～ 20時	20時 ～ 22時	22時 ～ 24時
火災	4				2	1				1			
自然事故災害	1												1
水難事故	3					1	1			1			
交通事故	275	2	6	6	17	34	40	21	36	46	35	25	7
労働災害事故	119		1		2	25	20	14	27	23	2	4	1
運動競技事故	41	1				1	8	9	10	7		2	3
一般負傷	508	7	10	13	38	60	52	64	50	62	68	54	30
加害	14					4	1	2	2	1	2		2
自損行為	33	1	2		3	2	4	3	6	4	3	3	2
急病	2,519	121	110	126	207	305	256	253	224	225	288	230	174
その他	384	5	4	1	3	47	107	70	55	59	23	7	3
合計	3,901	137	133	148	271	479	489	436	410	429	421	325	223

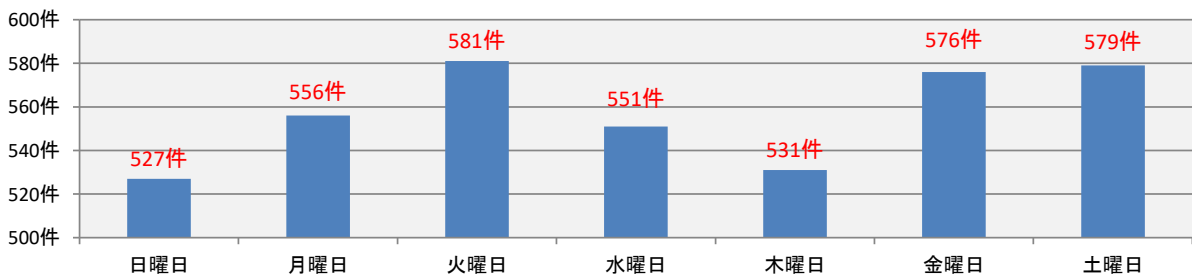
※「その他」欄には、「転院搬送」「医師等搬送」「医療資機材等輸送」を含む。



5-4 曜日別救急出動状況

種別	曜日	合計	日曜日	月曜日	火曜日	水曜日	木曜日	金曜日	土曜日
火災		4			1	1	1	1	
自然事故災害		1			1				
水難事故		3	1		1				1
交通事故		275	35	35	35	33	45	48	44
労働災害事故		119	3	20	16	22	18	23	17
運動競技事故		41	9	2	6	9	5	1	9
一般負傷		508	86	61	70	73	64	60	94
加害		14	2	3		3		4	2
自損行為		33	5	9	8	3	4	3	1
急病		2,519	367	364	371	355	346	355	361
その他		384	19	62	72	52	48	81	50
合計		3,901	527	556	581	551	531	576	579

※「その他」欄には、「転院搬送」「医師等搬送」「医療資機材等輸送」を含む。



5-5 普通救命講習等の状況

種別	区分	合計		吉田消防署		燕消防署		分水消防署		弥彦消防署		三王湊		定期講習
		普通救命	その他	普通救命	その他	普通救命	その他	普通救命	その他	普通救命	その他	普通救命	その他	普通救命
実施回数		43	76	23	25	5	23	3	22	2	3		3	10
延べ人数		617	2,075	412	610	59	678	64	449	3	215		123	79

※その他：普通救命講習に該当しない短時間な講習

5-6 医療機関別搬送人員状況

種別	医療機関	合計	救急医療機関					その他の医療機関					その他の場所	
			国立	公立	公的	私的		国立	公立	公的	私的		接骨院等	その他
						病院	診療所				病院	診療所		
急病		2,117	65	1,227	293	245		16	6	76	20	168		1
	うち管外	814	64	73	293	245		16	6	76	20	20		1
交通事故		237	19	50	21	44				35		68		
	うち管外	136	19	12	21	44				35		5		
一般負傷		453	10	185	59	102		2		42	1	52		
	うち管外	237	10	17	59	102		2		42	1	4		
その他		542	43	233	75	139		3	1	6	8	34		
	うち管外	320	43	43	75	139		3	1	6	8	2		
合計		3,349	137	1,695	448	530		21	7	159	29	322		1
	うち管外	1,507	136	145	448	530		21	7	159	29	31		1

5-7 事故種別年齢区分別傷病程度別搬送状況

区分 事故種別	合 計	火 災	自 然 事 故 災 害	水 難 事 故	交 通 事 故	労 働 災 害 事 故	運 動 競 技 事 故	一 般 負 傷	加 害	自 損 行 為	急 病	そ の 他
新生児	2										2	
死亡												
重症												
中等症	2										2	
軽症												
その他												
乳幼児	128				6			38			79	5
死亡												
重症	3										3	
中等症	29				2			4			18	5
軽症	96				4			34			58	
その他												
少年	122				16		18	22			63	3
死亡												
重症												
中等症	30				2		3	4			18	3
軽症	92				14		15	18			45	
その他												
成人	1,050	1	1		140	95	24	100	5	14	588	82
死亡	4				1					1	2	
重症	75				4	14		5	1	2	30	19
中等症	373		1		21	31	8	24	2	8	218	60
軽症	598	1			114	50	16	71	2	3	338	3
その他												
高齢者	2,047	2			75	22		293	3	6	1,385	261
死亡	56	1						1		2	52	
重症	236	1			3	4		26		1	140	61
中等症	1,036				20	11		117		2	692	194
軽症	719				52	7		149	3	1	501	6
その他												
合計	3,349	3	1		237	117	42	453	8	20	2,117	351
死亡	60	1			1			1		3	54	
重症	314	1			7	18		31	1	3	173	80
中等症	1,470		1		45	42	11	149	2	10	948	262
軽症	1,505	1			184	57	31	272	5	4	942	9
その他												

5-8 現場到着所要時間別出動状況

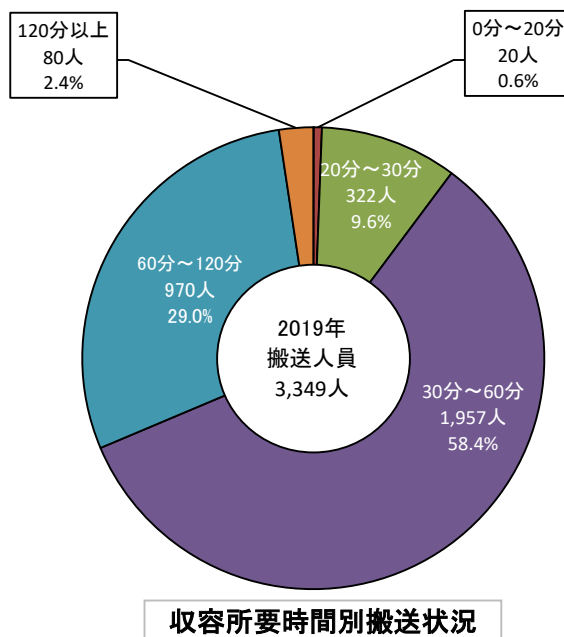
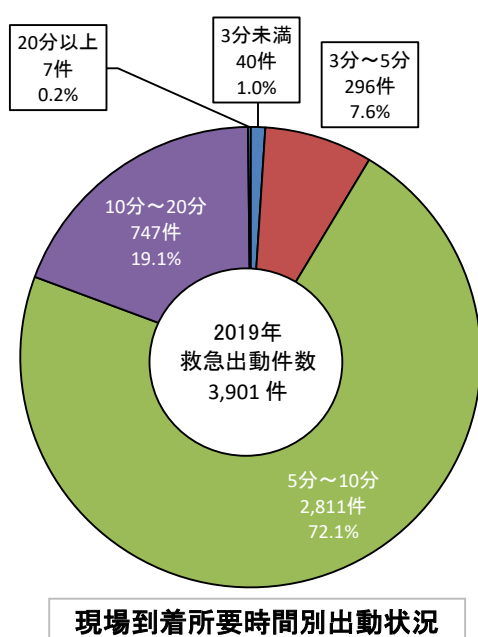
種別 \ 時間	合計	3分未満	3分以上 5分未満	5分以上 10分未満	10分以上 20分未満	20分以上	現場到着平均所要時間
急病	2,519	26	162	1,851	478	2	7.5分
交通事故	275	2	14	184	72	3	8.2分
一般負傷	508	3	36	365	104		7.7分
その他	599	9	84	411	93	2	7.1分
合計	3,901	40	296	2,811	747	7	7.5分

※「その他」欄には、「転院搬送」「医師等搬送」「医療資機材等輸送」を含む。

5-9 収容所要時間別搬送状況

種別 \ 時間	合計	10分未満	10分以上 20分未満	20分以上 30分未満	30分以上 60分未満	60分以上 120分未満	120分以上	収容平均所要時間
急病	2,117		5	205	1,285	571	51	53.3分
うち管外	814		1	16	344	408	45	
交通事故	237		3	9	128	91	6	57.5分
うち管外	136		1	2	55	73	5	
一般負傷	453	1		27	241	168	16	58.5分
うち管外	237			2	98	122	15	
その他	542		11	81	303	140	7	49.9分
うち管外	320			7	177	129	7	
合計	3,349	1	19	322	1,957	970	80	53.8分
うち管外	1,507		2	27	674	732	72	

※収容所要時間：119番覚知～病院到着までの時間

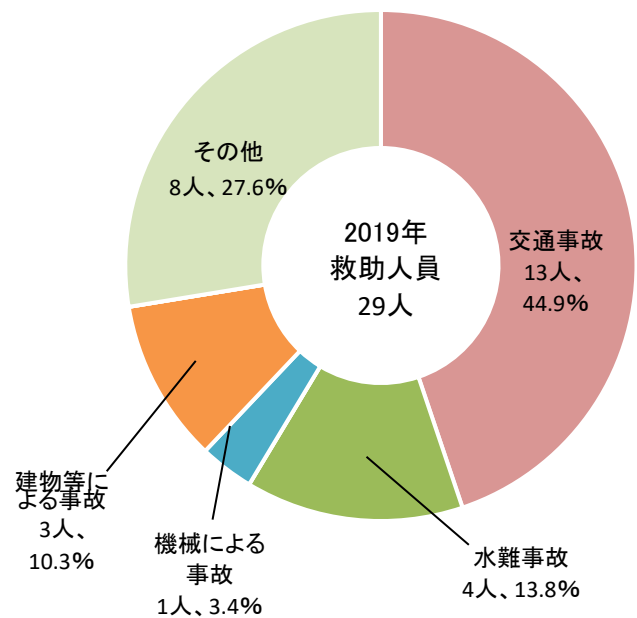
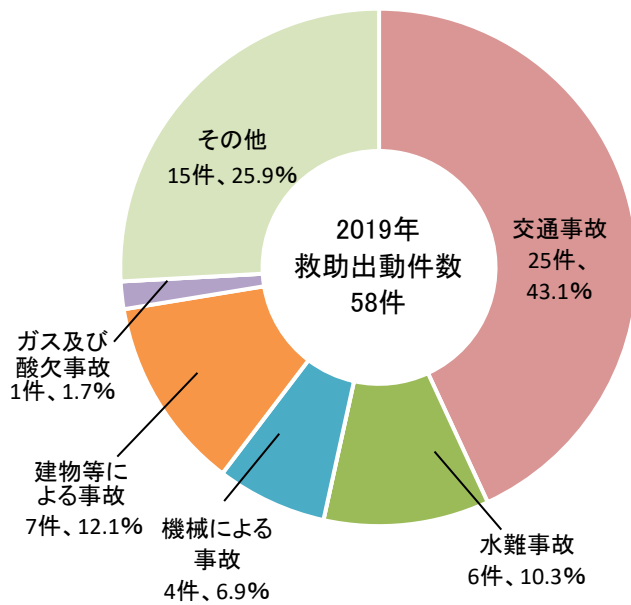


6-1 救助の状況

区分	種別	合計	火災	交通事故	水難事故	自然災害	機械による事故	建物等による事故	ガス及び酸欠事故	破裂事故	その他
出動件数		58		25	6		4	7	1		15
	燕市	48		21	6		4	7	1		9
	弥彦村	9		4							5
	管外	1									1
救助活動件数		27		11	3		1	4			8
救助人員		29		13	4		1	3			8
救助出動人員		792		355	82		54	77	7		217
救助活動人員		269		88	41		10	40			90

※出動・活動人員数に救急隊等含む。

※管外出動件数1件は、「三条市」。



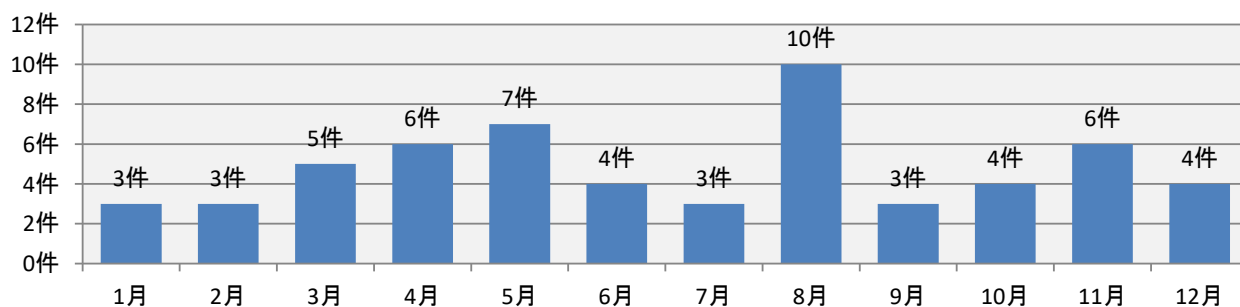
6-2 救助隊編成状況

2020年4月1日現在

隊別	区分	隊員数	階級別内訳			
			消防司令補	消防士長	消防副士長	消防士
燕消防署	(第3条)	16	3	6	3	4
吉田消防署	(第3条)	20	8	4	5	3
合計	2隊	36	11	10	8	7

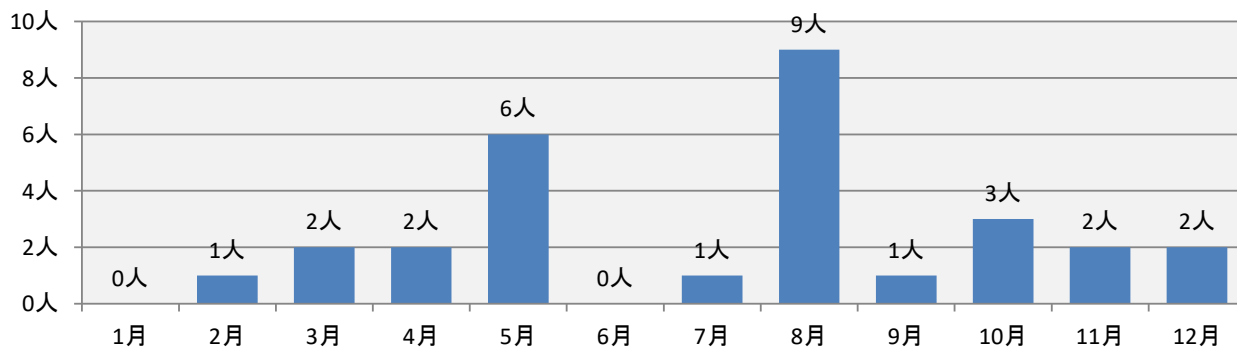
6-3 月別救助出動状況

種別	月別	合計	1月	2月	3月	4月	5月	6月	7月	8月	9月	10月	11月	12月
火災（建物）		0												
火災（以外）		0												
交通事故		25	1	2	3	4	4	1		5	3		1	1
水難事故		6		1			1		1				1	2
自然災害事故		0												
機械による事故		4						1		1			1	1
建物等による事故		7					1	2	1	1		1	1	
ガス及び酸欠事故		1	1											
爆発事故		0												
その他		15	1		2	2	1		1	3		3	2	
合計		58	3	3	5	6	7	4	3	10	3	4	6	4



6-4 月別救助人員

種別	月別	合計	1月	2月	3月	4月	5月	6月	7月	8月	9月	10月	11月	12月
火災（建物）		0												
火災（以外）		0												
交通事故		13		1	2	1	4			4	1			
水難事故		4					1		1					2
自然災害事故		0												
機械による事故		1								1				
建物等による事故		3								1		1	1	
ガス及び酸欠事故		0												
爆発事故		0												
その他		8				1	1			3		2	1	
合計		29	0	1	2	2	6	0	1	9	1	3	2	2



6-5 救助用資機材現有状況

2020年4月1日現在

分類(品名)	配置別	燕 署		吉田署		分水署	弥彦署	三王渕出張所	救助隊保有	合計
		うち救助隊保有		うち救助隊保有						
一般救助用器具	かぎ付きはしご	2	1	2	2	0	1		3	5
	三連はしご	5	1	5	1	3	1	1	2	15
	金属製折りたたみはしご又はワイヤはしご	1	1	1	1				2	2
	空気式救助マット	1	1	1	1				2	2
	救命索発射銃	1	1	1	1				2	2
	サバイバースリング	1	1	1	1				2	2
	救助用縛帯	3	3	4	4	2	1		7	10
	平担架	1	1	2	2				3	3
重量物排除用器具	油圧ジャッキ	1	1	1	1				2	2
	油圧スプレッダー	2	2	2	2				4	4
	可搬ウィンチ	2	1	4	2	1	1		3	8
	マンホール救助器具								0	0
	救助用簡易起重機	1	1	1	1				2	2
	マット型空気ジャッキ一式	2	2	1	1				3	3
	大型油圧スプレッター			1	1	1			1	2
	救助用支柱器具	1	1						1	1
チェーンブロック								0	0	
切断器具	油圧切断器	2	2	1	1	2			3	5
	エンジンカッター	3	1	6	2	3	1	1	3	14
	ガス溶断機	1	1	1	1				2	2
	チェーンソー	2	1	1	1	2	1	1	2	7
	鉄線カッター	2	2	1	1	3	2	1	3	9
	空気鋸	1	1	1	1				2	2
	空気切断機	1	1						1	1
	大型油圧切断機	1	1	1	1	1			2	3
コンクリート・鉄筋切断用チェーンソー								0	0	
破壊用器具	万能斧	1	1	3	1	3	3	1	2	11
	ハンマー	1	1	1	1	1	1		2	4
	携帯用コンクリート破壊器具	1	1	1	1		1		2	3
	削岩機	1	1						1	1
	ハンマドリル	2	2	1		1	1		2	5
検知・測定用器具	生物剤検知器								0	0
	可燃性ガス測定器	2	2	2	2	1	1	1	4	7
	有毒ガス測定器	2	2	2	2	1	1	1	4	7
	酸素濃度測定器	2	2	2	2	1	1	1	4	7
	放射線測定器	3	3	5	5				8	8
呼吸保護用具	空気呼吸器(空気ボンベを除く)	26	5	53	8	14	7	4	13	104
	空気補充用ボンベ	92		98		30	22	8	0	250
	軽量ボンベ(7L×29.4MPa)	53		59		25	15	8	0	160
	軽量ボンベ(8L×14.7MPa)	28		25		5	7	0	0	65
	鋼鉄ボンベ(8L×14.7MPa)	11		12					0	23
	鋼鉄ボンベ(6L×14.8MPa)								0	0
	鋼鉄ボンベ(4L×14.7MPa)			2					0	2
酸素呼吸器	2	2						2	2	
簡易呼吸器	2	2						2	2	

分類(品名)	配置別	燕 署		吉田署		分水署	弥彦署	三王渕出張所	救助隊保有	合計
		うち救助隊保有		うち救助隊保有						
呼吸保護用具	防塵マスク	5	5	11	11				16	16
	送排風機一式	2	1	4	2	1			3	7
	エアラインマスク								0	0
隊員保護用具	耐電手袋	2	2	15	12	6	2		14	25
	耐電衣	2	2	5	5				7	7
	耐電ズボン	2	2	5	5				7	7
	耐電長靴	2	2	5	5		4		7	11
	防塵メガネ	17	6	15	15	4	6		21	42
	携帯警報器	23	5	25	8	12	4	4	13	68
	防毒マスク	8	5	11	5	6	3	3	10	31
	化学防護服(陽圧式化学防護服を除く)	11	5	14	5				10	25
	陽圧式化学防護服	4	4						4	4
	耐熱服	4		6					0	10
	放射線防護服								0	0
特殊ヘルメット								0	0	
水難救助用具	潜水器具								0	0
	救命胴衣	62	53	51	51	18	10	5	104	146
	水中投光器	1	1						1	1
	救命浮環	2	2	1	1	8	1	1	3	13
	浮標								0	0
	救命ボート	3	3			1			3	4
	船外機	3	3			1			3	4
	水中スクーター								0	0
	水中無線機								0	0
水中時計								0	0	
水中テレビカメラ								0	0	
山岳救助用具	登山器具								0	0
	バスケット担架	2	2	2	2	1	1	1	4	7
高度救助用具	画像探索機	1	1						1	1
	地中音響探索機								0	0
	熱画像直視装置	2	1	2	1	1			2	5
	夜間用暗視装置								0	0
	電磁波探査装置	1	1						1	1
	二酸化炭素探査装置								0	0
	水中探査装置								0	0
地震警報器								0	0	
その他の救助器具	投光器一式(投光器・発電機・コードリール・三脚を含む)	5	1	7	2	3	2	1	3	18
	携帯投光器	13	3	8	2	3	1		5	25
	携帯拡声器	6	2	7	4	4	4	1	6	22
	携帯無線機	10	2	23	8	9	8	4	10	54
	応急処置用セット	1	1	1	1			1	2	3
	車両移動器具	1	1	1	1				2	2
	緩降機	1	1						1	1
	ロープ登降機	2	2	2	2				4	4
	救助用降下機	17	17	34	34	8	6		51	65
発電機(投光器一式以外)	0		1		2	3		0	6	

7-1 無線機設置状況

アナログ局

呼出名称	種別	防災波
消防本部	つばめやひこしょうぼう	○

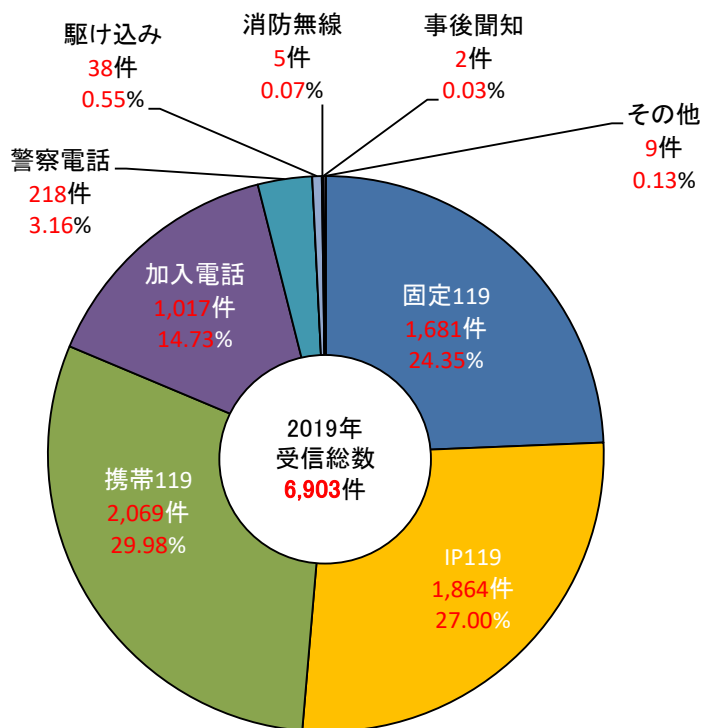
デジタル局

2020年4月1日現在

別	呼出名称	種	出力 (w)	局の種類	活動波 1	活動波 2	主運用波 1	主運用波 2	主運用波 3	主運用波 4	主運用波 5	主運用波 6	主運用波 7	統制波 1	統制波 2	統制波 3	
消防本部	つばめやひこしょうぼう	20	基地局	○	○							○		○	○	○	
	つばめやひこ 1 0 1	5	陸上移動局	○	○	○	○	○	○	○	○	○	○	○	○	○	
	〃 1 0 2	5	〃	○	○	○	○	○	○	○	○	○	○	○	○	○	
	〃 1 0 3	5	〃	○	○	○	○	○	○	○	○	○	○	○	○	○	
	〃 1 0 4	5	〃	○	○	○	○	○	○	○	○	○	○	○	○	○	
	〃 1 0 5	5	〃	○	○	○	○	○	○	○	○	○	○	○	○	○	
消防署	つばめやひこ 9 0 1	10	〃	○	○	○	○	○	○	○	○	○	○	○	○	○	
	つばめやひこ 9 0 2	10	陸上移動局	○	○	○	○	○	○	○	○	○	○	○	○	○	
	つばめしれい 1	10	〃	○	○	○	○	○	○	○	○	○	○	○	○	○	
	つばめぼんぶ 1	10	〃	○	○	○	○	○	○	○	○	○	○	○	○	○	
	つばめぼんぶ 2	10	〃	○	○	○	○	○	○	○	○	○	○	○	○	○	
	つばめたんく 1	10	〃	○	○	○	○	○	○	○	○	○	○	○	○	○	
	つばめきゅうじょ 1	10	〃	○	○	○	○	○	○	○	○	○	○	○	○	○	
	つばめけいぼう 1	10	〃	○	○	○	○	○	○	○	○	○	○	○	○	○	
	つばめけいぼう 2	10	〃	○	○	○	○	○	○	○	○	○	○	○	○	○	
	つばめこうき 1	10	〃	○	○	○	○	○	○	○	○	○	○	○	○	○	
	つばめこうき 2	10	〃	○	○	○	○	○	○	○	○	○	○	○	○	○	
	つばめしれい 1 1	5	〃	○	○	○	○	○	○	○	○	○	○	○	○	○	
つばめしれい 1 2	5	〃	○	○	○	○	○	○	○	○	○	○	○	○	○		
つばめぼんぶ 1 1	5	〃	○	○	○	○	○	○	○	○	○	○	○	○	○		
つばめぼんぶ 1 2	5	〃	○	○	○	○	○	○	○	○	○	○	○	○	○		
つばめたんく 1 1	5	〃	○	○	○	○	○	○	○	○	○	○	○	○	○		
つばめきゅうじょ 1 1	5	〃	○	○	○	○	○	○	○	○	○	○	○	○	○		
つばめきゅうじょ 1 2	5	〃	○	○	○	○	○	○	○	○	○	○	○	○	○		
つばめこうき 1 1	5	〃	○	○	○	○	○	○	○	○	○	○	○	○	○		
つばめこうき 1 2	5	〃	○	○	○	○	○	○	○	○	○	○	○	○	○		
消防署	よしだしれい 1	10	陸上移動局	○	○	○	○	○	○	○	○	○	○	○	○	○	
	よしだたんく 1	10	〃	○	○	○	○	○	○	○	○	○	○	○	○	○	
	よしだぼんぶ 1	10	〃	○	○	○	○	○	○	○	○	○	○	○	○	○	
	よしだぼんぶ 2	10	〃	○	○	○	○	○	○	○	○	○	○	○	○	○	
	よしだはしご 1	10	〃	○	○	○	○	○	○	○	○	○	○	○	○	○	
	よしだけいぼう 1	10	〃	○	○	○	○	○	○	○	○	○	○	○	○	○	
	よしだきゅうじょ 1	10	陸上移動局	○	○	○	○	○	○	○	○	○	○	○	○	○	
	よしだかがく 1	10	〃	○	○	○	○	○	○	○	○	○	○	○	○	○	
	よしだこうき 1	10	〃	○	○	○	○	○	○	○	○	○	○	○	○	○	
	よしだこうき 2	10	〃	○	○	○	○	○	○	○	○	○	○	○	○	○	
	よしだしれい 1 1	5	〃	○	○	○	○	○	○	○	○	○	○	○	○	○	
	よしだたんく 1 1	5	〃	○	○	○	○	○	○	○	○	○	○	○	○	○	
よしだたんく 1 2	5	〃	○	○	○	○	○	○	○	○	○	○	○	○	○		
よしだぼんぶ 1 1	5	〃	○	○	○	○	○	○	○	○	○	○	○	○	○		
よしだぼんぶ 1 2	5	〃	○	○	○	○	○	○	○	○	○	○	○	○	○		
よしだはしご 1 1	5	〃	○	○	○	○	○	○	○	○	○	○	○	○	○		
よしだはしご 1 2	5	〃	○	○	○	○	○	○	○	○	○	○	○	○	○		
よしだけいぼう 1 1	5	〃	○	○	○	○	○	○	○	○	○	○	○	○	○		
よしだきゅうじょ 1 1	5	〃	○	○	○	○	○	○	○	○	○	○	○	○	○		
よしだきゅうじょ 1 2	5	〃	○	○	○	○	○	○	○	○	○	○	○	○	○		
よしだかがく 1 1	5	〃	○	○	○	○	○	○	○	○	○	○	○	○	○		
よしだこうき 1 1	5	〃	○	○	○	○	○	○	○	○	○	○	○	○	○		
よしだこうき 1 2	5	〃	○	○	○	○	○	○	○	○	○	○	○	○	○		
消防署	つばめやひこ 9 0 3	10	陸上移動局	○	○	○	○	○	○	○	○	○	○	○	○	○	
	ぶんすいしれい 1	10	〃	○	○	○	○	○	○	○	○	○	○	○	○	○	
	ぶんすいたんく 1	10	〃	○	○	○	○	○	○	○	○	○	○	○	○	○	
	ぶんすいぼんぶ 1	10	〃	○	○	○	○	○	○	○	○	○	○	○	○	○	
	ぶんすいけいぼう 1	10	〃	○	○	○	○	○	○	○	○	○	○	○	○	○	
	ぶんすいこうき 1	10	〃	○	○	○	○	○	○	○	○	○	○	○	○	○	
	ぶんすいきゅうきゅう 1	10	〃	○	○	○	○	○	○	○	○	○	○	○	○	○	
	ぶんすいしれい 1 1	5	〃	○	○	○	○	○	○	○	○	○	○	○	○	○	
	ぶんすいたんく 1 1	5	〃	○	○	○	○	○	○	○	○	○	○	○	○	○	
	ぶんすいぼんぶ 1 1	5	〃	○	○	○	○	○	○	○	○	○	○	○	○	○	
	ぶんすいぼんぶ 1 2	5	〃	○	○	○	○	○	○	○	○	○	○	○	○	○	
	ぶんすいけいぼう 1 1	5	〃	○	○	○	○	○	○	○	○	○	○	○	○	○	
ぶんすいけいぼう 1 2	5	〃	○	○	○	○	○	○	○	○	○	○	○	○	○		
ぶんすいこうき 1 1	5	〃	○	○	○	○	○	○	○	○	○	○	○	○	○		
ぶんすいきゅうきゅう 1	5	〃	○	○	○	○	○	○	○	○	○	○	○	○	○		
消防署	つばめやひこ 9 0 4	10	陸上移動局	○	○	○	○	○	○	○	○	○	○	○	○	○	
	やひこしれい 1	10	〃	○	○	○	○	○	○	○	○	○	○	○	○	○	
	やひこたんく 1	10	〃	○	○	○	○	○	○	○	○	○	○	○	○	○	
	やひこぼんぶ 1	10	〃	○	○	○	○	○	○	○	○	○	○	○	○	○	
	やひこけいぼう 1	10	〃	○	○	○	○	○	○	○	○	○	○	○	○	○	
	やひここうき 1	10	〃	○	○	○	○	○	○	○	○	○	○	○	○	○	
	やひこしれい 1 1	5	〃	○	○	○	○	○	○	○	○	○	○	○	○	○	
	やひこたんく 1 1	5	〃	○	○	○	○	○	○	○	○	○	○	○	○	○	
	やひこぼんぶ 1 1	5	〃	○	○	○	○	○	○	○	○	○	○	○	○	○	
	やひここうき 1 1	5	〃	○	○	○	○	○	○	○	○	○	○	○	○	○	
	三王淵出張所	つばめやひこ 9 0 5	10	陸上移動局	○	○	○	○	○	○	○	○	○	○	○	○	○
		さんのうけいぼう 1	10	〃	○	○	○	○	○	○	○	○	○	○	○	○	○
さんのうたんく 1		10	〃	○	○	○	○	○	○	○	○	○	○	○	○	○	
さんのうきゅうきゅう 1		10	〃	○	○	○	○	○	○	○	○	○	○	○	○	○	
三王淵出張所	さんのうたんく 1 1	5	〃	○	○	○	○	○	○	○	○	○	○	○	○	○	
	さんのうきゅうきゅう 1	5	〃	○	○	○	○	○	○	○	○	○	○	○	○	○	

7-2 覚知別受信状況

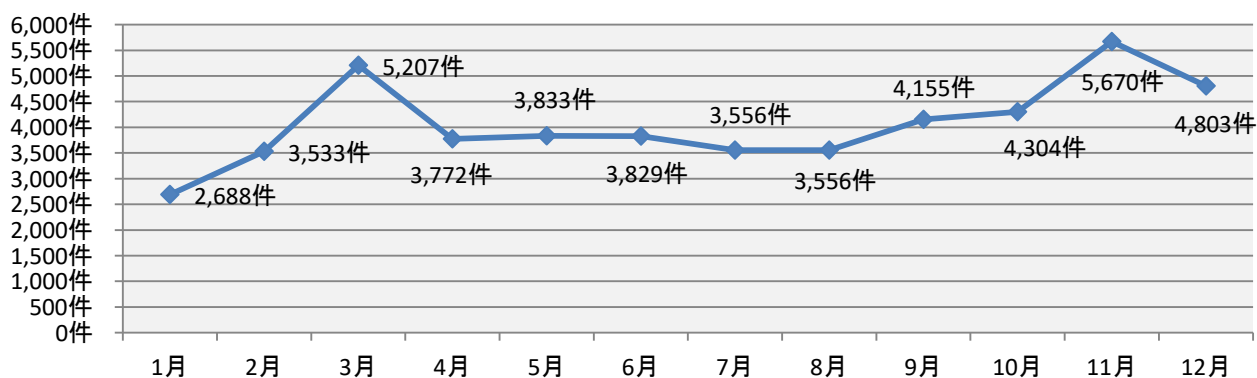
合計	119番			加入電話	警察電話	自己覚知	駆け込み	消防無線	事後聞知	その他 (ヘルプネット 含む)
	固定回線	IP回線	携帯回線							
6,903	1,681	1,864	2,069	1,017	218	0	38	5	2	9



覚知別受信状況

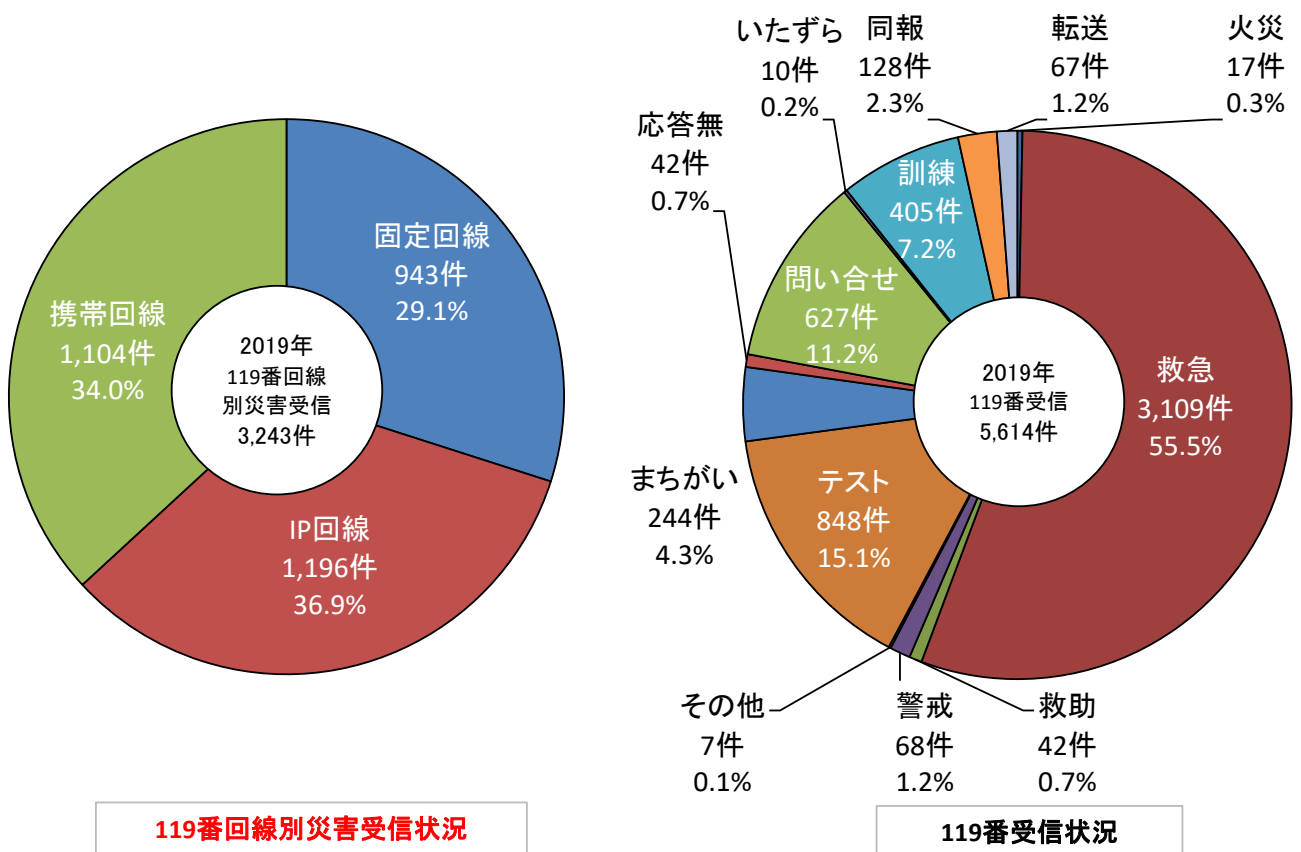
7-3 テレホンサービス利用状況

合計	1月	2月	3月	4月	5月	6月	7月	8月	9月	10月	11月	12月
48,906	2,688	3,533	5,207	3,772	3,833	3,829	3,556	3,556	4,155	4,304	5,670	4,803



7-4 119番回線別受信状況

種別 回線別	合計	災害						災害以外								
		小計	火災	救急	救助	警戒	その他	テスト	まちがい	応答無	問い合わせ	いたずら	訓練	同報	転送	
119	5,614	3,243	17	3,109	42	68	7	848	244	42	627	10	405	128	67	
固定回線	1,681	943	5	903	9	25	1	274	87	9	151	3	181	31	2	
IP回線	1,864	1,196	5	1,164	12	12	3	261	32	4	144	3	185	35	4	
携帯回線	2,069	1,104	7	1,042	21	31	3	313	125	29	332	4	39	62	61	



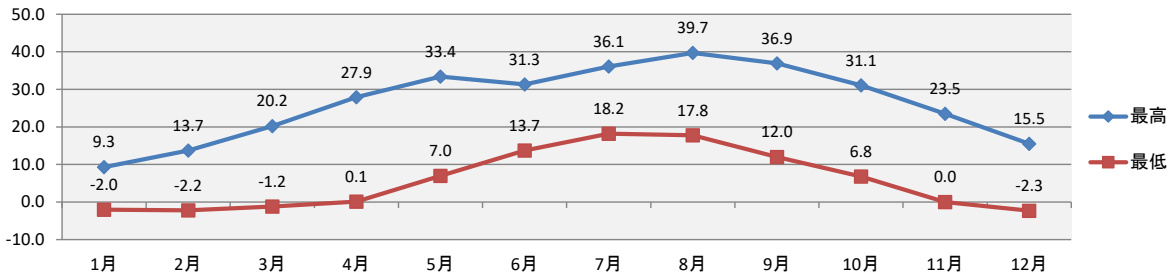
8-1 月別気象状況

観測場所：燕・弥彦総合事務組合消防本部（燕市吉田浜首）

(1) 気温

(℃)

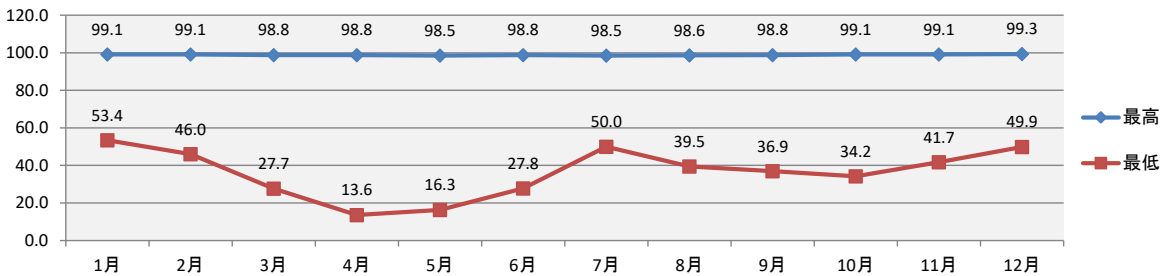
月 区分	1月	2月	3月	4月	5月	6月	7月	8月	9月	10月	11月	12月	年間
最高	9.3	13.7	20.2	27.9	33.4	31.3	36.1	39.7	36.9	31.1	23.5	15.5	39.7
最低	-2.0	-2.2	-1.2	0.1	7.0	13.7	18.2	17.8	12.0	6.8	0.0	-2.3	-2.3
平均	2.6	3.6	6.9	10.6	18.2	21.1	25.3	27.4	23.1	17.1	10.3	5.9	14.3



(2) 湿度

(%)

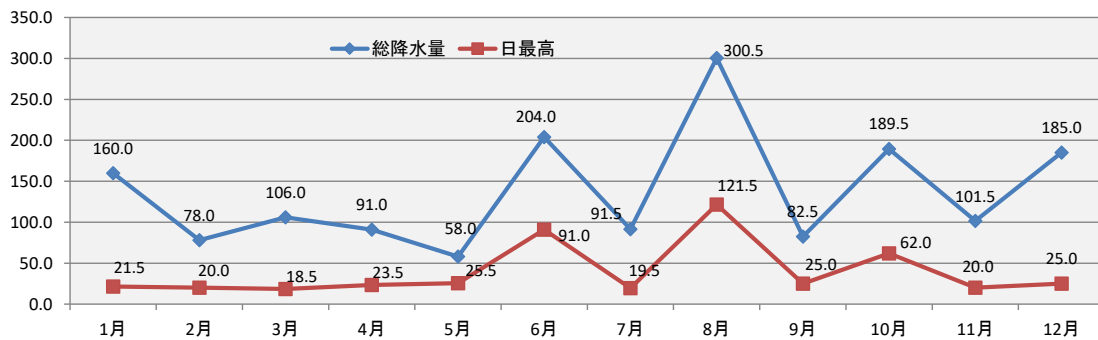
月 区分	1月	2月	3月	4月	5月	6月	7月	8月	9月	10月	11月	12月	年間
最高	99.1	99.1	98.8	98.8	98.5	98.8	98.5	98.6	98.8	99.1	99.1	99.3	99.3
最低	53.4	46.0	27.7	13.6	16.3	27.8	50.0	39.5	36.9	34.2	41.7	49.9	13.6
平均	88.6	88.2	82.6	78.5	71.4	84.0	87.0	86.3	85.4	89.2	87.2	90.5	84.9



(3) 降水量

(mm)

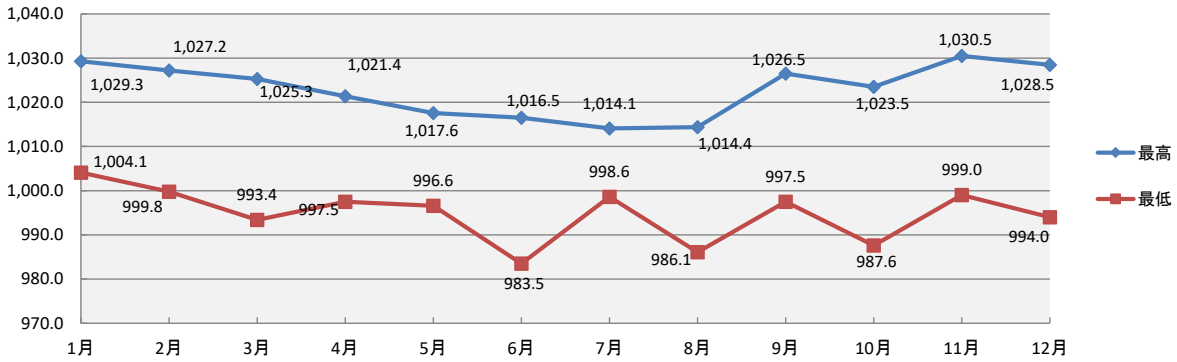
月 区分	1月	2月	3月	4月	5月	6月	7月	8月	9月	10月	11月	12月	年間
総降水量	160.0	78.0	106.0	91.0	58.0	204.0	91.5	300.5	82.5	189.5	101.5	185.0	1,647.5
日最高	21.5	20.0	18.5	23.5	25.5	91.0	19.5	121.5	25.0	62.0	20.0	25.0	121.5
降水日数	23	18	16	17	8	13	14	13	8	15	17	21	183



(4) 気圧

(hPa)

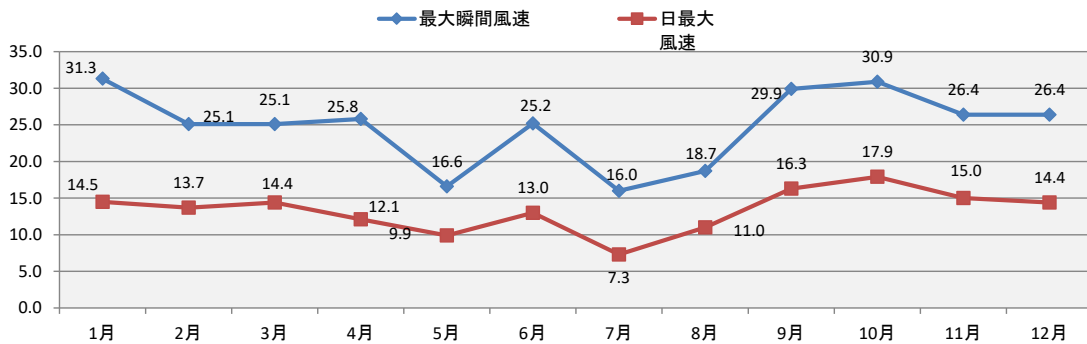
月 区分	1月	2月	3月	4月	5月	6月	7月	8月	9月	10月	11月	12月	年間
最高	1,029.3	1,027.2	1,025.3	1,021.4	1,017.6	1,016.5	1,014.1	1,014.4	1,026.5	1,023.5	1,030.5	1,028.5	1,030.5
最低	1,004.1	999.8	993.4	997.5	996.6	983.5	998.6	986.1	997.5	987.6	999.0	994.0	983.5
平均	1,017.2	1,017.8	1,012.1	1,010.3	1,009.1	1,005.3	1,007.0	1,004.9	1,014.1	1,013.3	1,016.5	1,018.3	1,012.2



(5) 風速

(m/s)

月 区分	1月	2月	3月	4月	5月	6月	7月	8月	9月	10月	11月	12月	年間
最大瞬間風速	31.3	25.1	25.1	25.8	16.6	25.2	16.0	18.7	29.9	30.9	26.4	26.4	31.3
日最大風速	14.5	13.7	14.4	12.1	9.9	13.0	7.3	11.0	16.3	17.9	15.0	14.4	17.9
平均	3.6	2.9	3.3	2.8	2.6	2.4	1.9	2.2	2.0	2.3	3.0	3.0	2.7
最多風向	北西	南南西	南南西	南南西	南南西	北	北	北	北	北	南南西	南南西	南南西

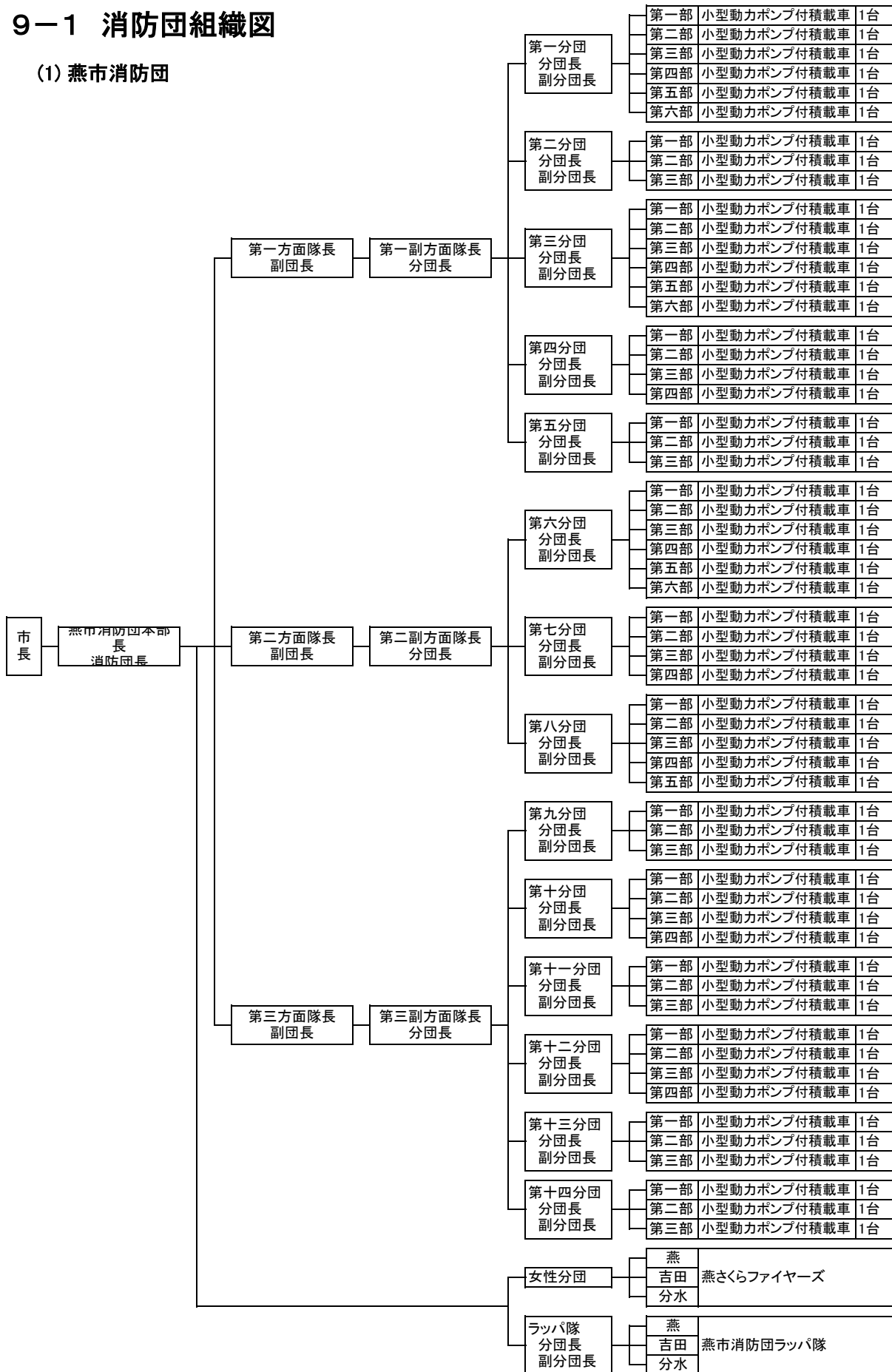


(6) 天候

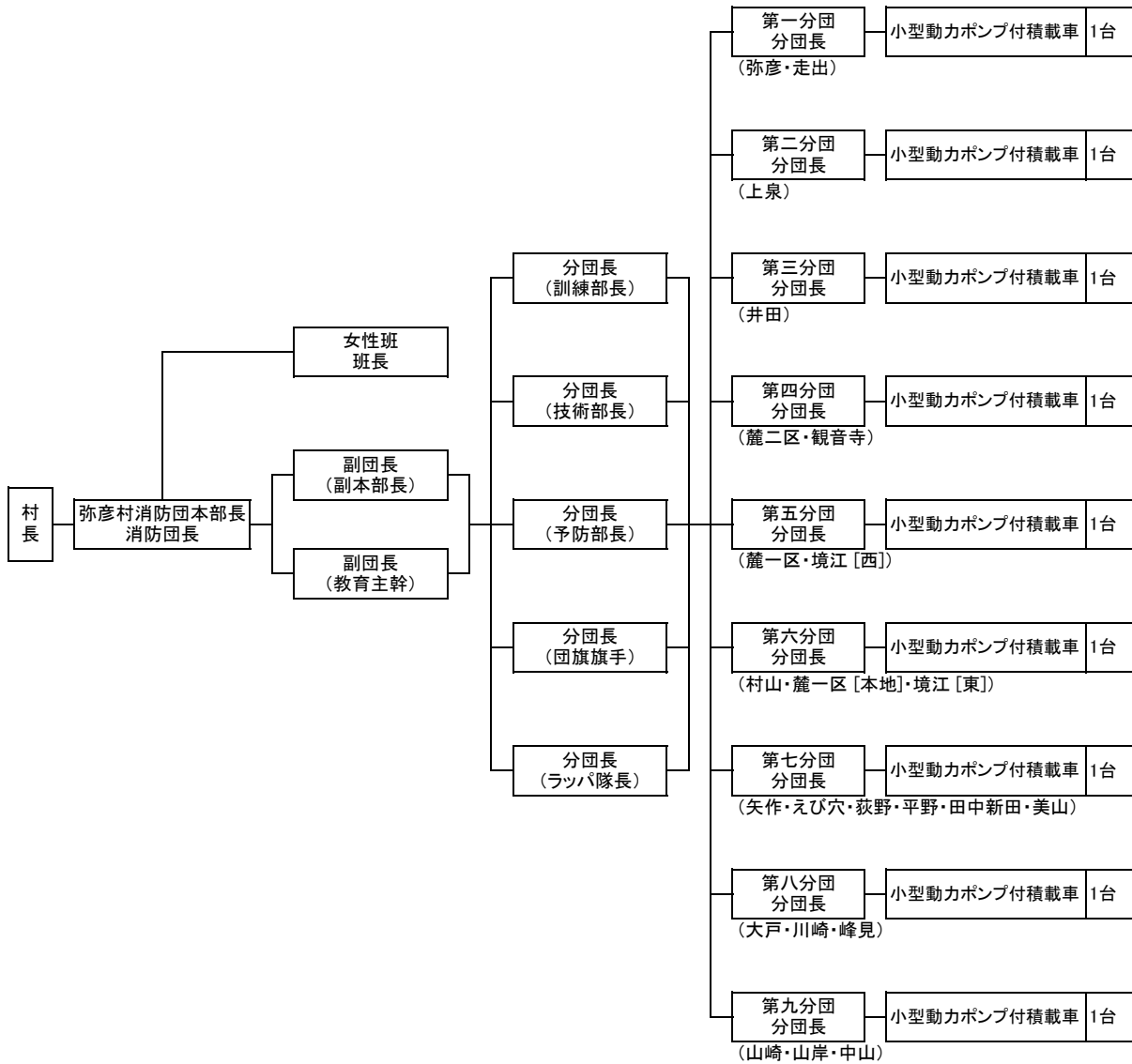
月 区分	1月	2月	3月	4月	5月	6月	7月	8月	9月	10月	11月	12月	計
晴	2	4	10	12	22	13	8	19	11	11	13	9	134
曇	22	19	14	14	8	12	19	9	16	16	11	14	174
雨	5	3	7	4	1	5	4	3	3	4	6	7	52
雪	2	2	0	0	0	0	0	0	0	0	0	1	5

9-1 消防団組織図

(1) 燕市消防団



(2) 弥彦村消防団



9-2 消防団員の配置状況

2020年4月1日現在

消防団 \ 階級	総計	団長	副団長	分団長	副分団長	部長	班長	団員
燕市消防団	878 (42)	1	3	19 (1)	16 (1)	60 (3)	118 (3)	661 (34)
弥彦村消防団	154 (7)	1	2	14		11	13 (1)	113 (6)
総計	1,032 (49)	2	5	33 (1)	16 (1)	71 (3)	131 (4)	774 (40)

※下段（ ）は女性消防団員

9-3 消防団員の新任状況

2019年4月1日～2020年3月31日入団

消防団 \ 年齢	総計	年齢区分							
		21歳未満	21歳以上 25歳以下	26歳以上 30歳以下	31歳以上 35歳以下	36歳以上 40歳以下	41歳以上 45歳以下	46歳以上 50歳以下	51歳以上
燕市消防団	32 (1)	1	6	4	11	9 (1)		1	
弥彦村消防団	14 (7)	2		1	2	2 (1)	4 (4)	2 (1)	1 (1)
総計	46 (8)	3	6	5	13	11 (2)	4 (4)	3 (1)	1 (1)

※下段（ ）は女性消防団員

9-4 消防団員の退職状況

2019年4月1日～2020年3月31日退団

消防団 \ 区分	退職 団員数	退職事由		在職年数				
		死亡による	自己都合	5年未満	5年以上 10年未満	10年以上 15年未満	15年以上 20年未満	20年以上
燕市消防団	55 (7)	1	54	7 (1)	2	13 (4)	15 (2)	18
弥彦村消防団	4		4			2	1	1
総計	59 (7)	1	58	7 (1)	2	15 (4)	16 (2)	19

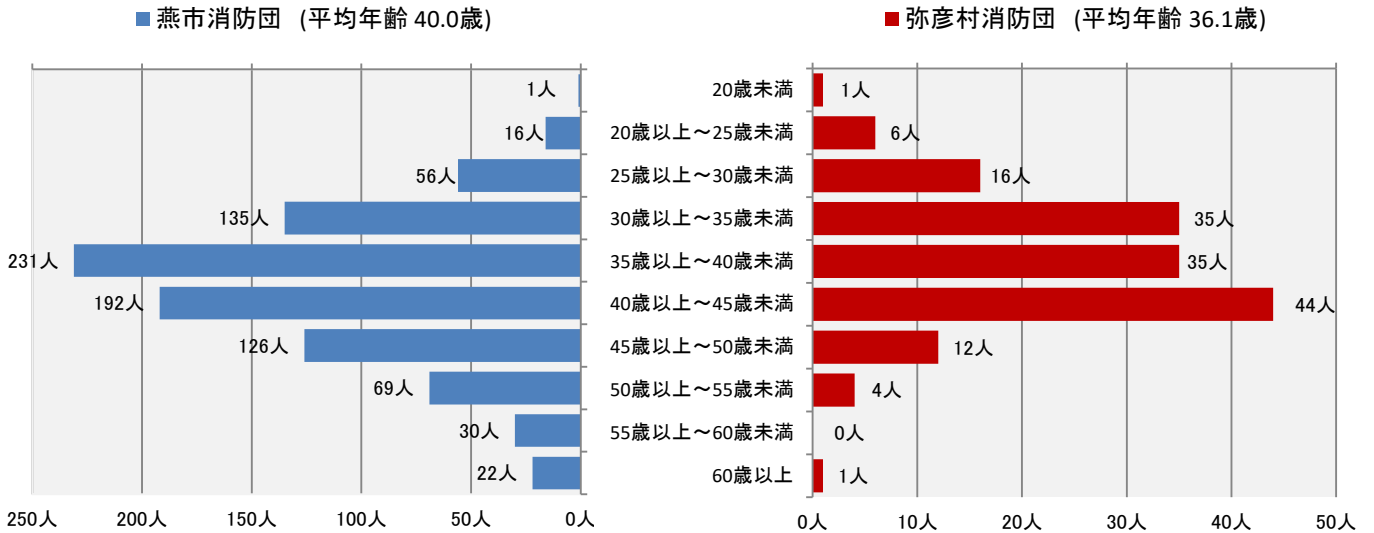
※下段（ ）は女性消防団員

9-5 消防団員の年齢状況

2020年4月1日現在

消防団	年齢	総数	年齢区分									
			20歳未満	20歳以上 25歳未満	25歳以上 30歳未満	30歳以上 35歳未満	35歳以上 40歳未満	40歳以上 45歳未満	45歳以上 50歳未満	50歳以上 55歳未満	55歳以上 60歳未満	60歳以上
燕市消防団		878 (42)	1	16	56	135 (3)	231 (5)	192 (5)	126 (7)	69 (11)	30 (7)	22 (4)
弥彦村消防団		154 (7)	1	6	16	35	35	44 (5)	12 (1)	4		1 (1)
総計		1,032 (49)	2	22	72	170 (3)	266 (5)	236 (10)	138 (8)	73 (11)	30 (7)	23 (5)

※下段（ ）は女性消防団員

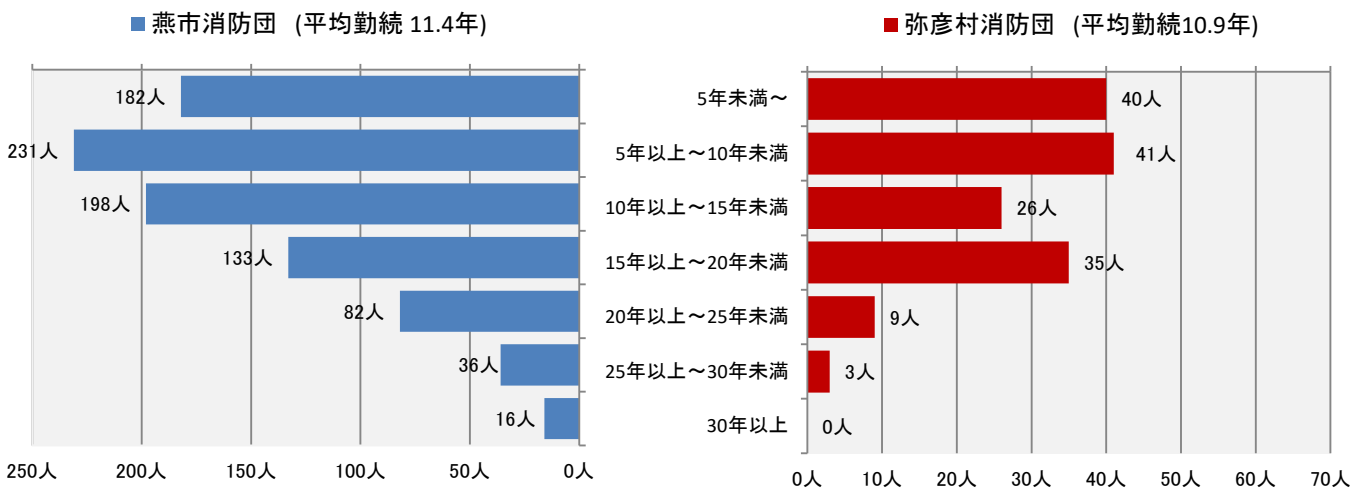


9-6 消防団員の勤続状況

2020年4月1日現在

消防団	勤続	総数	勤続区分						
			5年未満	5年以上 10年未満	10年以上 15年未満	15年以上 20年未満	20年以上 25年未満	25年以上 30年未満	30年以上
燕市消防団		878 (42)	182 (8)	231 (9)	198 (17)	133 (2)	82 (6)	36	16
弥彦村消防団		154 (7)	40 (7)	41	26	35	9	3	
総計		1,032 (49)	222 (15)	272 (9)	224 (17)	168 (2)	91 (6)	39	16

※下段（ ）は女性消防団員



9-10 消防団ポンプ等配置状況

(1) 燕市消防団

第一方面隊

2020年4月1日

区分		配置場所	機種名	型式	級別	配置年月	経過年数
分団名							
本 部	分水消防署		トーハツ	VF53AS	B-3	R02.03	0年
			ニッサンキャラバン	LDF-CW8E26	多機能車	R02.03	0年
第 一 分 団	第一部	秋 葉 町 1	シバウラ	TF-35MES	B-3	H20.11	11年
			トヨタダイナ	TC-TRY220	積載車	H17.11	14年
	第二部	南 3	トーハツ	VC52BS	B-3	H25.12	6年
			ダイハツ	S331W-ZQRF3	積載車	H28.12	3年
	第三部	下 太 田	ラビットポンプ	Fi8000	B-2	H23.7	8年
			トヨタダイナ	TC-TRE220	積載車	H15.12	16年
	第四部	西 燕	シバウラ	SF-651MZ	B-3	H27.11	4年
			ダイハツ	EBD-S331W	積載車	H26.1	6年
	第五部	井 土 巻	トーハツ	V55B	B-3	H14.11	17年
			トヨタダイナ	GB-YY201	積載車	H8.1	24年
	第六部	廿 六 木 3	トーハツ	VC42AS	B-3	H22.12	9年
			トヨタダイナ	GB-YY101	積載車	H10.2	22年
第 二 分 団	第一部	幸 町	ラビットポンプ	Fi6000	B-3	H22.1	10年
			ダイハツ	EBD-S331W	積載車	H29.11	2年
	第二部	中 央 通 5 の 2	シバウラ	FF400	B-3	H28.12	3年
			トヨタダイナ	TC-TRY220	積載車	H15.12	16年
	第三部	小 高	シバウラ	FF400	B-3	H28.12	3年
			ダイハツ	S331W-ZQRF3	積載車	H28.12	3年
第 三 分 団	第一部	小 池	シバウラ	FF500ZXi	B-2	H29.10	2年
			ダイハツ	EBD-S331W	積載車	H25.3	7年
	第二部	杉 柳	シバウラ	TF-35MES	B-3	H10.11	21年
			トヨタダイナ	GE-YY101	積載車	H13.1	19年
	第三部	道 金	シバウラ	SF651MZ	B-3	H27.1	5年
			トヨタダイナ	GB-YY201	積載車	H8.11	23年
	第四部	八 王 寺	シバウラ	TF-640	B-3	H13.10	18年
			ダイハツ	EBD-S331W	積載車	H28.1	4年
	第五部	大 曲	シバウラ	TF-35MES	B-3	H20.11	11年
			トヨタダイナ	GE-RZY220	積載車	H13.9	18年
	第六部	水 道 町 4	トーハツ	VC42AS	B-3	H22.12	9年
			ダイハツ	EBD-S331W	積載車	H29.11	2年
第 四 分 団	第一部	四 ツ 屋	シバウラ	SF651MS	B-3	H21.10	10年
			トヨタダイナ	ABF-TRY220	積載車	H21.10	10年
	第二部	小 古 津 新	ラビットポンプ	P455B	B-3	H18.10	13年
			ダイハツ	EBD-S331W	積載車	H28.1	4年
	第三部	灰 方	シバウラ	SF651FZ	B-3	H17.12	14年
			トヨタダイナ	GE-YY101	積載車	H12.12	19年
	第四部	二 階 堂	トーハツ	VF53AS	B-3	H19.9	12年
			トヨタダイナ	TC-TRY220	積載車	H19.9	12年
第 五 分 団	第一部	松 橋	ラビットポンプ	Fi6000	B-3	H25.2	7年
			ダイハツ	EBD-S331W	積載車	H27.1	5年
	第二部	舘 野	シバウラ	TF-35SE	B-3	H20.11	11年
			トヨタダイナ	GE-RZY2200	積載車	H14.11	17年
	第三部	長 所	トーハツ	VF53AS	B-3	H19.11	12年
ダイハツ			EBD-S331W	積載車	H26.1	6年	

第二方面隊

2020年4月1日

区分		配置場所	機種名	型式	級別	配置年月	経過年数
分	団名						
六	第一部	吉田西太田	トーハツ	VC52AS	B-3	H13.9	18年
			ダイハツハイゼット	GD-S210P	積載車	H13.9	18年
	第二部	吉田下中野	トーハツ	VC52AS	B-3	H13.9	18年
			ダイハツハイゼット	GD-S210P	積載車	H13.9	18年
	第三部	吉田法花堂	トーハツ	VC52AS	B-3	H12.9	19年
			ダイハツハイゼット	GD-S210P	積載車	H12.9	19年
	第四部	吉田鴻巣	トーハツ	VC52AS	B-3	H12.9	19年
			ダイハツハイゼット	GD-S210P	積載車	H12.9	19年
	第五部	吉田本町	トーハツ	VC52AS	B-3	H13.9	18年
			ダイハツハイゼット	GD-S210P	積載車	H13.9	18年
	第六部	中町	トーハツ	VC52AS	B-3	H19.9	12年
			ダイハツハイゼット	GD-S210P	積載車	H19.9	12年
七	第一部	富永	トーハツ	VC52AS	B-3	H13.9	18年
			ダイハツハイゼット	GD-S210P	積載車	H13.9	18年
	第二部	米納津	トーハツ	VC52AS	B-3	H12.9	19年
			ダイハツハイゼット	EBD-S331W	積載車	R2.1	0年
	第三部	佐渡山	トーハツ	VC52AS	B-3	H12.9	19年
			ダイハツハイゼット	GD-S210P	積載車	H12.9	19年
	第四部	西楨	トーハツ	VC52AS	B-3	H13.9	18年
			ダイハツハイゼット	GD-S210P	積載車	H13.9	18年
八	第一部	高木	トーハツ	VC52AS	B-3	H13.9	18年
			ダイハツハイゼット	GD-S210P	積載車	H13.9	18年
	第二部	栗生津	トーハツ	VC52AS	B-3	H12.9	19年
			ダイハツハイゼット	GD-S210P	積載車	H12.9	19年
	第三部	下栗生津	トーハツ	VC52AS	B-3	H12.9	19年
			ダイハツハイゼット	GD-S210P	積載車	H12.9	19年
	第四部	野本	トーハツ	VC52AS	B-3	H13.9	18年
			ダイハツハイゼット	GD-S210P	積載車	H13.9	18年
	第五部	溝	トーハツ	VC52AS	B-3	H13.9	18年
			ダイハツハイゼット	GD-S210P	積載車	H13.9	18年

第三方面隊

2020年4月1日

分団名		区分	配置場所	機種名	型式	級別	配置年月	経過年数
第九分団	第一部	分水学校町	トーハツ	V40B	B-3	H16.6	15年	
			ダイツハイゼット	GD-S210P	積載車	H11.6	20年	
	第二部	分水新町	トーハツ	VC52BS	B-3	H25.12	6年	
			ダイツハイゼット	GD-S210P	積載車	H11.6	20年	
	第三部	下諏訪	ラビットポンプ	Fi6000	B-3	H25.2	7年	
			ダイツハイゼット	V-S110P	積載車	H8.6	23年	
第十分団	第一部	砂子塚	トーハツ	V40A	B-3	H9.6	22年	
			ダイツハイゼット	V-S110P	積載車	H9.6	22年	
	第二部	笈ヶ島	トーハツ	VC72	B-2	H27.1	5年	
			ダイツハイゼット	V-S110P	積載車	H10.6	21年	
	第三部	熊森	トーハツ	V40B	B-3	H13.7	18年	
			ダイツハイゼット	V-S110P	積載車	H9.6	22年	
	第四部	横田	トーハツ	V40B	B-3	H15.7	16年	
			ダイツハイゼット	V-S110P改	積載車	H7.11	24年	
第十一分団	第一部	中島	トーハツ	V40B	B-3	H15.7	16年	
			ダイツハイゼット	V-S110P	積載車	H9.6	22年	
	第二部	新堀	トーハツ	V40B	B-3	H16.6	15年	
			ダイツハイゼット	V-S110P	積載車	H10.6	21年	
	第三部	源八新田	シバウラ	SF-651MZ	B-3	H27.11	4年	
			ダイツハイゼット	V-S110P	積載車	H8.6	23年	
第十二分団	第一部	長辰	トーハツ	V40A	B-3	H10.6	21年	
			ダイツハイゼット	V-S110P	積載車	H9.6	22年	
	第二部	国上	トーハツ	VC42AC	B-3	H29.8	2年	
			ダイツハイゼット	EBD-S331W	積載車	H27.1	5年	
	第三部	渡部	トーハツ	V40A	B-3	H10.6	21年	
			ダイツハイゼット	V-S110P	積載車	H10.6	21年	
第四部	真木山	トーハツ	V40A	B-3	H12.7	19年		
		ダイツハイゼット	EBD-S331W	積載車	R2.1	0年		
第十三分団	第一部	牧ヶ花	トーハツ	V40A	B-3	H9.6	22年	
			ダイツハイゼット	EBD-S331W	積載車	R2.1	0年	
	第二部	上佐善	トーハツ	V40A	B-3	H12.7	19年	
			ダイツハイゼット	V-S110P	積載車	H9.6	22年	
	第三部	下佐善	トーハツ	VC52BS	B-3	H25.12	6年	
			ダイツハイゼット	GD-S210P	積載車	H11.6	20年	
第十四分団	第一部	大川津	トーハツ	V40B	B-3	H16.6	15年	
			ダイツハイゼット	V-S110P	積載車	H9.6	22年	
	第二部	五千石	トーハツ	V40B	B-3	H14.6	17年	
			ダイツハイゼット	EBD-S331W	積載車	R2.1	0年	
	第三部	野中才	トーハツ	V40B	B-3	H15.7	16年	
			ダイツハイゼット	V-S110P	積載車	H10.6	21年	

(2) 弥彦村消防団

2020年4月1日

区分 分団名	配置場所	機種名	型式	級別	配置年月	経過年数
第一分団	弥彦	トーハツ	VF53AS	B-3	H28.12	3年
		タ ^ク イハツハイセ ^ツ ット4WD AT	EBD-S331W	積載車	H28.12	3年
第二分団	上泉	トーハツ	VF53AS	B-3	H28.12	3年
		タ ^ク イハツハイセ ^ツ ット4WD AT	EBD-S331W	積載車	H28.12	3年
第三分団	井田	トーハツ	VF53AS	B-3	H28.12	3年
		タ ^ク イハツハイセ ^ツ ット4WD AT	EBD-S331W	積載車	H28.12	3年
第四分団	麓二区	トーハツ	VF53AS	B-3	H29.11	2年
		タ ^ク イハツハイセ ^ツ ット4WD AT	EBD-S331W	積載車	H29.11	2年
第五分団	麓一区	トーハツ	VF53AS	B-3	H29.11	2年
		タ ^ク イハツハイセ ^ツ ット4WD AT	EBD-S331W	積載車	H29.11	2年
第六分団	村山	トーハツ	VF53AS	B-3	H29.11	2年
		タ ^ク イハツハイセ ^ツ ット4WD AT	EBD-S331W	積載車	H29.11	2年
第七分団	矢作	トーハツ	VF53AS	B-3	H30.11	1年
		タ ^ク イハツハイセ ^ツ ット	EBD-S331W	積載車	H30.11	1年
	鯰穴	トーハツ	V38CS	B-3	H6.6	25年
第八分団	大戸	トーハツ	VF53AS	B-3	H30.11	1年
		タ ^ク イハツハイセ ^ツ ット	EBD-S331W	積載車	H30.11	1年
第九分団	山崎	トーハツ	VF53AS	B-3	H30.11	1年
		タ ^ク イハツハイセ ^ツ ット	EBD-S331W	積載車	H30.11	1年