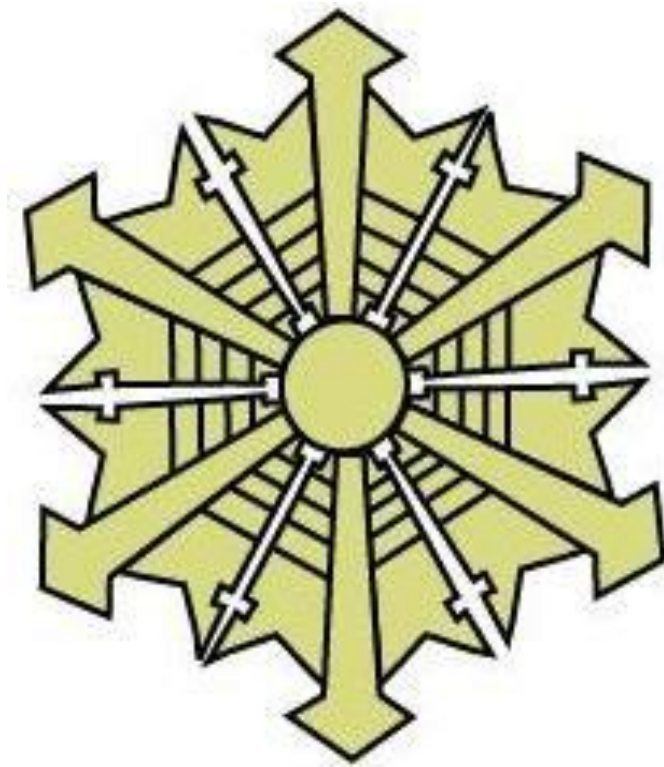


令和3年版
消防年報



燕・弥彦総合事務組合消防本部
(令和4年度刊行)

はじめに

この年報は、燕・弥彦総合事務組合消防本部の現勢及び令和3年中における消防諸般の状況を収録し、消防行政の合理的運営と消防力の充実強化に資するとともに、消防行政を広く一般に紹介することを目的に編集したものです。

この年報によって、消防行政全般に対する一層のご指導、ご協力と、当消防本部の実態をご理解いただく上の資料としてお役に立てれば幸いです。

統計については、原則として暦年により表わしておりますが、その他の業務関係については、年月日を明示した時点での現況です。

令和4年7月

燕・弥彦総合事務組合消防本部

燕・弥彦消防の概況

地勢 人口・世帯

令和4年4月1日現在
管内面積



136.13Km²

令和4年4月1日現在
管内人口



85,433人

令和4年4月1日現在
管内世帯数



33,202世帯

組織・人員

令和4年4月1日現在
消防署所数



1本部、4署、1出張所

令和4年4月1日現在
消防職員数



定数 162人
実員 161人
(再任用 4人含む)

令和4年4月1日現在
消防団員数



燕市消防団
定数 950人：実員 832人
弥彦村消防団
定数 160人：実員 148人

消防車両

令和4年4月1日現在
消防車



ポンプ車 7台
タンク車 4台

令和4年4月1日現在
特殊車



はしご車 1台
救助工作車 2台
資機材搬送車 1台
化学車 1台

令和4年4月1日現在
救急車



高規格救急車 7台
救急車 1台

災害

令和3年中
火災関係



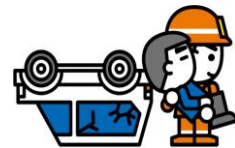
火災件数 26件
損害額 74,887千円

令和3年中
救急関係



出動件数 3,807件
搬送人員 3,193人

令和3年中
救助関係



出動件数 55件
救助人員 35人

目 次

■ 消防年報

1. 総務関係

1 燕・弥彦総合事務組合消防本部の歩み	1～3
2 管内の位置・地勢	4
3 管内の面積・人口・世帯数	4
4 燕・弥彦総合事務組合組織機構図	5
5 消防庁舎等の概況	6～7
6 消防職員配置状況	8
7 消防職員年齢別表	8
8 消防職員勤続年数表	9
9 消防職員研修状況	10
10 消防職員資格取得状況	11
11 消防費の予算状況（当初予算額）	12
12 消防費の決算状況	13
13 人口、世帯に対する決算割合	13
14 消防本部・防災センター利用状況	14

2. 予防関係

1 火災の状況	15
2 月別火災発生状況	16
3 時間帯別火災発生状況	16
4 曜日別火災発生状況	17
5 原因別火災発生状況	17
6 建築確認申請処理状況	18
7 建築確認申請同意事務処理状況	18
8 消防用設備等着工届受理状況	19
9 消防用設備等設置届受理状況	19
10 消防用設備等設置状況	20～21

11 防火対象物の現況	22
12 中高層建築物の現況	23
13 防火管理者選任状況	24
14 幼年消防クラブの結成状況	25
15 幼年消防クラブの活動状況	25

3. 危険物関係

1 類別危険物製造所等施設状況	26
2 危険物規制手数料状況	26
3 危険物製造所等申請届出事務処理状況	27

4. 警防関係

1 警防等出動状況	28
2 消防車両等配置状況	29
3 消防水利設置状況	30
4 消防・救急応援協定締結状況	31
5 緊急消防援助隊登録状況	31

5. 救急関係

1 救急の状況	32
2 月別救急出動状況	33
3 時間帯別救急出動状況	33
4 曜日別救急出動状況	34
5 普通救命講習等の状況	34
6 医療機関別搬送人員状況	34
7 事故種別年齢区分別傷病程度別搬送状況	35
8 現場到着所要時間別出動状況	36
9 収容所要時間別搬送状況	36

目 次

■ 消防年報

6. 救助関係

- 1 救助の状況・・・・・・・・・・ 37
- 2 救助隊編成状況・・・・・・・・ 37
- 3 月別救助出動状況・・・・・・・・ 38
- 4 月別救助人員・・・・・・・・ 38
- 5 救助用資機材現有状況・・・・ 39 ～ 40

7. 通信関係

- 1 無線機設置状況・・・・・・・・ 41
- 2 覚知別受信状況・・・・・・・・ 42
- 3 テレホンサービス利用状況・・・・ 42
- 4 119番回線別受信状況・・・・ 43

8. 気象関係

- 1 月別気象状況・・・・・・・・ 44 ～ 45

9. 消防団関係

- 1 消防団組織図・・・・・・・・ 46 ～ 47
- 2 消防団員の配置状況・・・・・・・・ 48
- 3 消防団員の新任状況・・・・・・・・ 48
- 4 消防団員の退職状況・・・・・・・・ 48
- 5 消防団員の年齢状況・・・・・・・・ 49
- 6 消防団員の勤続状況・・・・・・・・ 49
- 7 消防団員の職業別状況・・・・・・・・ 50
- 8 消防団員の年報酬状況・・・・・・・・ 50
- 9 消防団員の出動報酬等状況・・・・ 50
- 10 消防団ポンプ等配置状況・・・・ 51 ～ 54

1-1 燕・弥彦総合事務組合消防本部の歩み

年 月 日	記 事
《組合発足前の歩み》	
昭和28年 4月	燕市消防本部、消防署設置
昭和35年 9月 1日	吉田町消防本部、消防署設置
昭和38年 4月10日	分水町消防本部、消防署設置
昭和45年 7月 1日	吉田弥彦消防事務組合発足(吉田町・弥彦村)
昭和47年 4月 1日	西蒲原郡南部消防事務組合発足(吉田町・弥彦村・岩室村)
昭和51年 4月 1日	寺泊町消防本部、消防署設置
平成 9年 4月 1日	新潟県西部広域消防事務組合発足(吉田町・分水町・岩室村・弥彦村・寺泊町)
平成17年 3月21日	市町村合併により岩室村脱退
平成17年 3月21日	新潟市(旧岩室村区域)加入
平成17年12月31日	新潟市(旧岩室村区域)脱退
平成17年12月31日	市町村合併により寺泊町脱退
《組合発足後の歩み》	
平成18年 3月20日	<p>燕・弥彦総合事務組合消防本部発足</p> <p>燕・弥彦総合事務組合発足式及び辞令交付式</p> <p>2消防本部(新潟県西部広域消防事務組合消防本部、燕市消防本部)が広域再編により、燕・弥彦総合事務組合消防本部と名称変更し業務開始</p> <p>消防職員定数 162人</p> <p>(事務局1人(出向)、消防本部{新潟県消防防災航空隊へ派遣1人(燕市消防本部から継続派遣、平成19年3月31日まで)}及び吉田消防署52人、燕消防署40人、分水消防署27人、弥彦消防署17人、三王湊出張所16人 計154人)</p>
平成18年 3月31日	消防職員 2人退職
平成18年 4月 1日	消防職員 3人採用
	(事務局1人(出向)、消防本部{新潟県消防防災航空隊へ派遣1人(平成19年3月31日まで継続)}及び吉田消防署52人、燕消防署41人、分水消防署27人、弥彦消防署17人、三王湊出張所16人 計155人)
平成18年11月27日	作業車(スズキキャリー4WD)1台更新 分水消防署に配置
平成19年 3月30日	救急自動車(トヨタハイエース4WD)1台更新 三王湊出張所に配置
平成19年 3月31日	消防職員 3人退職
平成19年 4月 1日	消防職員 2人採用
	(事務局1人(出向)、消防本部及び吉田消防署53人、燕消防署40人、分水消防署27人、弥彦消防署17人、三王湊出張所16人 計154人)
平成19年 5月31日	消防職員 1人退職
平成19年 6月21日	消防職員 1人退職
平成19年11月15日	高規格救急自動車(トヨタハイエース4WD)1台更新 吉田消防署に配置
平成19年11月26日	救助工作車Ⅱ型(日野)1台更新 燕消防署に配置
平成20年 3月31日	消防職員 6人退職
平成20年 4月 1日	消防職員 7人採用
	(消防本部及び吉田消防署57人、燕消防署36人、分水消防署27人、弥彦消防署17人、三王湊出張所16人 計153人)
平成20年 6月29日	消防職員 1人退職
平成20年12月16日	高規格救急自動車(トヨタハイエース4WD)1台日本赤十字社新潟支部より寄贈 弥彦消防署に配置

年 月 日	記 事
平成21年 3月31日	消防職員 1人退職
平成21年 4月 1日	消防職員 4人採用
	〔 消防本部(新潟県消防防災航空隊へ派遣1人(平成24年3月31日まで継続))及び 及び吉田消防署59人、燕消防署36人、分水消防署26人、弥彦消防署17人 三王湊出張所16人 計155人 〕
平成21年 5月 2日	消防職員 1人退職
平成21年11月18日	高規格救急自動車(トヨタハイエース4WD)1台更新 燕消防署に配置
平成21年12月10日	消防ポンプ自動車(日野)1台更新 弥彦消防署に配置
平成22年 2月28日	弥彦消防署竣工
平成22年 3月31日	消防職員 3人退職
平成22年 4月 1日	消防職員 5人採用
	〔 消防本部(新潟県消防防災航空隊へ派遣1人(平成24年3月31日まで継続))及び 吉田消防署60人、燕消防署36人、分水消防署26人、弥彦消防署17人 三王湊出張所16人 計156人 〕
平成22年 6月12日	消防職員 1人退職
平成22年11月16日	高規格救急自動車(トヨタハイエース4WD)1台更新 吉田消防署に配置
平成23年 3月31日	消防職員 4人退職
平成23年 4月 1日	消防職員 6人採用
	〔 消防本部(新潟県消防防災航空隊へ派遣1人(平成24年3月31日まで継続))及び 吉田消防署61人、燕消防署36人、分水消防署26人、弥彦消防署17人 三王湊出張所16人 計157人 〕
平成23年 9月21日	はしご付消防自動車(日野)1台更新 吉田消防署に配置
平成24年 3月31日	消防職員 2人退職
平成24年 4月 1日	〔 消防本部及び吉田消防署57人、燕消防署38人、分水消防署27人 弥彦消防署17人、三王湊出張所16人 計155人 〕
平成24年10月30日	消防ポンプ自動車(日野)1台更新 吉田消防署に配置
平成24年11月13日	高規格救急自動車(トヨタハイエース4WD)1台更新 燕消防署に配置
平成25年 3月21日	資機材搬送車(三菱) 総務省消防庁より貸与 吉田消防署に配置
平成25年 3月31日	消防職員 3人退職
平成25年 4月 1日	消防職員 4人採用
	〔 消防本部及び吉田消防署59人、燕消防署38人、分水消防署26人 弥彦消防署17人、三王湊出張所16人 計156人 〕
平成25年 9月27日	高規格救急自動車(トヨタハイエース4WD)1台更新 分水消防署に配置
平成25年11月 6日	消防ポンプ自動車(日野)1台更新 燕消防署に配置
平成26年 3月31日	消防職員 4人退職
平成26年 4月 1日	消防職員 4人採用
	〔 消防本部及び吉田消防署60人、燕消防署36人、分水消防署27人 弥彦消防署17人、三王湊出張所16人 計156人 〕
平成26年10月31日	水槽付消防ポンプ自動車(日野)1台更新 分水消防署に配置
平成26年11月20日	分水消防署竣工
平成27年 3月31日	消防職員 3人退職
平成27年 4月 1日	消防職員 3人採用
	〔 消防本部及び吉田消防署61人、燕消防署35人、分水消防署27人 弥彦消防署17人、三王湊出張所16人 計156人 〕
平成27年11月30日	消防ポンプ自動車(日野)1台更新 燕消防署に配置
平成28年 3月31日	消防職員 2人退職

年 月 日	記 事
平成28年 4月 1日	消防職員 4人採用 〔 消防本部(新潟県消防学校へ派遣1人(平成30年3月31日まで継続))及び 吉田消防署66人、燕消防署35人、分水消防署25人、弥彦消防署16人 三王湊出張所15人 計158人 〕
平成28年10月24日	消防ポンプ自動車(日野)1台更新 分水消防署に配置
平成29年 3月31日	消防職員 2人退職
平成29年 4月 1日	消防職員 3人採用 〔 消防本部(新潟県消防学校へ派遣1人(平成30年3月31日まで継続))及び 吉田消防署67人、燕消防署35人、分水消防署25人、弥彦消防署16人 三王湊出張所15人 計159人 〕
平成29年11月27日	水槽付消防ポンプ自動車(日野)1台更新 吉田消防署に配置
平成30年 3月31日	消防職員 2人退職
平成30年 4月 1日	消防職員 4人採用 〔 消防本部及び吉田消防署66人、燕消防署37人、分水消防署25人 弥彦消防署17人、三王湊出張所16人 計161人 〕
平成30年 8月10日	消防指令車(トヨタ)1台更新 弥彦消防署に配置
平成30年10月17日	消防指令車(トヨタ)1台更新 吉田消防署に配置
平成30年12月11日	水槽付消防ポンプ自動車(日野)1台更新 燕消防署に配置
平成31年 3月31日	消防職員 5人退職
平成31年 4月 1日	消防職員 3人採用 〔 消防本部及び吉田消防署67人、燕消防署35人、分水消防署26人 弥彦消防署17人、三王湊出張所14人 計159人 〕
令和元年 9月10日	消防指令車(ニッサン)1台更新 分水消防署に配置
令和元年 9月27日	化学消防ポンプ自動車(日野)1台更新 吉田消防署に配置
令和 2年 3月31日	消防職員 4人退職
令和 2年 4月 1日	消防職員 3人採用 〔 消防本部及び吉田消防署68人、燕消防署34人、分水消防署27人 弥彦消防署17人、三王湊出張所14人(再任用2人含む) 計160人 〕
令和 2年 9月11日	消防指令車(スバル)1台更新 燕消防署に配置
令和 2年12月11日	高規格救急自動車(トヨタハイエース4WD)1台更新 吉田消防署に配置
令和 2年12月11日	高規格救急自動車(トヨタハイエース4WD)1台更新 弥彦消防署に配置
令和 3年 3月31日	消防職員 4人退職
令和 3年 4月 1日	消防職員 3人採用 〔 消防本部及び吉田消防署66人、燕消防署36人、分水消防署28人 弥彦消防署17人、三王湊出張所15人(再任用5人含む) 計162人 〕
令和 3年12月10日	消防ポンプ自動車(日野)1台更新 三王湊出張所に配置
令和 4年 3月31日	消防職員 2人退職
令和 4年 4月 1日	消防職員 4人採用 〔 消防本部及び吉田消防署66人、燕消防署36人、分水消防署28人 弥彦消防署16人、三王湊出張所15人(再任用4人含む) 計161人 〕

1-2 管内の位置・地勢

極東	東経138度58分27秒	極西	東経138度47分14秒
極南	北緯 37度35分38秒	極北	北緯 37度43分56秒



当組合は、燕市及び弥彦村の1市1村で構成。

管内は、新潟県のほぼ中央、新潟市と長岡市の間に位置している。

管内の地形は、西に標高634mの弥彦山及び標高312.8mの国上山がある。

中央部には、越後平野が広がり、南に信濃川から分かれる大河津分水路が流れ、南北には信濃川と信濃川の分流である中ノ口川、西川に沿って形成される自然に恵まれた地域である。

交通面では、北陸自動車道三条燕インターチェンジと上越新幹線燕三条駅といった高速交通機関や主要国道116号線、289号線が整備され、JR越後線、弥彦線が管内を縦横するなど交通網が充実している。

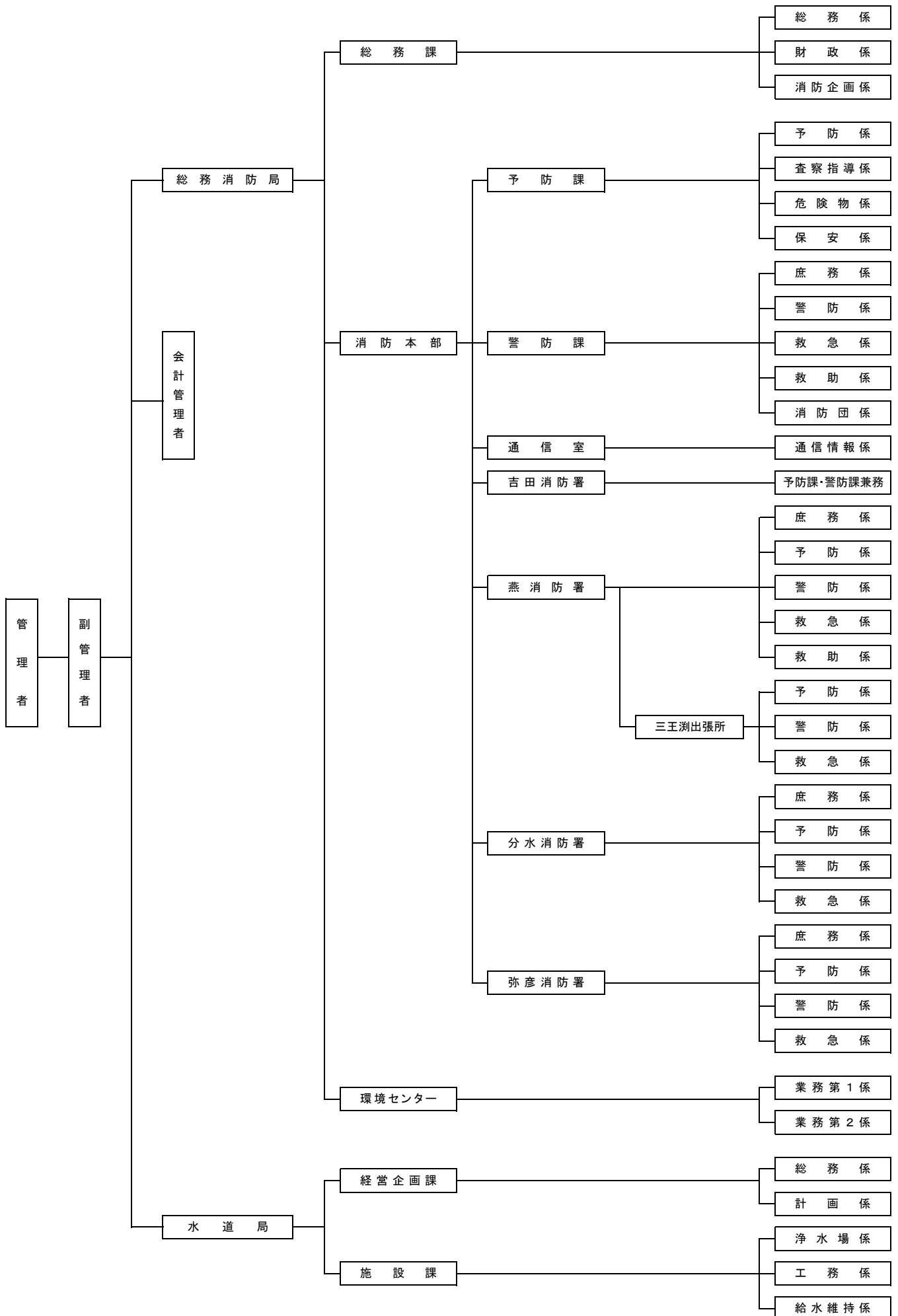
また、県下有数の工業地帯でありながら、良寛ゆかりの地、日本桜の名所100選、温泉街などもあり、産業と歴史と自然が調和し、年間を通して多くの観光客が訪れる。

1-3 管内の面積・人口・世帯数

令和4年4月1日現在


区分 市村名	面積 (Km ²)	人口(人)			世帯数 (世帯)	1Km ² 当たりの	
		総数	男	女		人口(人)	世帯数 (世帯)
合計	136.13	85,433	41,724	43,709	33,202	627.58	243.90
燕市	110.96	77,687	37,968	39,719	30,449	700.14	274.41
弥彦村	25.17	7,746	3,756	3,990	2,753	307.75	109.38

1-4 燕・弥彦総合事務組合 組織機構図



1-5 消防庁舎等の概況

(1) 消防本部・吉田消防署・防災センター

	所在地	燕市吉田浜首408番地1
	構造	鉄筋コンクリート一部3階建て
	建設年月日	平成11年2月23日
	敷地面積	13,381.45㎡
	建築面積	3,138.02㎡
	延べ面積	4,865.10㎡（訓練塔含む）

①延べ面積の内訳

【本体】

消防本部スペース	1,005.6㎡
吉田消防署スペース	1,545.5㎡
防災センタースペース	1,677.5㎡
計	4,228.6㎡

【訓練塔】

A塔（主塔）	189.0㎡
B塔（副塔/倉庫兼用）	300.0㎡
C塔（副塔/機械室兼用）	147.5㎡
計	636.5㎡

②事業年度

平成8年度～平成10年度（起工式：平成9年6月20日・竣工式：平成11年2月23日）


③事業費

総事業費	2,634,207,066円	<table> <tr> <td>国庫補助金</td> <td>274,854,000円</td> </tr> <tr> <td>地方債</td> <td>2,020,000,000円</td> </tr> <tr> <td>一般財源</td> <td>339,353,066円</td> </tr> </table>	国庫補助金	274,854,000円	地方債	2,020,000,000円	一般財源	339,353,066円
国庫補助金	274,854,000円							
地方債	2,020,000,000円							
一般財源	339,353,066円							


④施設の用途

事業区分	用途	備考
消防広域化庁舎	消防本部 吉田消防署	自治省消防庁指定「モデル広域消防事業」 自治省消防庁「防災まちづくり事業」
地域防災拠点施設	防災センター	国土庁「地域防災拠点施設整備モデル事業」
拠点避難地	避難地	自治省消防庁「防災まちづくり事業」
ヘリコプター離着陸上	臨時ヘリポート	自治省消防庁「防災まちづくり事業」
訓練塔	訓練塔（主塔）	自治省消防庁 「消防防災施設等整備費補助事業」
消防緊急通信指令施設	通信指令施設	自治省消防庁 「消防防災施設等整備費補助事業」
耐震性貯水槽（100立方）	災害時貯水	自治省消防庁 「消防防災施設等整備費補助事業」
防火水槽（40立方）	防火水槽	自治省消防庁「防災まちづくり事業」


(2) 燕消防署

	所在地 構造 建設年月日 敷地面積 建築面積 延べ面積	燕市秋葉町三丁目22番2号 鉄筋コンクリート3階建て 昭和56年3月11日 4,149.04㎡ 673.68㎡ 1,507.42㎡
---	--	--


(3) 分水消防署

	所在地 構造 建設年月日 敷地面積 建築面積 延べ面積	燕市分水桜町三丁目3番1号 鉄筋コンクリート2階建て 平成26年11月20日 2,677.87㎡ 1,053.21㎡ 1,594.98㎡
--	--	---

(4) 弥彦消防署

	所在地 構造 建設年月日 敷地面積 建築面積 延べ面積	西蒲原郡弥彦村大字上泉1753番地1 鉄筋コンクリート2階建て 平成22年2月28日 1,725.36㎡ 522.11㎡ 728.72㎡
---	--	---

(5) 三王淵出張所

	所在地 構造 建設年月日 敷地面積 建築面積 延べ面積	燕市三王淵1087番地3 鉄骨平屋建て 平成4年9月1日 1,796.00㎡ 292.07㎡ 268.59㎡
---	--	---

1-6 消防職員配置状況

令和4年4月1日現在

所属 \ 階級	総数	消防監	消防司令長	消防司令	消防司令補	消防士長	消防副士長	消防士
総数	(4) 161	1	4	(1) 21	(2) 67	(1) 36	13	19
消防本部	(1) 27	1	4	(1) 4	8	5	1	4
消防長	1	1						
消防次長	1		1					
(新潟県防災航空隊出向)	1					1		
(新任教養中)	4							4
予防課	(1) 4		1	(1) 2	1			
警防課	6		1	2	2	1		
通信室	10		1		5	3	1	
消防署所	(3) 134			17	(2) 59	(1) 31	12	15
燕消防署	(1) 36			4	(1) 18	8	4	2
吉田消防署	39			5	14	7	4	9
分水消防署	(1) 28			3	10	(1) 8	3	4
弥彦消防署	(1) 16			3	(1) 9	4		
三王淵出張所	15			2	8	4	1	

※ () 内は再任用職員数

1-7 消防職員年齢別表

令和4年4月1日現在

年齢 \ 階級	総数	消防監	消防司令長	消防司令	消防司令補	消防士長	消防副士長	消防士
総数	161 (41.64)	1 (56.00)	4 (54.50)	21 (55.29)	67 (47.01)	36 (36.25)	13 (28.69)	19 (23.26)
20歳未満								
20歳以上25歳未満	14							14
25歳以上30歳未満	15						10	5
30歳以上35歳未満	19					16	3	
35歳以上40歳未満	18					18		
40歳以上45歳未満	18				18			
45歳以上50歳未満	36				35	1		
50歳以上55歳未満	24		2	11	11			
55歳以上60歳未満	13	1	2	9	1			
60歳以上	4			1	2	1		

※ () 内は平均年齢/再任用職員含む

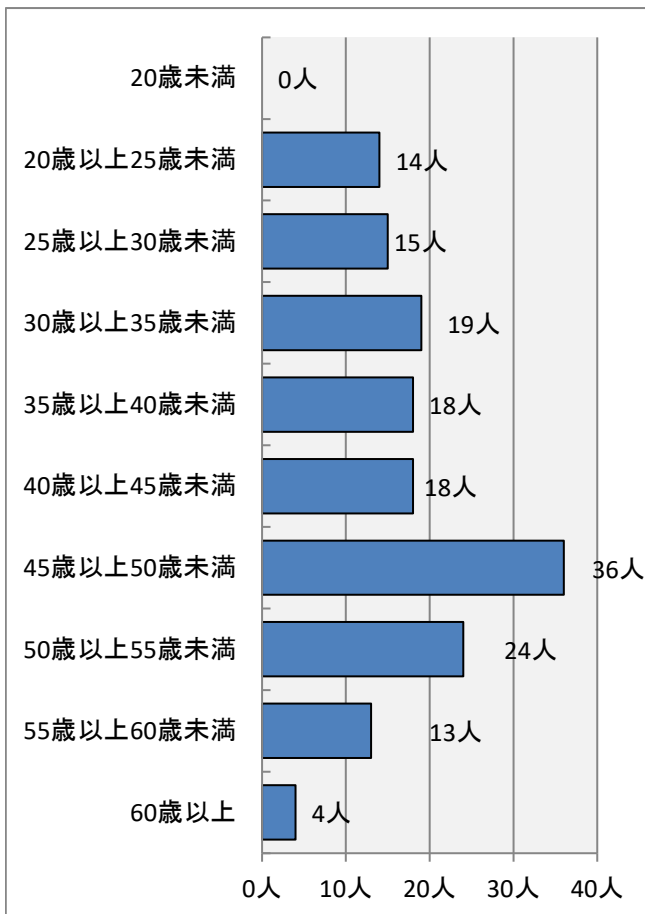
1-8 消防職員勤続年数表

令和4年4月1日現在

階級 年数	総数	消防監	消防司令長	消防司令	消防司令補	消防士長	消防副士長	消防士
総数	161 (21.27)	1 (38.00)	4 (36.50)	21 (35.28)	67 (27.04)	36 (15.33)	13 (6.92)	19 (2.42)
1年未満	4							4
1年以上5年未満	13						1	12
5年以上10年未満	18					3	12	3
10年以上15年未満	19					19		
15年以上20年未満	10				3	7		
20年以上25年未満	23				18	5		
25年以上30年未満	31			4	26	1		
30年以上35年未満	21			4	17			
35年以上40年未満	12	1	4	6	1			
40年以上	10			7	2	1		

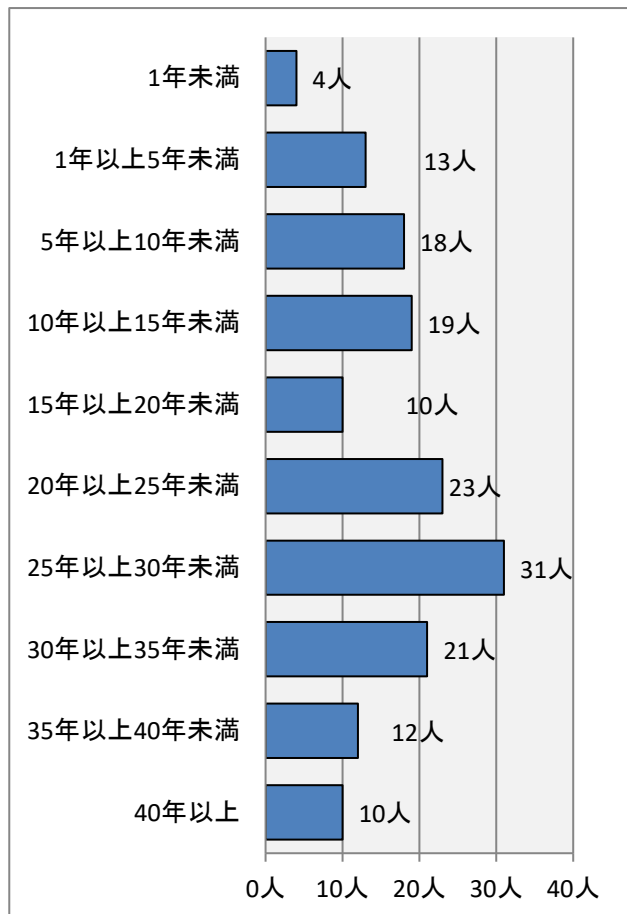
※ () 内は平均勤続年数/再任用職員含む

■ 職員年齢分布表 (再任用職員含む)



※ 平均年齢 41.64歳

■ 職員勤続年数分布表 (再任用職員含む)



※ 平均年数 21.27年

1-9 消防職員研修状況

令和4年4月1日現在

研修科目		総計	うち令和3年度受講者	
消防大学校	上級幹部科			
	幹部科	4人		
	警防科	3人		
	救助科	5人		
	救急科	1人		
	予防科	4人		
	火災調査科	3人		
	危険物科	2人		
救急救命研修所	救急救命士研修	36人	1人	
	指導救命士養成研修	4人		
県消防学校	初任科	151人	3人	
	警防科	38人		
	特殊災害科	9人	2人	
	救助科	83人	2人	
	救急科	救急Ⅰ課程	33人	
		救急Ⅱ課程	37人	
		救急科（救急標準）	105人	1人
	処置範囲拡大追加講習	35人		
	予防科	予防科	12人	
		予防査察科	12人	2人
		火災調査科	27人	2人
		危険物科	29人	
	初級幹部科	11人		
	中級幹部科	7人	2人	
	高度救助コース	7人	1人	
操法審査員研修	14人			

※科目の科及び課程には、同等の科及び課程を含む。

※再任用職員含む

1-10 消防職員資格取得状況

令和4年4月1日現在

種別		階級別	計	消防監	消防司令長	消防司令	消防司令補	消防士長	消防副士長	消防士
自動車運転免許	大型		150	1	4	21	66	35	13	10
		うち第2種	18			4	13	1		
	普通		161	1	4	21	67	36	13	19
		うち第2種	4			1	2	1		
	大型特殊		19		1	7	10	1		
けん引		10			3	7				
自動二輪		46		2	12	22	8	2		
車両系建設機械運転技能			2			2				
危険物取扱者	甲種		1				1			
	乙種1類		4			2	2			
		2類	6			2	4			
	3類	8			3	4	1			
	4類	144		2	18	60	36	13	15	
	5類	7			2	4	1			
	6類	8			2	4	2			
丙種		7		2	3	1		1		
消防設備士	甲種1類		6				4	2		
		2類	2				2			
		3類	2				2			
		4類	10				6	4		
	5類	2				1	1			
	乙種1類		1			1				
		4類	6			3	3			
	5類									
	6類	17			4	8	4		1	
7類	1				1					
予防技術検定	設備	17			1	6	8	2		
	査察	42			1	17	19	4	1	
	危険物	13			1	4	5	3		
小型船舶操縦士	1級	2			1	1				
	2級	38			2	21	13	2		
	4級	16	1	1	6	8				
	5級	1				1				
陸上特殊無線技士	1級	1				1				
	2級	85	1	4	17	60	3			
	3級	71			3	7	33	13	15	
玉掛技能講習修了者			104	1	2	18	52	24	7	
小型移動式クレーン運転技能			97	1	3	18	49	19	7	
ガス溶接技能講習修了者			49		2	9	22	14	2	
特定化学物質等作業主任者技能			12		1	2	9			
第2種酸素欠乏危険作業特別教育			1			1				
一般毒物劇物取扱者			2			1	1			
潜水士			13			2	9	2		
水上安全法救助員資格			1			1				
スクーバライセンス			7				5	2		
低圧電気・電気自動車ハイブリッドカー取扱業務			14			1	7	4	2	
救急救命士免許			51		3	1	22	20	2	3
気管挿管認定証			11		3		8			
JPTECプロバイダーコース			49				21	23	4	1
JPTECインストラクターコース			6				5	1		

※再任用職員含む

1-11 消防費の予算状況（当初予算額）

（単位：千円）

区分	年度	令和4年度	令和3年度	比較
消防費		1,806,124	1,808,865	△ 2,741
常備消防費		1,622,384	1,629,931	△ 7,547
報 酬		0	0	0
給 料		618,308	619,949	△ 1,641
職 員 手 当 等		541,598	547,079	△ 5,481
共 済 費		218,869	214,791	4,078
報 償 費		939	827	112
旅 費		2,464	3,627	△ 1,163
需 用 費		85,084	126,514	△ 41,430
役 務 費		18,875	17,336	1,539
委 託 料		28,993	27,550	1,443
使用料及び賃借料		6,263	6,345	△ 82
工 事 請 負 費		0	0	0
備 品 購 入 費		93,819	56,100	37,719
負担金補助及び交付金		6,360	8,605	△ 2,245
補償補てん及び賠償金		0	0	0
公 課 費		812	1,208	△ 396
非常備消防費		183,740	178,934	4,806
燕 市 消 防 団 費		153,210	149,147	4,063
弥 彦 村 消 防 団 費		30,530	29,787	743

※消防施設費及び災害対策費を除く。

1-12 消防費の決算状況

(単位：円)

区分	年度	令和3年度 (決算額)	令和2年度 (決算額)	比較
消防費		1,725,549,982	1,810,140,188	△ 84,590,206
常備消防費		1,586,267,805	1,661,381,049	△ 75,113,244
	給料	612,074,253	613,489,826	△ 1,415,573
	職員手当等	530,814,280	532,773,825	△ 1,959,545
	共済費	213,792,053	212,870,197	921,856
	報償費	359,291	312,711	46,580
	旅費	485,400	556,368	△ 70,968
	需用費	120,694,065	75,999,642	44,694,423
	役務費	14,909,759	16,122,062	△ 1,212,303
	委託料	26,163,355	26,250,171	△ 86,816
	使用料及び賃借料	6,109,683	6,086,063	23,620
	工事請負費	0	87,352,100	△ 87,352,100
	備品購入費	55,100,540	83,809,765	△ 28,709,225
	負担金補助及び交付金	4,622,726	4,976,119	△ 353,393
	補償補てん及び賠償金	0	0	0
	公課費	1,142,400	782,200	360,200
非常備消防費		139,282,177	148,759,139	△ 9,476,962
	燕市消防団費	116,350,905	123,596,276	△ 7,245,371
	弥彦村消防団費	22,931,272	25,162,863	△ 2,231,591

※消防施設費及び災害対策費を除く。

1-13 人口、世帯に対する決算割合

(単位：円)

区分 年度	人口に対する割合			世帯に対する割合		
	消防関係 決算額	内訳		消防関係 決算額	内訳	
		常備消防費	非常備消防費		常備消防費	非常備消防費
令和元年度	19,947	18,267	1,680	53,110	48,637	4,472
令和2年度	20,293	18,625	1,668	54,901	50,389	4,512
令和3年度	20,018	18,402	1,616	52,335	48,111	4,224

※消防施設費及び災害対策費を除く。

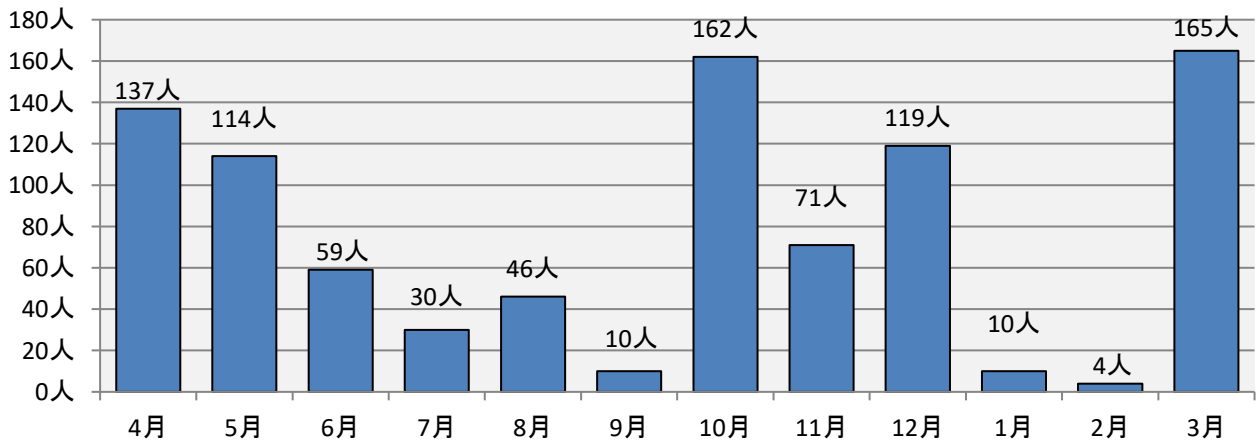
1-14 消防本部・防災センター利用状況

(1) 利用者数

(令和3年度)

月	合計	4月	5月	6月	7月	8月	9月	10月	11月	12月	1月	2月	3月
個人	27	1	2	2	3			3	6	6		2	2
団体	900	136	112	57	27	46	10	159	65	113	10	2	163
合計	927	137	114	59	30	46	10	162	71	119	10	4	165

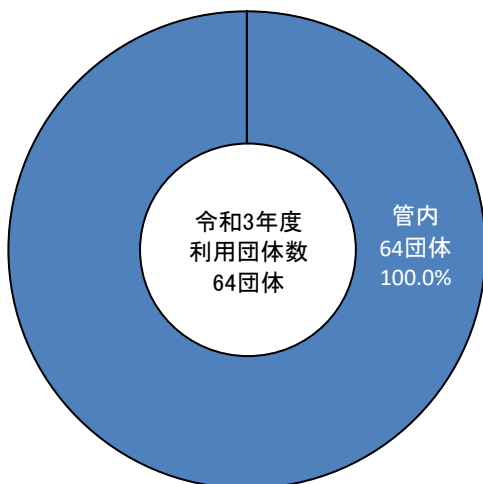
※平成11年3月1日オープンからの利用者総数 92,719人(2022年3月31日現在)



(2) 利用団体数

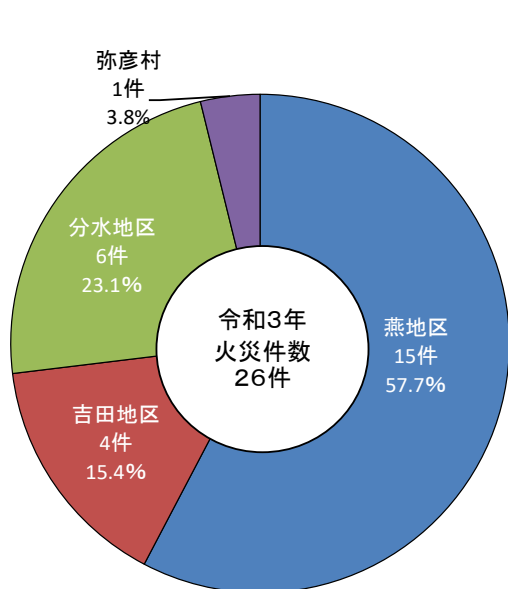
(令和3年度)

月	合計	4月	5月	6月	7月	8月	9月	10月	11月	12月	1月	2月	3月
管内	64	7	7	4	4	4	1	9	6	10	1	2	9
管外													
県内													
県外													
合計	64	7	7	4	4	4	1	9	6	10	1	2	9

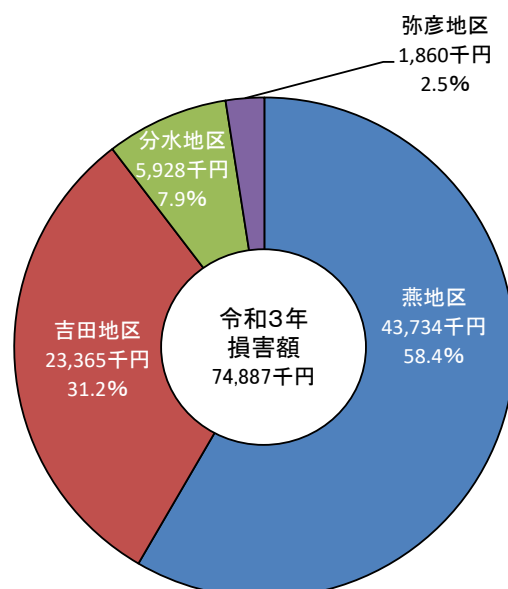


2-1 火災の状況

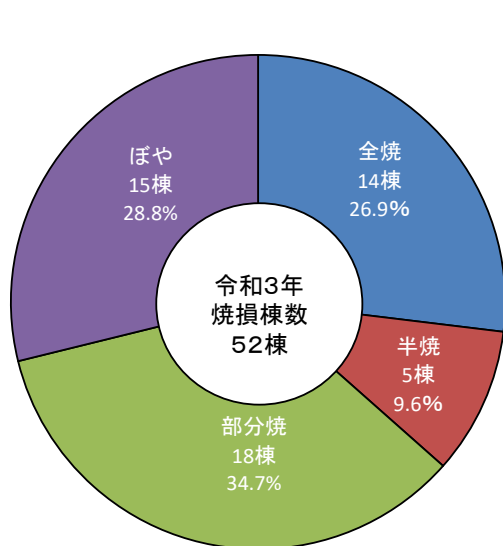
区分 地区別	火災総数				焼損棟数					り災世帯			り災人員	死傷者数			損害額 (千円)	
	建物	車両	その他		全焼	半焼	部分焼	ぼや	全損	半損	小損	死者		負傷者				
燕市	25	22	2	1	51	14	4	18	15	28	6	2	20	87	6	1	5	73,027
燕地区	15	13	1	1	35	9	2	15	9	21	5		16	65	5	1	4	43,734
吉田地区	4	4			7	2	1	1	3	4	1	1	2	11				23,365
分水地区	6	5	1		9	3	1	2	3	3		1	2	11	1		1	5,928
弥彦村	1	1			1		1			1		1		4				1,860
合計	26	23	2	1	52	14	5	18	15	29	6	3	20	91	6	1	5	74,887



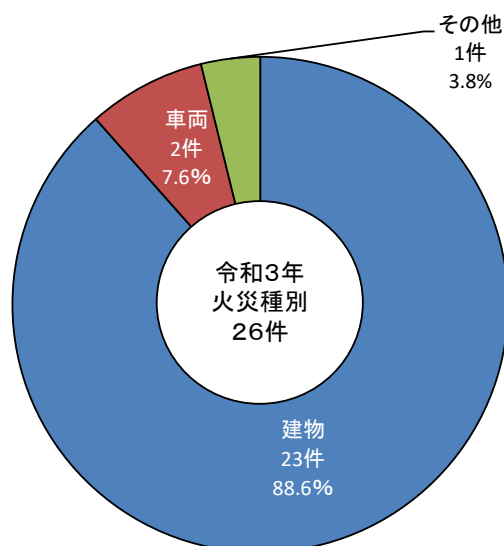
地区別火災件数



地区別損害額



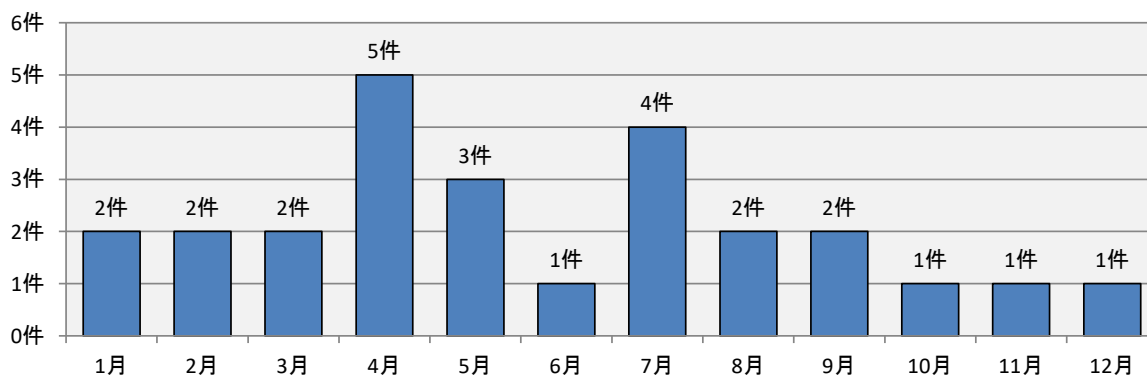
焼損程度



火災種別

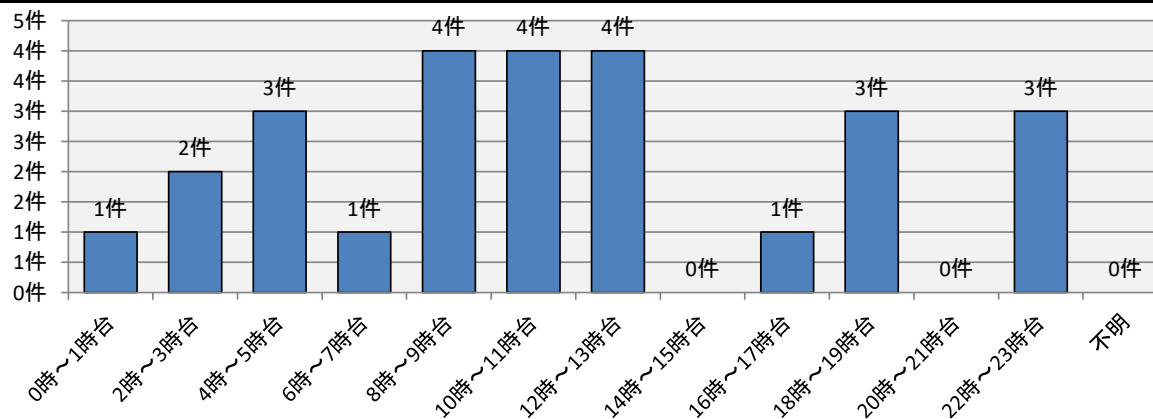
2-2 月別火災発生状況

地区別 \ 月別	合計	1月	2月	3月	4月	5月	6月	7月	8月	9月	10月	11月	12月
燕市	25	2	2	2	5	2	1	4	2	2	1	1	1
燕地区	15	1	1	1	3	2	1	3	2		1		
吉田地区	4	1	1		1					1			
分水地区	6			1	1			1		1		1	1
弥彦村	1					1							
合計	26	2	2	2	5	3	1	4	2	2	1	1	1



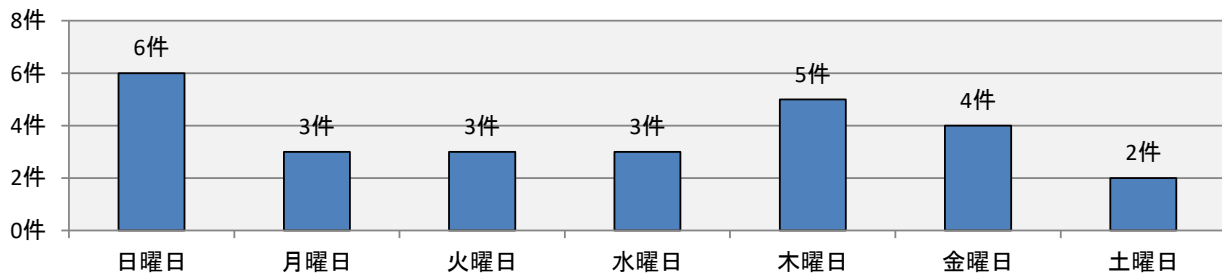
2-3 時間帯別火災発生状況

地区別 \ 時間帯別	合計	0時 ～ 1時台	2時 ～ 3時台	4時 ～ 5時台	6時 ～ 7時台	8時 ～ 9時台	10時 ～ 11時台	12時 ～ 13時台	14時 ～ 15時台	16時 ～ 17時台	18時 ～ 19時台	20時 ～ 21時台	22時 ～ 23時台	不明
燕市	25	1	2	3	1	4	4	4		1	2		3	
燕地区	15		1			3	3	3		1	2		2	
吉田地区	4	1	1				1						1	
分水地区	6			3	1	1		1						
弥彦村	1										1			
合計	26	1	2	3	1	4	4	4		1	3		3	



2-4 曜日別火災発生状況

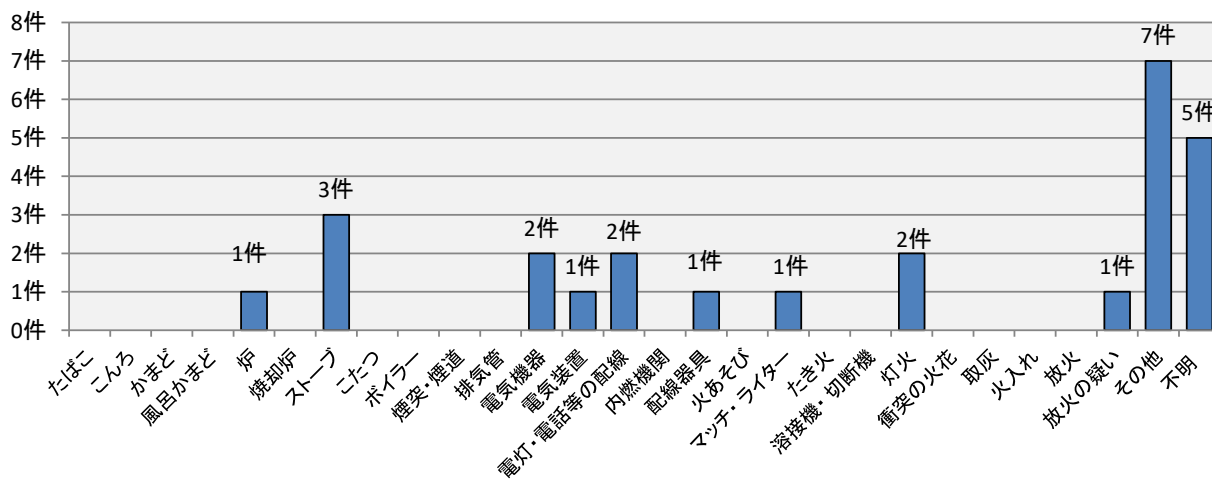
曜日別 地区別	合計	日曜日	月曜日	火曜日	水曜日	木曜日	金曜日	土曜日
燕市	25	6	3	3	3	4	4	2
燕地区	15	3	2	2	3	3	1	1
吉田地区	4	2				1		1
分水地区	6	1	1	1			3	
弥彦村	1					1		
合計	26	6	3	3	3	5	4	2



2-5 原因別火災発生状況

原因別 地区別	たばこ	こんろ	かまど	風呂かまど	炉	焼却炉	ストーブ	こたつ	ボイラー	煙突・煙道	排気管	電気機器	電気装置	電灯・電話等の配線
燕市					1		3					2	1	1
弥彦村														1
合計					1		3					2	1	2

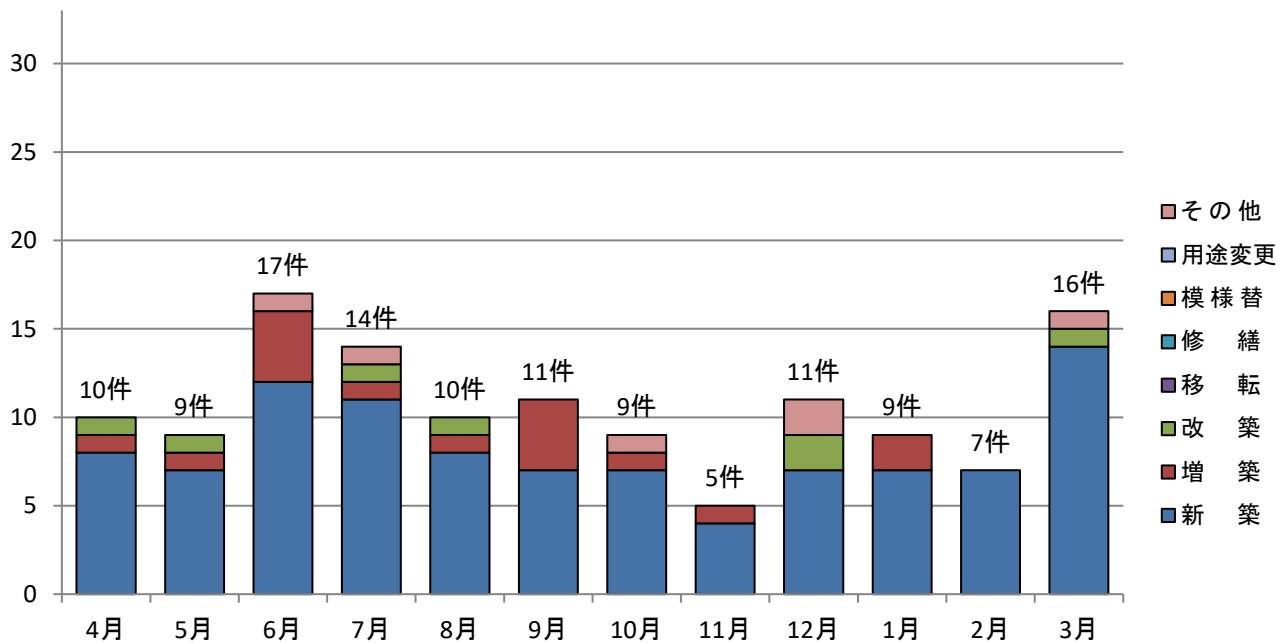
原因別 地区別	内燃機関	配線器具	火あそび	マッチ・ライター	たき火	溶接機・切断機	灯火	衝突の火花	取灰	火入れ	放火	放火の疑い	その他	不明
燕市		1		1			2					1	7	5
弥彦村														
合計		1		1			2					1	7	5



2-6 建築確認申請処理状況

令和3年度

月別 種別	合計	4月	5月	6月	7月	8月	9月	10月	11月	12月	1月	2月	3月
新 築	99	8	7	12	11	8	7	7	4	7	7	7	14
増 築	16	1	1	4	1	1	4	1	1		2		
改 築	7	1	1		1	1				2			1
移 転													
修 繕													
模 様 替													
用途変更													
そ の 他	6			1	1			1		2			1
合 計	128	10	9	17	14	10	11	9	5	11	9	7	16



2-7 建築確認申請同意事務処理状況

令和3年度

同意件数	指導有		不同意件数
	指導有	指導無	
128	77	51	0

2-8 消防用設備等着工届受理状況

令和3年度

設備	月別	計	4月	5月	6月	7月	8月	9月	10月	11月	12月	1月	2月	3月
屋内消火栓設備		9		2			2	1			1		1	2
パッケージ型消火設備		3			1	1								1
スプリンクラー設備		3					2					1		
水噴霧消火設備等														
屋外消火栓設備		2					1							1
自動火災報知設備		59	7	4	3	3	8	6	7	7	6	1	2	5
ガス漏れ火災警報設備														
消防機関へ通報する火災報知設備		4							1	2	1			
避難器具														
合計		80	7	6	4	4	13	7	8	9	8	2	3	9

2-9 消防用設備等設置届受理状況

令和3年度

設備	月別	計	4月	5月	6月	7月	8月	9月	10月	11月	12月	1月	2月	3月
消火器具		28	1		2	1		4	4	5	2	3	2	4
屋内消火栓設備		6						1	1	2	1		1	
パッケージ型消火設備		1			1									
スプリンクラー設備		4							2	1				1
水噴霧消火設備等		1	1											
屋外消火栓設備		5	1			1			1	1	1			
動力消防ポンプ設備		2							1		1			
自動火災報知設備		149	16	6	11	12	5	17	21	9	16	8	11	17
ガス漏れ火災警報設備														
漏電火災警報機														
消防機関へ通報する火災報知設備		3										2	1	
非常警報器具・設備		7	1						2		1	1	1	1
避難器具		2							1					1
誘導灯・誘導標識		34	2		2	2		3	4	2	5	2	3	9
消防用水														
排煙設備														
連結散水設備														
連結送水管		1											1	
非常コンセント設備		1											1	
合計		244	22	6	16	16	5	25	37	20	27	16	21	33

2-10 消防用設備等設置状況

No.1

令和4年4月1日現在

政令別 防火対象物の用途区分			令第11条		令第12条		令第13条～18条		令第19条		令第20条		令第21条		令第22条			
			屋内消火栓設備		スプリンクラー設備		水噴霧消火設備等		屋外消火栓設備		動力消防ポンプ設備		自動火災報知設備		漏電火災警報器			
			対象数	設置数	対象数	設置数	対象数	設置数	対象数	設置数	対象数	設置数	対象数	設置数	対象数	設置数	対象数	設置数
1	イ	劇場・映画館等	3	3	1	1							4	4				
	ロ	公会堂・集会場	12	12	1	1							46	46				
2	イ	キャバレー等																
	ロ	遊技場・ダンスホール	1	1									5	5				
	ハ	特殊営業店舗等																
	ニ	カラオケボックス等	1	1									2	2				
3	イ	待合・料理店の類	1	1							1	1	8	8				
	ロ	飲食店											34	34				
4		百貨店・店舗	21	21	5	5	2	2	1	1			109	109				
5	イ	旅館・ホテル・宿泊所	8	8	2	2							29	29				
	ロ	寄宿舎・共同住宅	5	2									53	40				
6	イ	(1)	避難のために介助が必要な病院	1	1	1	1	1	1					1	1			
		(2)	避難のために介助が必要な有床診療所															
		(3)	病院(1)除く、有床診療所(1)除く、有床助産所												1	1		
		(4)	無床診療所、無床助産所												19	19		
	ロ	(1)	老人短期入所施設等	1	1	38	38	1	1					38	38			
		(2)	救護施設															
		(3)	乳児院															
		(4)	障害児入所施設															
		(5)	障害者支援施設	1	1	3	3							3	3			
	ハ	(1)	老人デイサービスセンター等			1	1							9	9	1	1	
		(2)	更生施設															
		(3)	助産施設、保育所等	10	10									26	26			
		(4)	児童発達支援センター等											2	2			
		(5)	身体障害者福祉センター等											20	20			
	ニ	幼稚園・特別支援学校											1	1				
7		小・中・高等学校	33	33			1	1					39	39				
8		図書館・博物館	2	1			1	1					9	9				
9	イ	蒸気浴場等	1	1									2	2				
	ロ	一般浴場											1	1				
10		車両の停車場											4					
11		神社・寺院・教会	2	1									5	5				
12	イ	工場・作業所	277	233			15	15	39	39	32	32	824	781				
	ロ	スタジオ等																
13	イ	自動車庫庫・駐車場					4	4					8	8				
	ロ	特殊格納庫																
14		倉庫	107	92	2	1	4	4	22	21	11	11	353	332				
15		前項に該当しない事業所	25	20			5	5	2	2			105	103				
16	イ	特定複合用途対象物	7	7	4	4	1	1	2	2			96	66				
	ロ	非特定複合用途対象物	5	1									19	16				
16の2		地下街																
16の3		建築物の地下(16の2で掲げるものを除く)																
17		重要文化財											1	1				
18		アーケード																
19		市町村の指定する山林																
20		総務省で定める舟車																
合 計			524	451	58	57	35	35	66	65	44	44	1,876	1,760	1	1		

政令別 防火対象物の用途区分			令第24条		令第25条		令第26条		令第27条		令第28条		令第28条の2		令第29条		令第29条の2			
			非常警報設備		避難器具		誘導灯		消防用水		排煙設備		連結散水設備		連結送水管		非常コンセント			
			対象数	設置数	対象数	設置数	対象数	設置数	対象数	設置数	対象数	設置数	対象数	設置数	対象数	設置数	対象数	設置数	対象数	設置数
1	イ	劇場・映画館等	2	2	1	1	4	4			1	1								
	ロ	公会堂・集会場	55	51	9	4	79	77												
2	イ	キャバレー等																		
	ロ	遊技場・ダンスホール	3	3	1	1	7	7												
	ハ	特殊営業店舗等																		
	ニ	カラオケボックス等					2	2												
3	イ	待合・料理店の類	1	1	7	6	10	10												
	ロ	飲食店	26	26	27	24	156	155												
4		百貨店・店舗	43	43	3	3	168	167			1	1								
5	イ	旅館・ホテル・宿泊所	2	2	13	13	28	28							7	7	2	2		
	ロ	寄宿舎・共同住宅	15	15	29	28	4	4							2	2	1	1		
6	イ	(1)	避難のために介助が必要な病院			1	1	1	1	1	1									
		(2)	避難のために介助が必要な有床診療所																	
		(3)	病院(1)除く、有床診療所(2)除く、有床産所					1	1											
		(4)	無床診療所、無床助産所	6	5	1		51	44											
	ロ	(1)	老人短期入所施設等	5	5	13	13	37	37											
		(2)	救護施設																	
		(3)	乳児院																	
		(4)	障害児入所施設																	
		(5)	障害者支援施設					3	3											
	ハ	(1)	老人デイサービスセンター等	1	1			12	12											
		(2)	更生施設					1	1											
		(3)	助産施設、保育所等	3	3	5	5	29	29											
		(4)	児童発達支援センター等					2	2											
		(5)	身体障害者福祉センター等	2	2	2	2	27	27											
	ニ	幼稚園・養護学校等					1	1												
7		小・中・高等学校			18	14	3	3												
8		図書館・博物館	5	5			4	4												
9	イ	蒸気浴場等					2	2												
	ロ	一般浴場					1	1												
10		車両の停車場																		
11		神社・寺院・教会	26	20			2	2												
12	イ	工場・作業所	2	2	4	4	58	58	10	8					2	2				
	ロ	スタジオ等																		
13	イ	自動車車庫・駐車場	1	1			1	1							1	1				
	ロ	特殊格納庫																		
14		倉庫			5	5	50	45	5	4					1	1				
15		前項に該当しない事業所	39	37	14	13	62	62					1							
16	イ	特定複合用途対象物	15	14	20	18	121	118	1	1	2	2			2	2				
	ロ	非特定複合用途対象物	16	10	1	1	9	9												
16の2		地下街																		
16の3		建築物の地下(16の2で掲げるものを除く)																		
17		重要文化財																		
18		アーケード																		
19		市町村の指定する山林																		
20		総務省で定める舟車																		
合計			268	248	174	156	936	917	17	14	4	4	1	0	15	15	3	3		

2-11 防火対象物の現況

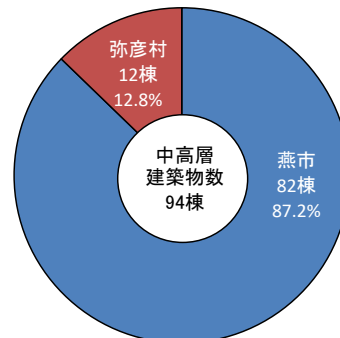
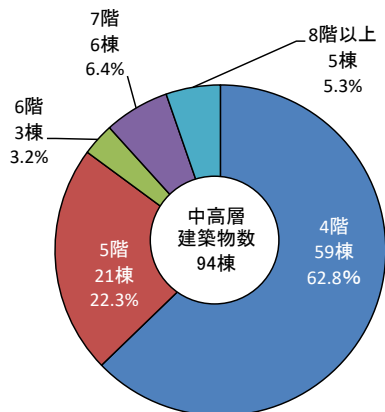
令和4年4月1日現在

防火対象物の用途区分		区分	防火対象物数				立入検査
			総数	地上5階未満 (地下のみを除く)	地上5階以上	地下のみ	
1	イ	劇場・映画館等	4	4			
	ロ	公会堂・集会場	81	81			14
2	イ	キャバレー等					
	ロ	遊技場・ダンスホール	6	6			2
	ハ	特殊営業店舗等					
	ニ	カラオケボックス等	1	1			
3	イ	待合・料理店の類	10	10			1
	ロ	飲食店	102	102			15
4		百貨店・店舗	167	167			18
5	イ	旅館・ホテル・宿泊所	24	14	10		17
	ロ	寄宿舎・共同住宅	509	499	10		28
6	イ	(1) 避難のために介助が必要な病院	1	1			
		(2) 避難のために介助が必要な有床診療所					
		(3) 病院(1)除く、有床診療所(2)除く、有床助産所	1	1			
		(4) 無床診療所、無床助産所	56	56			
	ロ	(1) 老人短期入所施設等(1)	38	38			10
		(2) 救護施設(2)					
		(3) 乳児院(3)					
		(4) 障害児入所施設(4)					
		(5) 障害者支援施設(5)	3	3			1
	ハ	(1) 老人デイサービスセンター等(1)	13	13			2
		(2) 更生施設(2)					
		(3) 助産施設、保育所等(3)	28	28			8
		(4) 児童発達支援センター等(4)	4	4			
		(5) 身体障害者福祉センター等(5)	23	23			2
	二	幼稚園・特別支援学校	1	1			1
7		小・中・高等学校	41	41			5
8		図書館・博物館	13	13			
9	イ	蒸気浴場等	2	2			2
	ロ	一般浴場	1	1			
10		車両の停車場	4	4			
11		神社・寺院・教会	43	43			
12	イ	工場・作業所	1,601	1,599	2		46
	ロ	スタジオ等					
13	イ	自動車車庫・駐車場	32	31	1		2
	ロ	特殊格納庫					
14		倉庫	787	785	2		44
15		前項に該当しない事業所	530	526	4		26
16	イ	特定複合用途対象物	172	168	4		8
	ロ	非特定複合用途対象物	142	140	2		4
16の2		地下街					
16の3		建築物の地下(16の2で掲げるものを除く)					
17		重要文化財	1	1			
18		アーケード					
19		市町村の指定する山林					
20		総務省で定める舟車					
合計			4,441	4,406	35		256

2-12 中高層建築物の現況

令和4年4月1日現在

防火対象物の用途区分		階別	合計		4階		5階		6階		7階		8階以上	
			燕市	弥彦村	燕市	弥彦村	燕市	弥彦村	燕市	弥彦村	燕市	弥彦村		
1	イ	劇場・映画館等		2		2								
	ロ	公会堂・集会場		1		1								
2	イ	キャバレー等												
	ロ	遊技場・ダンスホール												
	ハ	特殊営業店舗等												
3	ニ	カラオケボックス等												
	イ	待合・料理店の類												
4	ロ	飲食店												
		百貨店・店舗	1		1									
5	イ	旅館・ホテル・宿泊所	4	7		1		2		1	1	2	3	1
	ロ	寄宿舎・共同住宅	17		7		7		1		1		1	
6	イ	(1) 避難のために患者の介助が必要な病院	1		1									
		(2) 避難のために患者の介助が必要な有床診療所												
		(3) 病院（(1)を除く）・診療所（(2)を除く）・有床助産所												
		(4) 無床診療所・無床助産所												
		(5) 老人短期入所施設等	1		1									
	ロ	(1) 老人短期入所施設等												
		(2) 救護施設												
		(3) 乳児院												
		(4) 障害児入所施設												
		(5) 障害者支援施設												
	ハ	(1) 老人サービスセンター等	1		1									
		(2) 更生施設												
		(3) 助産施設、保育所等												
		(4) 児童発達支援センター等												
		(5) 身体障害者福祉センター等												
ニ	幼稚園・特別支援学校													
7		小・中・高等学校	7	1	7	1								
8		図書館・博物館	1		1									
9	ロ	公衆浴場												
10		車両の停車場												
11		神社・寺院・教会												
12	イ	工場・作業場	8		5		3							
13	イ	自動車車庫・駐車場	1				1							
14		倉庫	15		14		1							
15		前項に該当しない事業所	12	1	8	1	3		1					
16	イ	特定複合用途対象物	10		5		3				2			
	ロ	非特定複合用途対象物	3		2		1							
17		重要文化財												
市村別小計			82	12	53	6	19	2	2	1	4	2	4	1
合計			94		59		21		3		6		5	



2-13 防火管理者選任状況

令和4年4月1日現在

区分 防火対象物の用途区分		必要 対 象 物 数	選 任 総 数	甲 種			乙 種			
				対 象 物	選 任	消 防 計 画 届 出 数	対 象 物	選 任	消 防 計 画 届 出 数	
1	イ	劇 場 ・ 映 画 館 等	1	1	1	1				
	ロ	公 会 堂 ・ 集 会 場	75	56	37	36	34	38	20	
2	イ	キ ャ バ レ ー 等								
	ロ	遊 技 場 ・ ダ ン ス ホ ー ル	5	5	5	5	5			
	ハ	特 殊 営 業 店 舗 等								
	ニ	カ ラ オ ケ ボ ッ ク ス 等	1	1	1	1	1			
3	イ	待 合 ・ 料 理 店 の 類	11	9	10	8	6	1	1	
	ロ	飲 食 店	73	56	33	27	27	40	29	
4		百 貨 店 ・ 店 舗	130	102	97	80	78	33	22	
5	イ	旅 館 ・ ホ テ ル ・ 宿 泊 所	18	17	18	17	17			
	ロ	寄 宿 舎 ・ 共 同 住 宅	10	9	10	9	6			
6	イ	(1)	避 難 の た め に 患 者 の 介 助 が 必 要 な 病 院	1	1	1	1	1		
		(2)	避 難 の た め に 患 者 の 介 助 が 必 要 な 診 療 所							
		(3)	病 院 ((1) を 除 く) ・ 有 床 診 療 所 ((2) を 除 く) ・ 有 床 助 産 所							
		(4)	無 床 診 療 所 ・ 無 床 助 産 所	7	7	7	7	7		
	ロ	(1)	老 人 短 期 入 所 施 設 等	35	33	35	33	33		
		(2)	救 護 施 設							
		(3)	乳 児 院							
		(4)	障 害 児 入 所 施 設							
		(5)	障 害 者 支 援 施 設	2	2	2	2	2		
	ハ	(1)	老 人 デ イ サービス セ ン タ ー 等	9	8	8	7	7	1	1
		(2)	更 生 施 設							
		(3)	助 産 施 設 ・ 保 育 所 等	26	25	25	24	24	1	1
		(4)	児 童 発 達 支 援 セ ン タ ー 等	1	1				1	1
		(5)	身 体 障 害 者 福 祉 セ ン タ ー 等	8	6	8	6	6		
	二		幼 稚 園 ・ 特 別 支 援 学 校							
7		小 ・ 中 ・ 高 等 学 校 等	26	26	26	26	26			
8		図 書 館 ・ 博 物 館	7	7	5	5	5	2	2	
9	イ	蒸 気 浴 場 等	1	1	1	1	1			
	ロ	一 般 浴 場	1	1	1	1	1			
10		車 両 の 停 車 場								
11		神 社 ・ 寺 院 ・ 教 会	30	23	23	18	16	7	5	
12	イ	工 場 ・ 作 業 場	69	58	69	58	57			
	ロ	ス タ ジ オ 等								
13	イ	自 動 車 車 庫 ・ 駐 車 場								
	ロ	特 殊 格 納 庫								
14		倉 庫	17	11	17	11	10			
15		前 項 に 該 当 し な い 事 業 所	63	51	55	46	42	8	5	
16	イ	特 定 複 合 用 途 対 象 物	61	43	52	39	37	9	4	
	ロ	非 特 定 複 合 用 途 対 象 物	20	8	18	8	7	2		
17		重 要 文 化 財								
合 計			708	568	565	477	457	143	91	

2-14 幼年消防クラブの結成状況

令和4年4月1日現在

【燕地区】

ク ラ ブ 名	結成年月日	人数
泉保育園幼年消防クラブ	平成2年10月1日	33人
第2 泉保育園幼年消防クラブ	〃	51人
認定こども園ぎんなん保育園幼年消防クラブ	平成2年11月1日	55人
燕こども園	平成28年4月1日	99人
認定こども園真学園幼年消防クラブ	平成6年8月1日	142人
藤の曲保育園幼年消防クラブ	〃	36人
燕南こども園幼年消防クラブ	〃	55人
つぼみ保育園幼年消防クラブ	〃	72人
小池保育園幼年消防クラブ	〃	52人
小高保育園幼年消防クラブ	〃	51人
西燕保育園幼年消防クラブ	〃	78人
大曲八王寺保育園幼年消防クラブ	〃	43人
水道町保育園幼年消防クラブ	〃	48人
三方崎保育園幼年消防クラブ	〃	27人
燕東幼稚園幼年消防クラブ	〃	13人

【吉田地区】

ク ラ ブ 名	結成年月日	人数
よしだ保育園幼年消防クラブ	平成25年4月1日	143人
きららおひさまこども園幼年消防クラブ	平成25年4月1日	143人
粟生津保育園幼年消防クラブ	平成20年4月1日	36人
吉田北保育園幼年消防クラブ	〃	73人
きららにこにここども園幼年消防クラブ	〃	83人

【分水地区】

ク ラ ブ 名	結成年月日	人数
分水パステル保育園幼年消防クラブ	令和3年4月1日	157人
あおい保育園幼年消防クラブ	平成21年4月1日	47人
島上保育園幼年消防クラブ	〃	35人

【弥彦地区】

ク ラ ブ 名	結成年月日	人数
二松保育園幼年消防クラブ	平成24年10月10日	50人
ひかり保育園幼年消防クラブ	〃	38人
弥彦保育園幼年消防クラブ	〃	56人

【地区別合算表】

■燕地区幼年消防クラブ	15クラブ	855人
■吉田地区幼年消防クラブ	5クラブ	478人
■分水地区幼年消防クラブ	3クラブ	239人
■弥彦地区幼年消防クラブ	3クラブ	144人
合 計	26クラブ	1,716人

2-15 幼年消防クラブの活動状況

令和3年度

日 付	主 な 活 動 内 容
令和3年4月1日 ～7日	・防火意識の高揚を図る目的で、園児がはっぴを着用し通園する。
令和3年11月9日 ～15日	・防火意識の高揚を図る目的で、園児がはっぴを着用し通園する。

3-1 類別危険物製造所等施設状況

令和4年4月1日現在

製造所等別 区分		合 計	製 造 所	貯 蔵 所							取 扱 所						
				小 計	屋 内 貯 蔵 所	屋 外 タ ン ク 貯 蔵 所	屋 内 タ ン ク 貯 蔵 所	地 下 タ ン ク 貯 蔵 所	簡 易 タ ン ク 貯 蔵 所	移 動 タ ン ク 貯 蔵 所	屋 外 貯 蔵 所	小 計	給 油 取 扱 所	第 一 種 販 売 取 扱 所	第 二 種 販 売 取 扱 所	一 般 取 扱 所	
合 計		329		208	44	26	24	50	2	59	3	121	67			54	
指 定 数 量 別	5 倍 以 下	148		122	20	5	16	21	2	57	1	26	2			24	
	5 倍 を 超 え 10 倍 以 下	63		38	18	3	6	9			2	25	7			18	
	10 倍 を 超 え 50 倍 以 下	55		31	3	10	2	14		2		24	14			10	
	50 倍 を 超 え 100 倍 以 下	26		11	3	4		4				15	13			2	
	100 倍 を 超 え 150 倍 以 下	13		1				1				12	12				
	150 倍 を 超 え 200 倍 以 下	14		5		4		1				9	9				
	200 倍 を 超 える	10										10	10				
類 別	単	1類															
		2類															
		3類															
	独	4類	329		208	44	26	24	50	2	59	3	121	67			54
		5類															
		6類															
混 在																	
市 村 別	燕市 (事業所数149)	294		182	41	25	19	40	2	52	3	112	62			50	
	弥彦村 (事業所数22)	35		26	3	1	5	10		7		9	5			4	
	合計 (事業所数171)	329		208	44	26	24	50	2	59	3	121	67			54	

3-2 危険物規制手数料状況

令和3年度

区分	項目	許 可		完成検査	タンク検査		仮使用	仮取扱	仮貯蔵	合計
		設置	変更		水圧	水張				
件 数		4	15	21	109	9	9	3	3	173
金 額 (単位：円)		117,000	344,500	256,750	654,000	54,000	48,600	16,200	16,200	1,507,250

3-3 危険物製造所等申請届出事務処理状況

令和3年度

区分	製造所等別	合計	製造所	貯蔵所							取扱所					仮貯蔵・仮取扱・その他	
				小計	屋内貯蔵所	屋外タンク貯蔵所	屋内タンク貯蔵所	地下タンク貯蔵所	簡易タンク貯蔵所	移動タンク貯蔵所	屋外貯蔵所	小計	給油取扱所	第一種販売取扱所	第二種販売取扱所		一般取扱所
				設置	許可	4		3						3	1		
	完成検査	5		4				1		3	1				1		
変更	許可	15		3						3	12	11			1		
	完成検査	16		3						3	13	12			1		
仮使用承認		9									9	9					
仮貯蔵・仮取扱		6														6	
タンク	水圧検査	109														109	
	水張検査	9														9	
予防規程認可		7									7	7					
資料提出書 軽微・規制外の変更		20		3			1	2			17	13			4		
設置者氏名その他変更		48		28	6	3	5	14			20	6			14		
使用休止																	
許可の取り下げ																	
廃止		8		6	1			3		2	2	1			1		
譲渡引渡		1		1				1									
品名・数量・倍数変更		2		2	1			1									
保安監督者選任		18		11	8	1		1	1		7	6			1		
保安監督者解任		17		10	8	1		1			7	6			1		
移動タンク貯蔵所 変更許可通知	転出	1		1						1							
	転入	3		3						3							
合計		298		78	24	5	6	24	1	18	96	71			25	124	

4-1 警防等出動状況

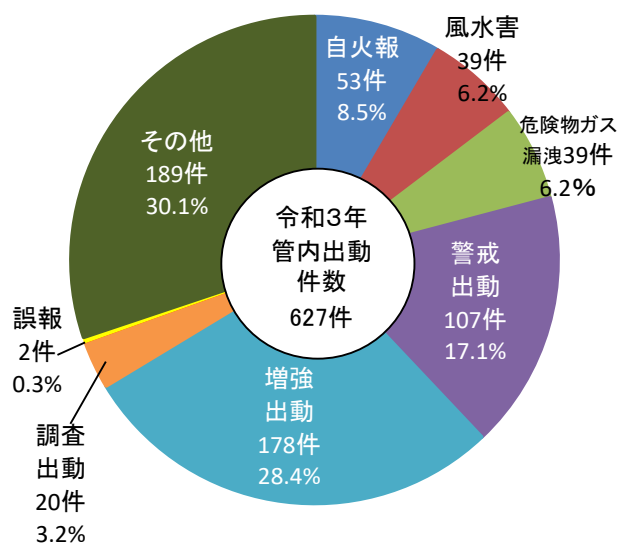
【管内出動件数】

地区別	区分	合計	自火報	風水害	危険物 ガス 漏洩	警戒 出動	増強 出動	調査 出動	捜索	誤報	その他
燕市	合計	582	51	39	37	98	148	18		2	189
	燕地区	249	21	16	16	49	78	6		2	61
	吉田地区	221	17	14	12	27	44	6			101
	分水地区	112	13	9	9	22	26	6			27
弥彦村	合計	45	2		2	9	30	2			
合計	合計	627	53	39	39	107	178	20		2	189

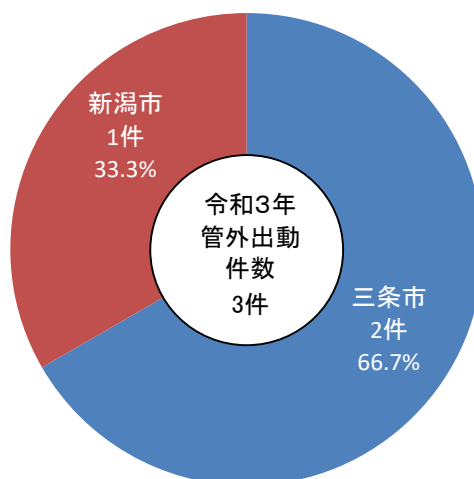
【管外出動件数】

管外	区分	合計	自火報	風水害	危険物 ガス 漏洩	警戒 出動	増強 出動	調査 出動	捜索	誤報	その他
新潟市	合計	1									1
長岡市	合計										
三条市	合計	2					1				1
合計	合計	3					1				2

管内出動



管外出動



4-2 消防車両等配置状況

令和4年4月1日

所属	車 両 名	社 名	型 式	排気量 cm^3	ポンプ	級別	購入年月	経過年数
燕消防署	燕指令1号車	スバル	5BA-SK9	2.49			R2.9	1年
	燕タンク1号車	日 野	2KG-GX2ABA	5.12	モリタ	A-2	H30.12	3年
	燕ポンプ1号車	日 野	TKG-XZU685M	4	モリタ	A-2	H27.11	6年
	燕ポンプ2号車	日 野	TKG-XZU685M	4	モリタ	A-2	H25.10	8年
	燕救助1号車	日 野	BDG-FT8JGWL改	7.68			H19.11	14年
	燕救急1号車	トヨタ	CBF-TRH226S	2.69			H21.11	12年
	燕救急2号車	トヨタ	CBF-TRH226S	2.69			H24.11	9年
	燕警防1号車	トヨタ	CBA-NCP58G	1.49			H16.4	18年
	燕警防2号車	ダイハツ	TE-S210P	0.65			H15.5	18年
	ボートトレーラ	スポーツバル					H17.2	17年
吉田消防署	吉田指令1号車	トヨタ	CBA-TRH229W	2.76			H30.9	3年
	吉田タンク1号車	日 野	2KG-GX2ABA	5.12	モリタ	A-2	H29.10	4年
	吉田ポンプ1号車	日 野	TKG-XZU685M	4	モリタ	A-2	H24.10	9年
	吉田ポンプ2号車	三 菱	KK-FG72EC	5.24	長 野	A-2	H16.2	18年
	吉田化学1号車	日 野	2KG-GX2ABA	5.12	モリタ	A-2	R1.9	2年
	吉田救助1号車	三 菱	U-FK618GZW改	8.2			H6.9	27年
	吉田梯子1号車	日 野	LDG-PR1APBF	8.86			H23.9	10年
	吉田救急1号車	トヨタ	3BF-TRH226S	2.69			R2.11	1年
	吉田救急2号車	トヨタ	CBF-TRH226S	2.69			H22.11	11年
	吉田警防1号車	三 菱	TKG-FGB70	2.99			H25.3	9年
	吉田警防2号車	三 菱	GBD-U62T	0.65			H25.6	8年
分水消防署	分水指令1号車	ニッサン	DBA-NT32	1.99			R1.9	2年
	分水タンク1号車	日 野	SDG-GX7JGAA改	6.4	モリタ	A-2	H26.10	7年
	分水ポンプ1号車	日 野	TKG-XZU685M	4	モリタ	A-2	H28.9	5年
	分水救急1号車	トヨタ	CBF-TRH226S	2.69			H25.9	8年
	分水救急2号車	トヨタ	CBF-TRH226S	2.69			H20.12	13年
	分水警防1号車	スズキ	EBD-DA63T	0.65			H18.11	15年
	ボートトレーラ	スバルタン					H13.7	20年
弥彦消防署	弥彦指令1号車	トヨタ	DBF-S412M	1.49			H30.7	3年
	弥彦タンク1号車	日 野	KK-GX1JGDA改	7.96	長 野	A-2	H13.10	20年
	弥彦ポンプ1号車	日 野	BDG-XZU378M	4	モリタ	A-2	H21.12	12年
	弥彦救急1号車	トヨタ	3BF-TRH226S	2.69			R2.11	1年
	弥彦警防1号車	ホンダ	V-HA4改	0.65			H7.6	26年
出張王所	三王ポンプ1号車	日 野	2KG-XZU685M	4	モリタ	A-2	R3.11	0年
	三王救急1号車	トヨタ	CBF-TRH226S	2.69			H19.3	15年
	三王警防1号車	スズキ	EBD-DA64V	0.65			H19.6	14年

4-3 消防水利設置状況

(1) 消火栓

令和4年4月1日現在

区分 地区別	総数	公設		私設	
		差込式	ねじ式	差込式	ねじ式
燕市	1,366	1,366	-	1,365	1
燕地区	736	736	-	736	-
吉田地区	470	470	-	469	1
分水地区	160	160	-	160	-
弥彦村	117	117	-	117	-
合計	1,483	1,483	-	1,482	1

(2) 防火水槽

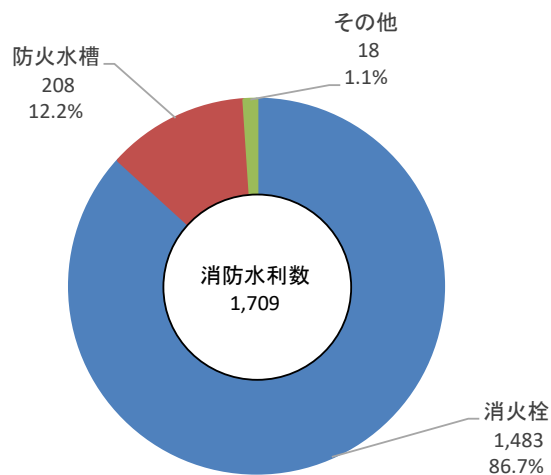
令和4年4月1日現在

区分 地区別	総数	公設			私設		
		100㎡以上	40㎡以上 100㎡未満	20㎡以上 40㎡未満	100㎡以上	40㎡以上 100㎡未満	20㎡以上 40㎡未満
燕市	177	5	103	69	17	2	13
燕地区	59	1	36	22	14	1	11
吉田地区	62	1	28	33	3	1	2
分水地区	56	3	39	14	3	1	2
弥彦村	31	1	13	17	17		
合計	208	6	116	86	17	2	13

(3) その他

令和4年4月1日現在

区分 地区別	総数	その他	
		プール	その他
燕市	17	13	4
燕地区	10	8	2
吉田地区	6	5	1
分水地区	1		1
弥彦村	1		1
合計	18	13	5



消防水利別

4-4 消防・救急応援協定締結状況

令和4年4月1日現在

協定名	協定先の消防機関(市町村)	業務の種類	締結年月日
新潟県広域消防相互応援協定	全消防本部	火災及び その他の災害	平成17年9月1日 (平成13年4月1日)
県央消防応援協定	三条市、燕市、加茂市、田上町、 弥彦村、 加茂市・田上町消防衛生保育組合、 燕・弥彦総合事務組合	火災及び その他の災害	平成22年10月13日 (昭和45年11月30日)
南部地区消防応援協定	新潟市、燕市、弥彦村	火災及び その他の災害	平成10年1月1日 (昭和43年4月1日)
中部消防応援協定	長岡市、三条市、柏崎市、魚沼市、 見附市、南魚沼市、小千谷市、 十日町地域広域事務組合、 加茂市・田上町消防衛生保育組合、 燕・弥彦総合事務組合	火災及び その他の災害	平成22年3月31日 (昭和28年11月25日)
新潟県消防防災ヘリコプター 応援協定	新潟県及び新潟県下の市町村、 消防の一部事務組合、 消防を含む一部事務組合	火災及び その他の災害	平成19年4月1日 (平成7年4月1日)

※()内は、当初の締結年月日である。

4-5 緊急消防援助隊登録状況

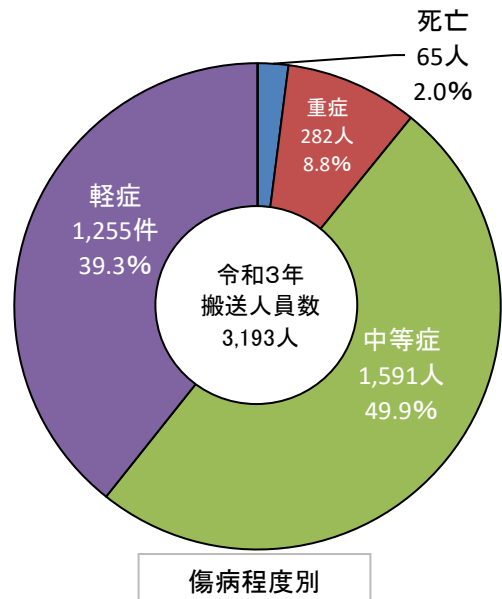
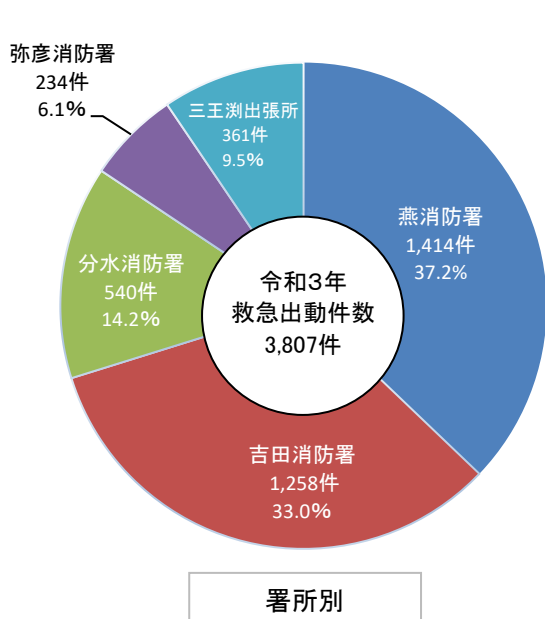
令和4年4月1日現在

部隊名	登録年月
1. 消火隊 2隊	平成17年4月
2. 救急隊 1隊	平成20年4月
3. 救助隊 1隊	平成20年4月
4. 救急隊 1隊	平成22年4月
5. 後方支援隊 1隊	平成25年4月
6. 消火隊 1隊	平成31年4月

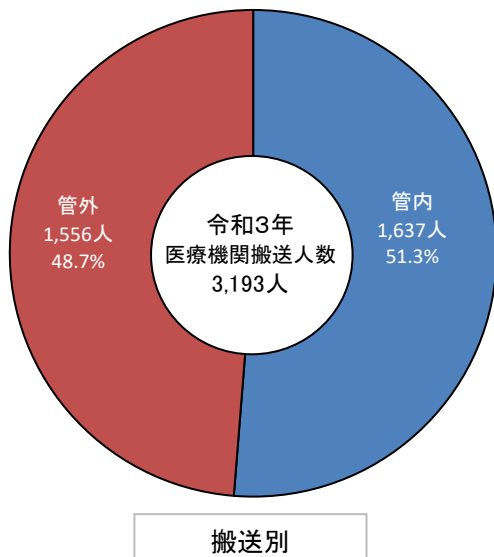


5-1 救急の状況

出動署所 区分	合計	燕消防署	吉田消防署	分水消防署	弥彦消防署	三王湊出張所
救急出動件数	3,807	1,414	1,258	540	234	361
搬送人員	3,193	1,193	1,064	458	196	282
死亡	65	27	23	8	4	3
重症	282	111	98	31	19	23
中等症	1,591	608	509	263	98	113
軽症	1,255	447	434	156	75	143
その他						
不搬送件数	629	229	199	84	38	79
管外医療機関 搬送人数	1,556	564	526	221	100	145



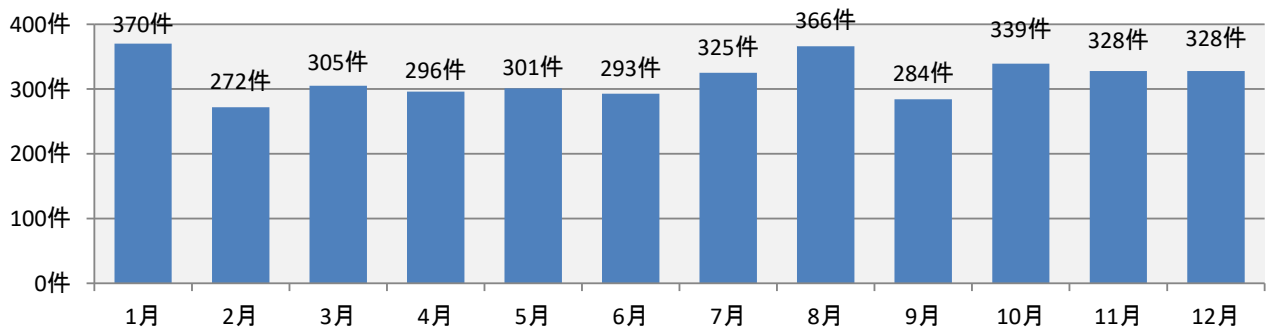
過去3年間の推移



5-2 月別救急出動状況

種別 \ 月別	合計	1月	2月	3月	4月	5月	6月	7月	8月	9月	10月	11月	12月
火災	6	1			1			2	1		1		
自然事故災害													
水難事故	8	3				1		1	1		1	1	
交通事故	218	15	13	16	19	15	12	19	16	12	33	22	26
労働災害事故	105	15	8	12	7	7	6	17	7	4	6	7	9
運動競技事故	25				4	4	4	7	2	1	2	1	
一般負傷	573	73	41	36	38	42	43	51	62	45	29	60	53
加害	7	2							1		1	1	2
自損行為	27	4	3	2	1		1	5	5	3		2	1
急病	2,424	215	176	202	195	198	197	195	223	183	235	197	208
その他	414	42	31	37	31	34	30	28	48	36	31	37	29
合計	3,807	370	272	305	296	301	293	325	366	284	339	328	328

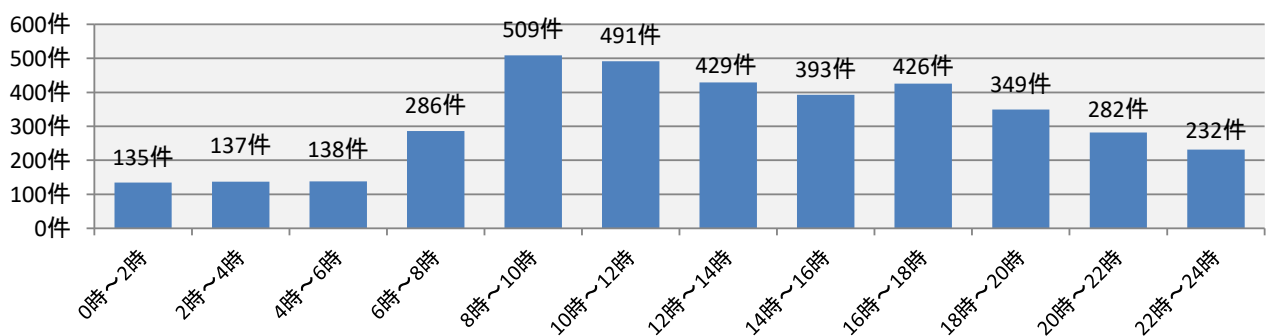
※「その他」欄には、「転院搬送」「医師等搬送」「医療資機材等輸送」を含む。



5-3 時間帯別救急出動状況

種別 \ 時間帯	合計	0時 ～ 2時	2時 ～ 4時	4時 ～ 6時	6時 ～ 8時	8時 ～ 10時	10時 ～ 12時	12時 ～ 14時	14時 ～ 16時	16時 ～ 18時	18時 ～ 20時	20時 ～ 22時	22時 ～ 24時
火災	6		1	1		1	2				1		
自然事故災害													
水難事故	8					2	1	3	1	1			
交通事故	218	3	3	3	19	23	26	31	37	37	22	12	2
労働災害事故	105	1	1	2	2	17	21	20	24	12	4	1	
運動競技事故	25					1	3	5	3	2	1	2	8
一般負傷	573	17	21	20	47	80	75	56	69	60	57	38	33
加害	7						1		2	2			2
自損行為	27	2			1	3	2	4	2	9	2		2
急病	2,424	105	106	107	213	320	252	228	210	237	246	220	180
その他	414	7	5	5	4	62	108	82	45	66	16	9	5
合計	3,807	135	137	138	286	509	491	429	393	426	349	282	232

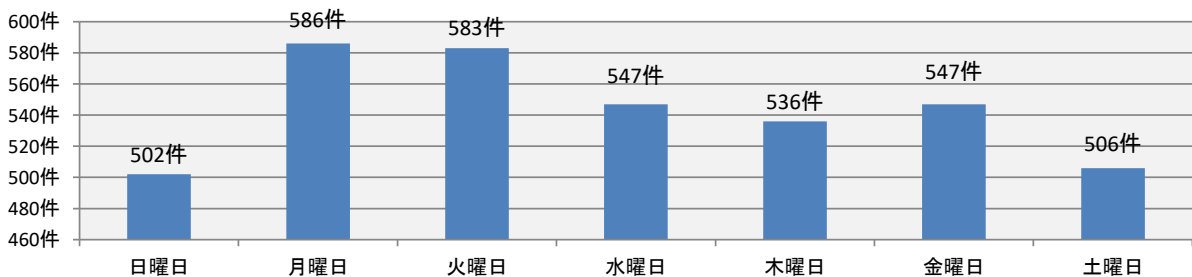
※「その他」欄には、「転院搬送」「医師等搬送」「医療資機材等輸送」を含む。



5-4 曜日別救急出動状況

種別	曜日	合計	日曜日	月曜日	火曜日	水曜日	木曜日	金曜日	土曜日
火災		6			1		3	1	1
自然事故災害									
水難事故		8	1		5		1		1
交通事故		218	14	27	39	39	35	35	29
労働災害事故		105	6	19	15	16	23	18	8
運動競技事故		25	5	2	5	4	2	1	6
一般負傷		573	96	86	84	73	74	68	92
加害		7	1		2	2		1	1
自損行為		27		6	4	6	3	5	3
急病		2,424	364	367	369	319	350	340	315
その他		414	15	79	59	88	45	78	50
合計		3,807	502	586	583	547	536	547	506

※「その他」欄には、「転院搬送」「医師等搬送」「医療資機材等輸送」を含む。



5-5 普通救命講習等の状況

種別	区分	合計		吉田消防署		燕消防署		分水消防署		弥彦消防署		三王刈出張所		定期講習
		普通救命	その他	普通救命	その他	普通救命	その他	普通救命	その他	普通救命	その他	普通救命	その他	
実施回数		18	22	4	7	2	3	3	4		7	3	1	6
延べ人数		113	349	41	133	15	62	10	68		79	16	7	31

※その他：普通救命講習に該当しない短時間な講習

5-6 医療機関別搬送人員状況

種別	医療機関	合計	救急医療機関					その他の医療機関					その他の場所	
			国立	公立	公的	私的		国立	公立	公的	私的		接骨院等	その他
						病院	診療所				病院	診療所		
急病		1,980	73	1,088	271	264		15	20	83	28	138		
うち管外		835	73	66	271	264		15	20	83	28	15		
交通事故		193	18	55	26	33				12		49		
うち管外		105	18	14	26	33				12		2		
一般負傷		495	12	178	58	164		1		27	3	52		
うち管外		287	12	16	58	164		1		27	3	6		
その他		525	39	218	99	129		8	1	3	7	21		
うち管外		329	39	41	99	129		8	1	3	7	2		
合計		3,193	142	1,539	454	590		24	21	125	38	260		
うち管外		1,556	142	137	454	590		24	21	125	38	25		

5-7 事故種別年齢区分別傷病程度別搬送状況

区分 \ 事故種別	合計	火災	自然事故災害	水難事故	交通事故	労働災害事故	運動競技事故	一般負傷	加害	自損行為	急病	その他
新生児	2							1			1	
死亡												
重症												
中等症	1										1	
軽症	1							1				
その他												
乳幼児	113				4			30			75	4
死亡												
重症	4										3	1
中等症	23				2			5			14	2
軽症	86				2			25			58	1
その他												
少年	88				15		5	15	1	2	44	6
死亡	1									1		
重症	1											1
中等症	25				3			3			16	3
軽症	61				12		5	12	1	1	28	2
その他												
成人	938	2		2	103	83	18	94	2	12	528	94
死亡	10				1			1		2	6	
重症	58				3	5		6			34	10
中等症	402	1		1	16	33	12	35		6	222	76
軽症	468	1		1	83	45	6	52	2	4	266	8
その他												
高齢者	2,052	2		3	71	18	2	355	3	3	1,332	263
死亡	54				1			3		2	48	
重症	219	2		1	5			36			134	41
中等症	1,140			1	19	7		160	1	1	731	220
軽症	639			1	46	11	2	156	2		419	2
その他												
合計	3,193	4		5	193	101	25	495	6	17	1,980	367
死亡	65				2			4		5	54	
重症	282	2		1	8	5		42			171	53
中等症	1,591	1		2	40	40	12	203	1	7	984	301
軽症	1,255	1		2	143	56	13	246	5	5	771	13
その他												

5-8 現場到着所要時間別出動状況

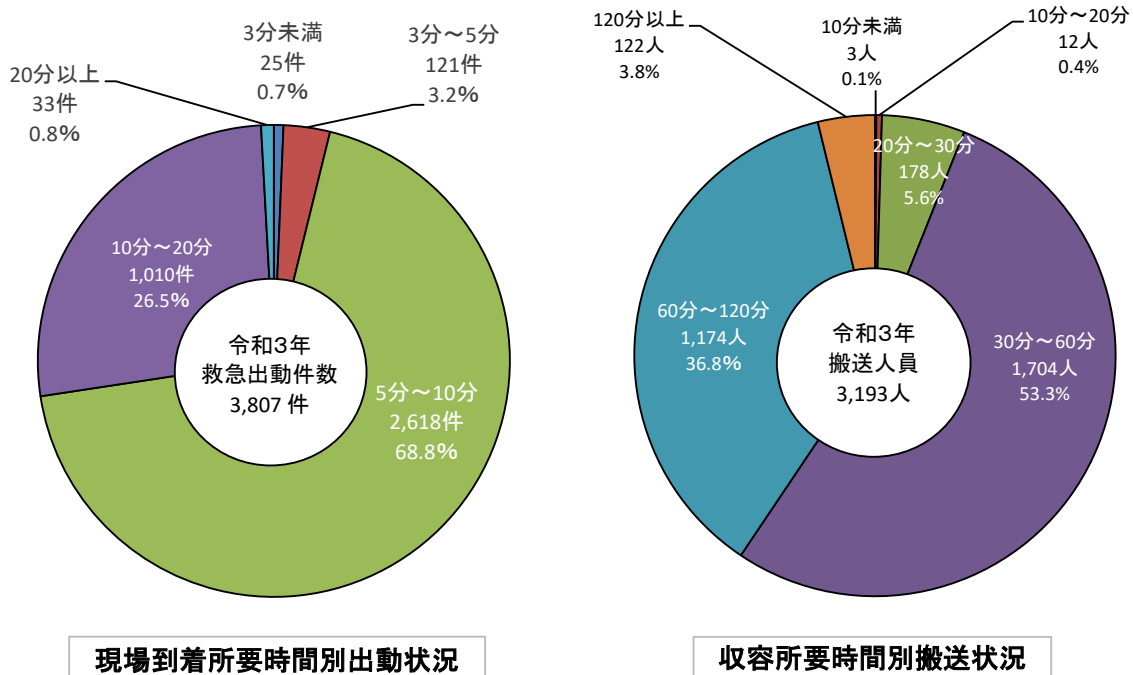
種別 \ 時間	合計	3分未満	3分以上 5分未満	5分以上 10分未満	10分以上 20分未満	20分以上	現場到着平均所要時間
急病	2,424	18	54	1,664	672	16	8.5分
交通事故	218	1	2	135	77	3	9.1分
一般負傷	573	1	13	389	163	7	8.7分
その他	592	5	52	430	98	7	7.8分
合計	3,807	25	121	2,618	1,010	33	8.5分

※「その他」欄には、「転院搬送」「医師等搬送」「医療資機材等輸送」を含む。

5-9 収容所要時間別搬送状況

種別 \ 時間	合計	10分未満	10分以上 20分未満	20分以上 30分未満	30分以上 60分未満	60分以上 120分未満	120分以上	収容平均所要時間
急病	1,980	1	6	98	1,067	720	88	60.7分
うち管外	835		1	11	271	474	78	
交通事故	193	1		4	90	91	7	64.9分
うち管外	105				32	68	5	
一般負傷	495		1	16	243	213	22	63.0分
うち管外	287		1	1	111	160	14	
その他	525	1	5	60	304	150	5	51.9分
うち管外	329			10	182	132	5	
合計	3,193	3	12	178	1,704	1,174	122	59.9分
うち管外	1,556		2	22	596	834	102	

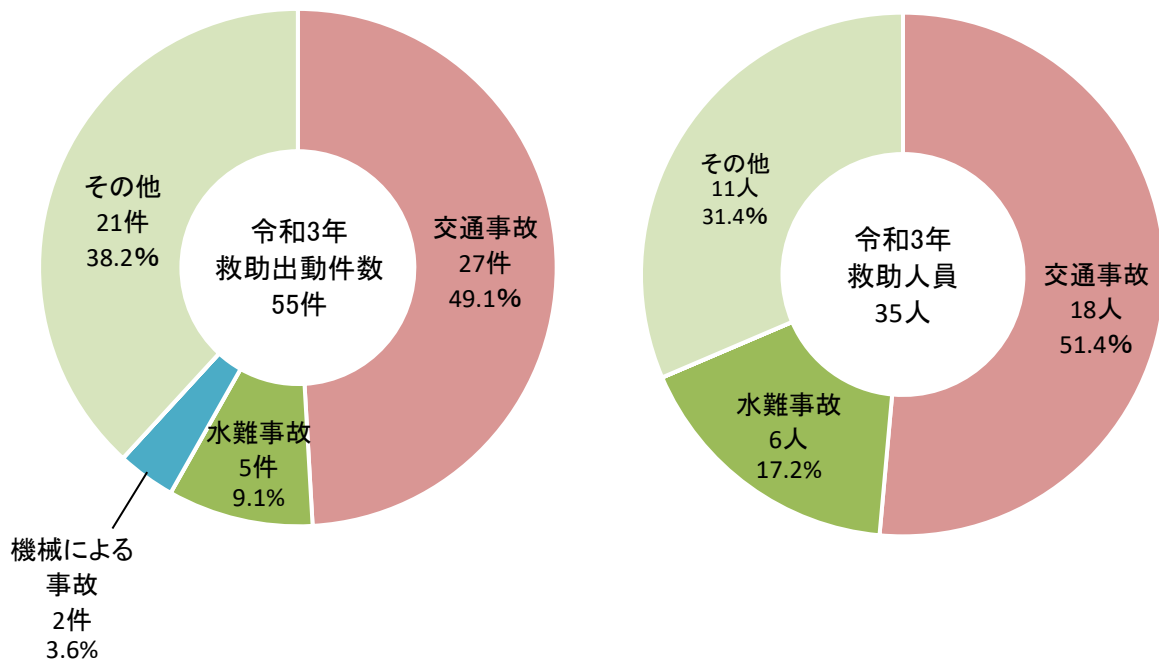
※収容所要時間：119番覚知～病院到着までの時間



6-1 救助の状況

区分 \ 種別	合計	火災	交通事故	水難事故	自然災害	機械による事故	建物等による事故	ガス及び酸欠事故	破裂事故	その他
出動件数	55		27	5		2				21
燕市	46		23	5		2				16
弥彦村	9		4							5
管外										
救助活動件数	32		15	5						12
救助人員	35		18	6						11
救助出動人員	787		406	75		28				278
救助活動人員	342		143	72						127

※出動・活動人員数に救急隊等含む。



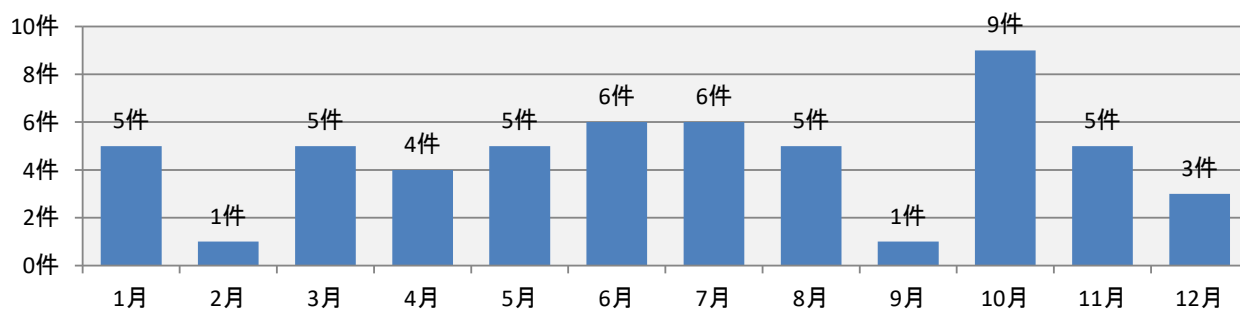
6-2 救助隊編成状況

令和4年4月1日現在

隊別 \ 区分	隊員数	階級別内訳			
		消防司令補	消防士長	消防副士長	消防士
燕消防署 (第3条)	16	5	6	3	2
吉田消防署 (第3条)	20	7	5	3	5
合計 2隊	36	12	11	6	7

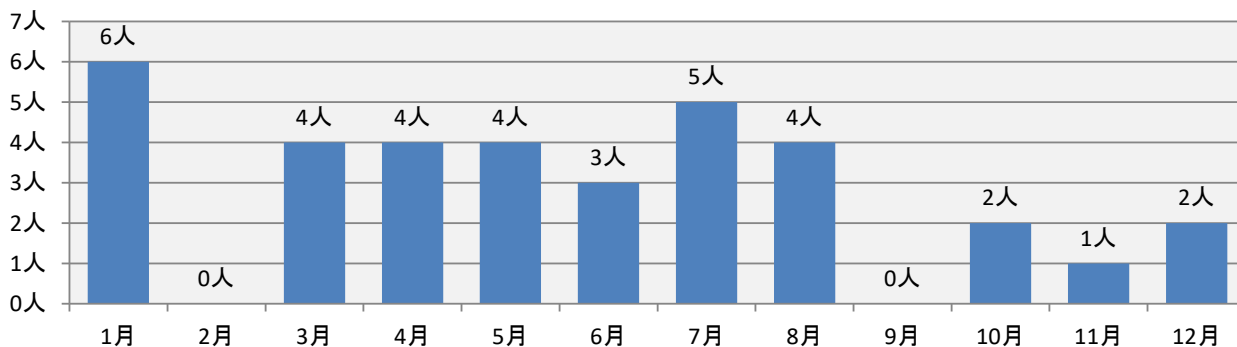
6-3 月別救助出動状況

種別	月別	合計	1月	2月	3月	4月	5月	6月	7月	8月	9月	10月	11月	12月
火災（建物）														
火災（以外）														
交通事故		27	3			2	2	2	3	2	1	6	3	3
水難事故		5	1				1		1	1			1	
自然災害事故														
機械による事故		2							1				1	
建物等による事故														
ガス及び酸欠事故														
爆発事故														
その他		21	1	1	5	2	2	4	1	2		3		
合計		55	5	1	5	4	5	6	6	5	1	9	5	3



6-4 月別救助人員

種別	月別	合計	1月	2月	3月	4月	5月	6月	7月	8月	9月	10月	11月	12月
火災（建物）														
火災（以外）														
交通事故		18	4			2	3	1	3	1		2		2
水難事故		6	2				1		1	1			1	
自然災害事故														
機械による事故														
建物等による事故														
ガス及び酸欠事故														
爆発事故														
その他		11			4	2		2	1	2				
合計		35	6		4	4	4	3	5	4		2	1	2



6-5 救助用資機材現有状況

令和4年4月1日現在

分類(品名)	配置別	燕 署		吉田署		分水署	弥彦署	三王淵出張所	救助隊保有	合計
		うち救助隊保有		うち救助隊保有						
一般救助用器具	かぎ付きはしご	2	1	2	2				3	4
	三連はしご	4	1	5	1	3	2	1	2	15
	金属製折りたたみはしご又はワイヤはしご	1	1	1	1				2	2
	空気式救助マット	1	1	1	1				2	2
	救命索発射銃	1	1	1	1				2	2
	サバイバースリング	1	1	1	1				2	2
	救助用縛帯	3	3	4	4	2	1		7	10
	平担架	1	1	1	1				2	2
重量物排除用器具	油圧ジャッキ	1	1	1	1				2	2
	油圧スプレッダー	2	2	2	2				4	4
	可搬ウィンチ	2	1	3	2	1	1		3	7
	マンホール救助器具									
	救助用簡易起重機	1	1	1	1				2	2
	マット型空気ジャッキ一式	2	2	1	1				3	3
	大型油圧スプレッター			1	1	1			1	2
	救助用支柱器具	1	1						1	1
チェーンブロック										
切断器具	油圧切断器	2	2	1	1	2			3	5
	エンジンカッター	5	1	6	2	3	1	1	3	16
	ガス溶断機	1	1	1	1				2	2
	チェーンソー	3	1	1	1	2	1	1	2	8
	鉄線カッター	2	2	1	1	3	2	1	3	9
	空気鋸	1	1	1	1				2	2
	空気切断機	1	1						1	1
	大型油圧切断機	1	1	1	1	1			2	3
コンクリート・鉄筋切断用チェーンソー										
破壊用器具	万能斧	1	1	3	1	3	3		2	10
	ハンマー	1	1	1	1	1	1		2	4
	携帯用コンクリート破壊器具	1	1	1	1		1		2	3
	削岩機	1	1	1	1	1	1		2	4
	ハンマドリル	1	1						1	1
検知・測定用器具	生物剤検知器									
	可燃性ガス測定器	2	2	2	2	1	1	1	4	7
	有毒ガス測定器	2	2	2	2	1	1	1	4	7
	酸素濃度測定器	2	2	2	2	1	1	1	4	7
	放射線測定器	3	3	5	5				8	8
呼吸保護用器具	空気呼吸器(空気ボンベを除く)	30	5	48	8	14	7	4	13	103
	空気補充用ボンベ	101		101		32	18	8		260
	軽量ボンベ(7L×29.4MPa)	67		67		27	17	8		186
	軽量ボンベ(8L×14.7MPa)	23		20		5	1			49
	鋼鉄ボンベ(8L×14.7MPa)	11		12						23
	鋼鉄ボンベ(6L×14.8MPa)									
	鋼鉄ボンベ(4L×14.7MPa)			2						2
酸素呼吸器	2	2						2	2	
簡易呼吸器										

分類(品名)	配置別	燕 署		吉田署		分水署	弥彦署	三王瀬出張所	救助隊保有	合計
		うち救助隊保有		うち救助隊保有						
呼吸保護用具	防塵マスク	5	5	12	12				17	17
	送排風機一式	2	1	3	2	1			3	6
	エアラインマスク									
隊員保護用器具	耐電手袋	2	2	17	17	6	4		19	29
	耐電衣	2	2	5	5				7	7
	耐電ズボン	2	2	5	5				7	7
	耐電長靴	2	2	5	5		4		7	11
	防塵メガネ	11	5	20	20		6		25	37
	携帯警報器	23	5	23	8	12	4	4	13	66
	防毒マスク	8	5	26	20	6	3	3	25	46
	化学防護服(陽圧式化学防護服を除く)	11	5	19	5				10	30
	陽圧式化学防護服	4	4						4	4
	耐熱服	4		4						8
	放射線防護服									
特殊ヘルメット										
水難救助用器具	潜水器具									
	救命胴衣	61	53	51	51	18	10	5	104	145
	水中投光器	1	1						1	1
	救命浮環	4	4	2	2	8	1	1	6	16
	浮標									
	救命ボート	3	3	1	1	1			4	5
	船外機	3	3			1			3	4
	水中スクーター									
	水中無線機									
水中時計										
水中テレビカメラ										
山岳救助用器具	登山器具									
	バスケット担架	2	2	1	1	1	1	1	3	6
高度救助用器具	画像探索機	1	1						1	1
	地中音響探索機									
	熱画像直視装置	2	1	2	1	1		1	2	6
	夜間用暗視装置									
	電磁波探査装置									
	二酸化炭素探査装置									
	水中探査装置									
地震警報器										
その他の救助器具	投光器一式(投光器・発電機・コードリール・三脚を含む)	5	1	7	2	3	2	1	3	18
	携帯投光器	13	3	10	2	3	1	3	5	30
	携帯拡声器	6	2	7	2	4	4	1	4	22
	携帯無線機	10	2	20	8	9	8	7	10	54
	応急処置用セット	1	1	1	1			1	2	3
	車両移動器具	1	1	1	1				2	2
	緩降機	1	1						1	1
	ロープ登降機	2	2	2	2				4	4
	救助用降下機	17	17	34	34	8	6		51	65
発電機(投光器一式以外)			2		2	3			7	

7-1 無線機設置状況

アナログ局

種別	防炎波
呼出名称	
消防本部	○

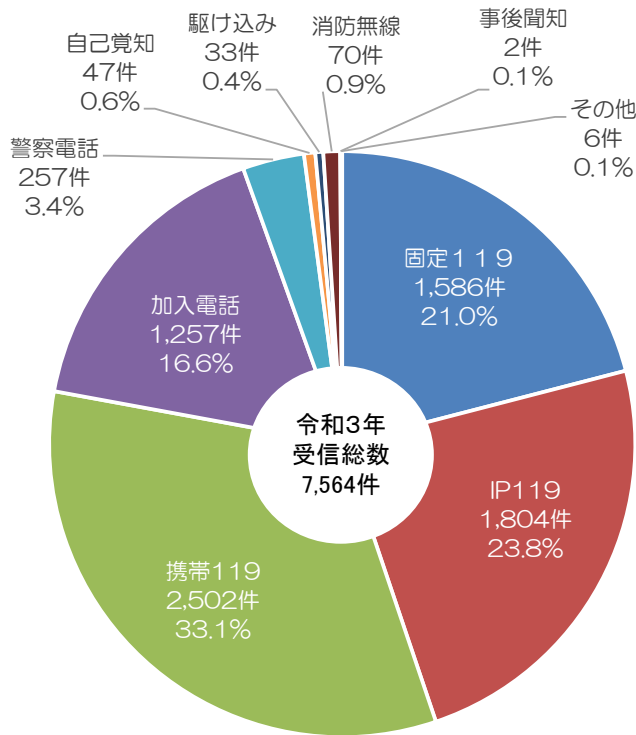
デジタル局

令和4年4月1日現在

種別	呼出名称	出力 (w)	局の種類	活動波 1	活動波 2	主運用波 1	主運用波 2	主運用波 3	主運用波 4	主運用波 5	主運用波 6	主運用波 7	統制波 1	統制波 2	統制波 3
消防本部	つばめやひこしょうぼう	20	基地局	○	○								○	○	○
	つばめやひこ 1 0 1	5	陸上移動局	○	○	○	○	○	○	○	○	○	○	○	○
	〃 1 0 2	5	〃	○	○	○	○	○	○	○	○	○	○	○	○
	〃 1 0 3	5	〃	○	○	○	○	○	○	○	○	○	○	○	○
	〃 1 0 4	5	〃	○	○	○	○	○	○	○	○	○	○	○	○
	〃 1 0 5	5	〃	○	○	○	○	○	○	○	○	○	○	○	○
消防署	つばめやひこ 9 0 1	10	〃	○	○	○	○	○	○	○	○	○	○	○	○
	つばめやひこ 9 0 2	10	陸上移動局	○	○	○	○	○	○	○	○	○	○	○	○
	つばめしれい 1	10	〃	○	○	○	○	○	○	○	○	○	○	○	○
	つばめぼんぶ 1	10	〃	○	○	○	○	○	○	○	○	○	○	○	○
	つばめぼんぶ 2	10	〃	○	○	○	○	○	○	○	○	○	○	○	○
	つばめたんく 1	10	〃	○	○	○	○	○	○	○	○	○	○	○	○
	つばめきゅうじょ 1	10	〃	○	○	○	○	○	○	○	○	○	○	○	○
	つばめけいぼう 1	10	〃	○	○	○	○	○	○	○	○	○	○	○	○
	つばめけいぼう 2	10	〃	○	○	○	○	○	○	○	○	○	○	○	○
	つばめきゅうきゅう 1	10	〃	○	○	○	○	○	○	○	○	○	○	○	○
	つばめきゅうきゅう 2	10	〃	○	○	○	○	○	○	○	○	○	○	○	○
	つばめしれい 1 1	5	〃	○	○	○	○	○	○	○	○	○	○	○	○
	つばめしれい 1 2	5	〃	○	○	○	○	○	○	○	○	○	○	○	○
	つばめぼんぶ 1 1	5	〃	○	○	○	○	○	○	○	○	○	○	○	○
つばめぼんぶ 1 2	5	〃	○	○	○	○	○	○	○	○	○	○	○	○	
つばめたんく 1 1	5	〃	○	○	○	○	○	○	○	○	○	○	○	○	
つばめきゅうじょ 1 1	5	〃	○	○	○	○	○	○	○	○	○	○	○	○	
つばめきゅうじょ 1 2	5	〃	○	○	○	○	○	○	○	○	○	○	○	○	
つばめきゅうきゅう 1 1	5	〃	○	○	○	○	○	○	○	○	○	○	○	○	
つばめきゅうきゅう 1 2	5	〃	○	○	○	○	○	○	○	○	○	○	○	○	
消防署	よしだしれい 1	10	陸上移動局	○	○	○	○	○	○	○	○	○	○	○	○
	よしだたんく 1	10	〃	○	○	○	○	○	○	○	○	○	○	○	○
	よしだぼんぶ 1	10	〃	○	○	○	○	○	○	○	○	○	○	○	○
	よしだぼんぶ 2	10	〃	○	○	○	○	○	○	○	○	○	○	○	○
	よしだはしご 1	10	〃	○	○	○	○	○	○	○	○	○	○	○	○
	よしだけいぼう 1	10	〃	○	○	○	○	○	○	○	○	○	○	○	○
	よしだきゅうじょ 1	10	〃	○	○	○	○	○	○	○	○	○	○	○	○
	よしだかがく 1	10	〃	○	○	○	○	○	○	○	○	○	○	○	○
	よしだきゅうきゅう 1	10	〃	○	○	○	○	○	○	○	○	○	○	○	○
	よしだきゅうきゅう 2	10	〃	○	○	○	○	○	○	○	○	○	○	○	○
	よしだしれい 1 1	5	〃	○	○	○	○	○	○	○	○	○	○	○	○
	よしだたんく 1 1	5	〃	○	○	○	○	○	○	○	○	○	○	○	○
	よしだたんく 1 2	5	〃	○	○	○	○	○	○	○	○	○	○	○	○
	よしだぼんぶ 1 1	5	〃	○	○	○	○	○	○	○	○	○	○	○	○
よしだぼんぶ 1 2	5	〃	○	○	○	○	○	○	○	○	○	○	○	○	
よしだはしご 1 1	5	〃	○	○	○	○	○	○	○	○	○	○	○	○	
よしだはしご 1 2	5	〃	○	○	○	○	○	○	○	○	○	○	○	○	
よしだけいぼう 1 1	5	〃	○	○	○	○	○	○	○	○	○	○	○	○	
よしだきゅうじょ 1 1	5	〃	○	○	○	○	○	○	○	○	○	○	○	○	
よしだきゅうじょ 1 2	5	〃	○	○	○	○	○	○	○	○	○	○	○	○	
よしだかがく 1 1	5	〃	○	○	○	○	○	○	○	○	○	○	○	○	
よしだきゅうきゅう 1 1	5	〃	○	○	○	○	○	○	○	○	○	○	○	○	
よしだきゅうきゅう 1 2	5	〃	○	○	○	○	○	○	○	○	○	○	○	○	
消防署	つばめやひこ 9 0 3	10	陸上移動局	○	○	○	○	○	○	○	○	○	○	○	○
	ぶんすいしれい 1	10	〃	○	○	○	○	○	○	○	○	○	○	○	○
	ぶんすいたんく 1	10	〃	○	○	○	○	○	○	○	○	○	○	○	○
	ぶんすいぼんぶ 1	10	〃	○	○	○	○	○	○	○	○	○	○	○	○
	ぶんすいけいぼう 1	10	〃	○	○	○	○	○	○	○	○	○	○	○	○
	ぶんすいきゅうきゅう 1	10	〃	○	○	○	○	○	○	○	○	○	○	○	○
ぶんすいきゅうきゅう 2	10	〃	○	○	○	○	○	○	○	○	○	○	○	○	
消防署	ぶんすいしれい 1 1	5	〃	○	○	○	○	○	○	○	○	○	○	○	○
	ぶんすいたんく 1 1	5	〃	○	○	○	○	○	○	○	○	○	○	○	○
	ぶんすいぼんぶ 1 1	5	〃	○	○	○	○	○	○	○	○	○	○	○	○
	ぶんすいぼんぶ 1 2	5	〃	○	○	○	○	○	○	○	○	○	○	○	○
	ぶんすいけいぼう 1 1	5	〃	○	○	○	○	○	○	○	○	○	○	○	○
	ぶんすいけいぼう 1 2	5	〃	○	○	○	○	○	○	○	○	○	○	○	○
ぶんすいきゅうきゅう 1 1	5	〃	○	○	○	○	○	○	○	○	○	○	○	○	
ぶんすいきゅうきゅう 1 2	5	〃	○	○	○	○	○	○	○	○	○	○	○	○	
消防署	つばめやひこ 9 0 4	10	陸上移動局	○	○	○	○	○	○	○	○	○	○	○	○
	やひこしれい 1	10	〃	○	○	○	○	○	○	○	○	○	○	○	○
	やひこたんく 1	10	〃	○	○	○	○	○	○	○	○	○	○	○	○
	やひこぼんぶ 1	10	〃	○	○	○	○	○	○	○	○	○	○	○	○
	やひこけいぼう 1	10	〃	○	○	○	○	○	○	○	○	○	○	○	○
	やひこきゅうきゅう 1	10	〃	○	○	○	○	○	○	○	○	○	○	○	○
消防署	やひこしれい 1 1	5	〃	○	○	○	○	○	○	○	○	○	○	○	○
	やひこたんく 1 1	5	〃	○	○	○	○	○	○	○	○	○	○	○	○
	やひこぼんぶ 1 1	5	〃	○	○	○	○	○	○	○	○	○	○	○	○
	やひこきゅうきゅう 1 1	5	〃	○	○	○	○	○	○	○	○	○	○	○	○
	さんとうけいぼう 1	10	陸上移動局	○	○	○	○	○	○	○	○	○	○	○	○
	さんとうぼんぶ 1	10	〃	○	○	○	○	○	○	○	○	○	○	○	○
三王淵出張所	さんとうきゅうきゅう 1	10	〃	○	○	○	○	○	○	○	○	○	○	○	○
	さんとうぼんぶ 1 1	5	〃	○	○	○	○	○	○	○	○	○	○	○	○
	さんとうきゅうきゅう 1 1	5	〃	○	○	○	○	○	○	○	○	○	○	○	○
	さんとうきゅうきゅう 1 1	5	〃	○	○	○	○	○	○	○	○	○	○	○	○

7-2 覚知別受信状況

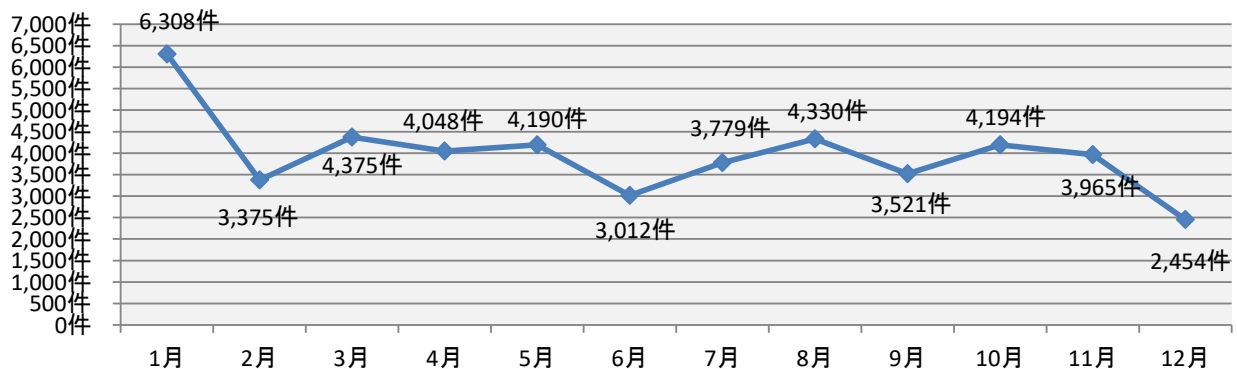
合計	119番			加入電話	警察電話	自己覚知	駆け込み	消防無線	事後聞知	その他 (ヘルプネット 含む)
	固定回線	IP回線	携帯回線							
7,564	1,586	1,804	2,502	1,257	257	47	33	70	2	6



覚知別受信状況

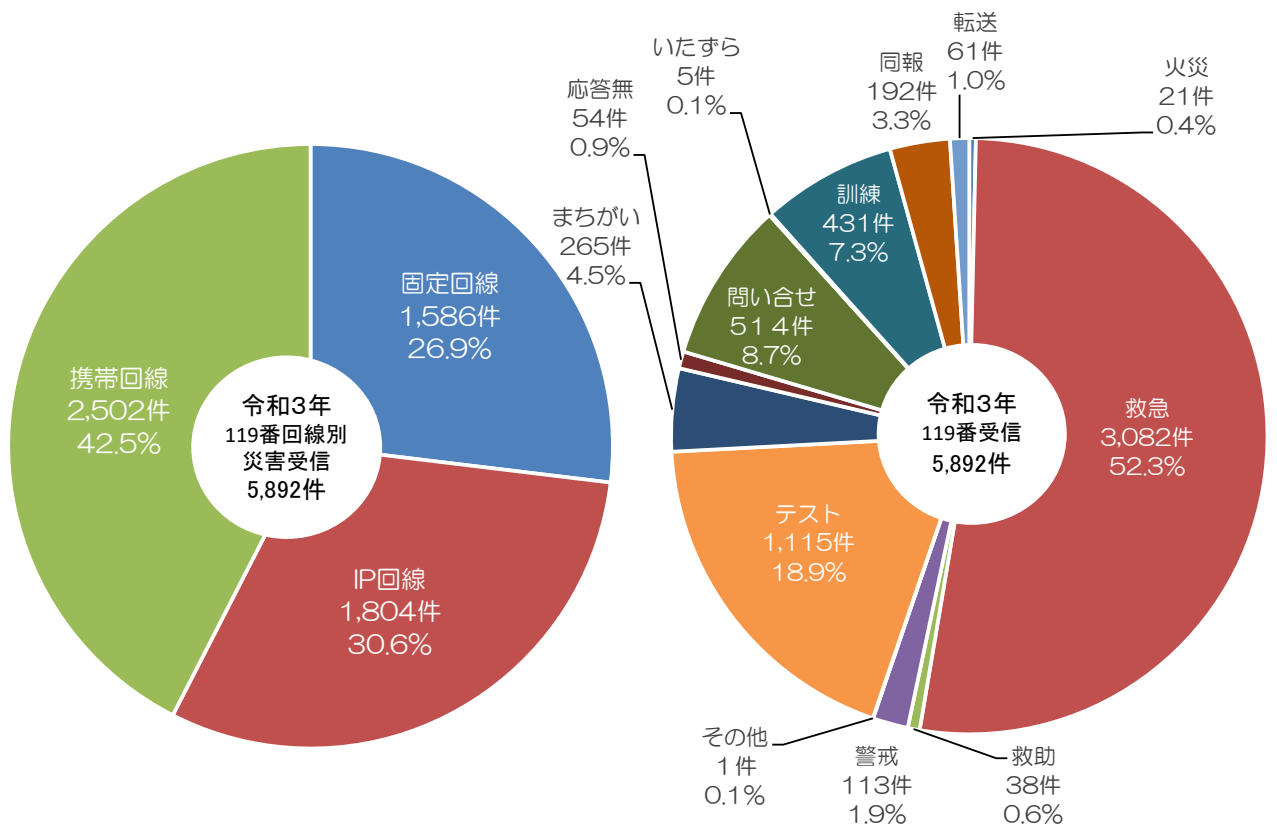
7-3 テレホンサービス利用状況

合計	1月	2月	3月	4月	5月	6月	7月	8月	9月	10月	11月	12月
47,551	6,308	3,375	4,375	4,048	4,190	3,012	3,779	4,330	3,521	4,194	3,965	2,454



7-4 119番回線別受信状況

種別 回線別	合計	災害							災害以外						
		小計	火災	救急	救助	警戒	同報	その他	テスト	まちがい	応答無	問い合わせ	いたずら	訓練	転送
119	5,892	3,447	21	3,082	38	113	192	1	1,115	265	54	514	5	431	61
固定回線	1,586	852	2	779	4	37	30		303	104	15	120	2	190	
IP回線	1,804	1,166	6	1,098	7	12	42	1	345	29	3	96	0	160	5
携帯回線	2,502	1,429	13	1,205	27	64	120		467	132	36	298	3	81	56



119番回線別災害受信状況

119番受信状況



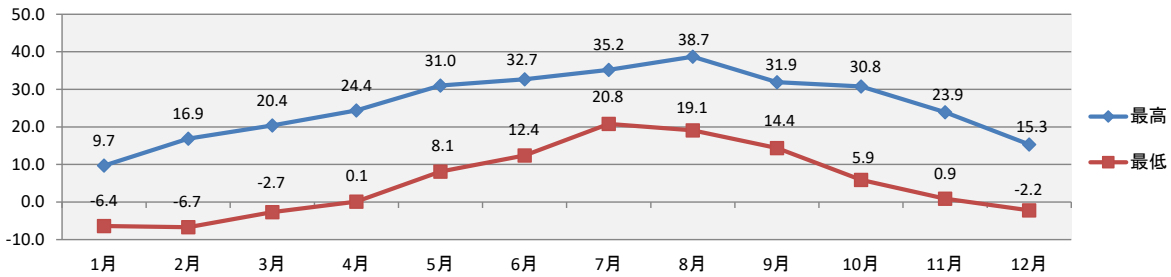
8-1 月別気象状況

観測場所：燕・弥彦総合事務組合消防本部（燕市吉田浜首）

(1) 気温

(℃)

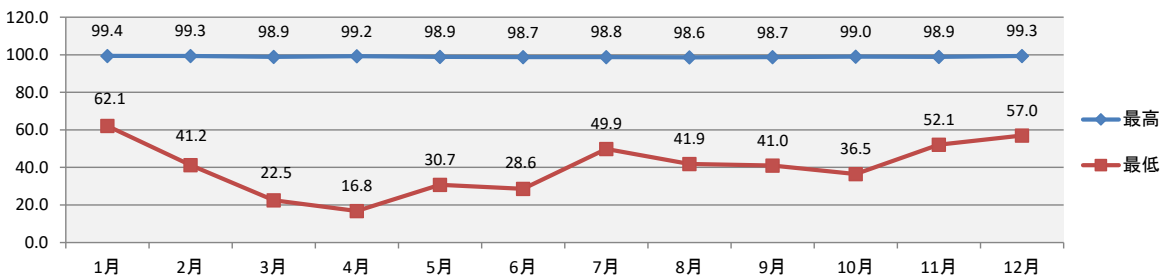
月 区分	1月	2月	3月	4月	5月	6月	7月	8月	9月	10月	11月	12月	年間
最高	9.7	16.9	20.4	24.4	31.0	32.7	35.2	38.7	31.9	30.8	23.9	15.3	38.7
最低	-6.4	-6.7	-2.7	0.1	8.1	12.4	20.8	19.1	14.4	5.9	0.9	-2.2	-6.7
平均	1.0	3.9	7.9	11.0	16.8	22.0	26.2	26.5	21.9	16.7	10.8	4.9	14.1



(2) 湿度

(%)

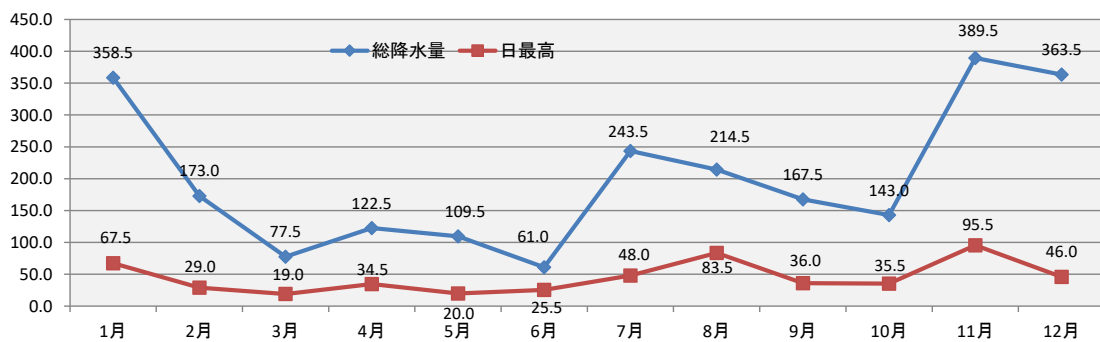
月 区分	1月	2月	3月	4月	5月	6月	7月	8月	9月	10月	11月	12月	年間
最高	99.4	99.3	98.9	99.2	98.9	98.7	98.8	98.6	98.7	99.0	98.9	99.3	99.4
最低	62.1	41.2	22.5	16.8	30.7	28.6	49.9	41.9	41.0	36.5	52.1	57.0	16.8
平均	95.8	86.2	84.1	80.9	84.7	85.0	89.1	88.3	86.3	88.7	89.4	91.9	87.5



(3) 降水量

(mm)

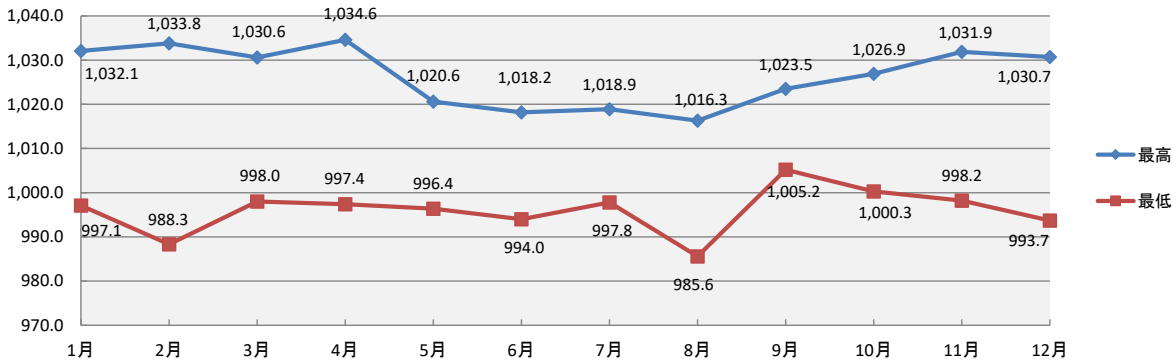
月 区分	1月	2月	3月	4月	5月	6月	7月	8月	9月	10月	11月	12月	年間
総降水量	358.5	173.0	77.5	122.5	109.5	61.0	243.5	214.5	167.5	143.0	389.5	363.5	2,423.5
日最高	67.5	29.0	19.0	34.5	20.0	25.5	48.0	83.5	36.0	35.5	95.5	46.0	95.5
降水日数	21	21	12	13	18	8	13	12	12	13	21	24	188



(4) 気圧

(hPa)

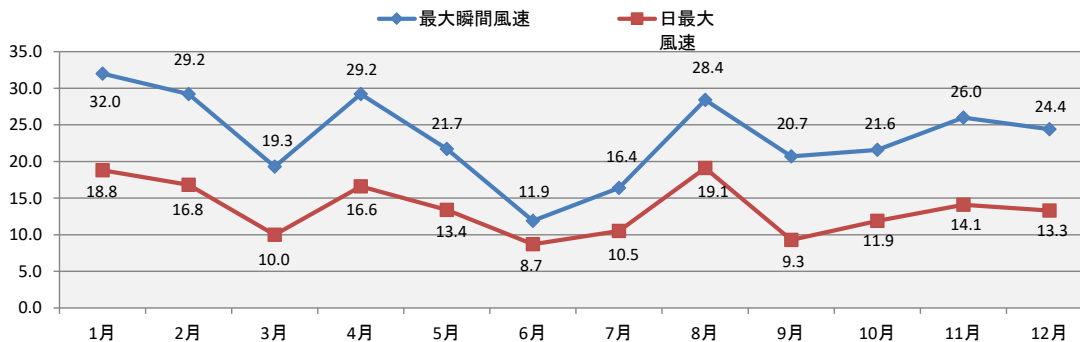
月 区分	1月	2月	3月	4月	5月	6月	7月	8月	9月	10月	11月	12月	年間
最高	1,032.1	1,033.8	1,030.6	1,034.6	1,020.6	1,018.2	1,018.9	1,016.3	1,023.5	1,026.9	1,031.9	1,030.7	1,034.6
最低	997.1	988.3	998.0	997.4	996.4	994.0	997.8	985.6	1,005.2	1,000.3	998.2	993.7	985.6
平均	1,016.9	1,015.1	1,017.7	1,017.3	1,008.4	1,008.3	1,008.5	1,008.2	1,012.8	1,018.0	1,015.4	1,016.2	1,013.6



(5) 風速

(m/s)

月 区分	1月	2月	3月	4月	5月	6月	7月	8月	9月	10月	11月	12月	年間
最大瞬間風速	32.0	29.2	19.3	29.2	21.7	11.9	16.4	28.4	20.7	21.6	26.0	24.4	32.0
日最大風速	18.8	16.8	10.0	16.6	13.4	8.7	10.5	19.1	9.3	11.9	14.1	13.3	19.1
平均	2.7	4.3	2.6	2.9	3.2	2.0	1.9	2.2	1.8	2.3	3.4	3.8	2.8
最多風向	南南西	北西	南南西	北	西南西	北	北	北	北	南南西	南南西	南南西	南南西

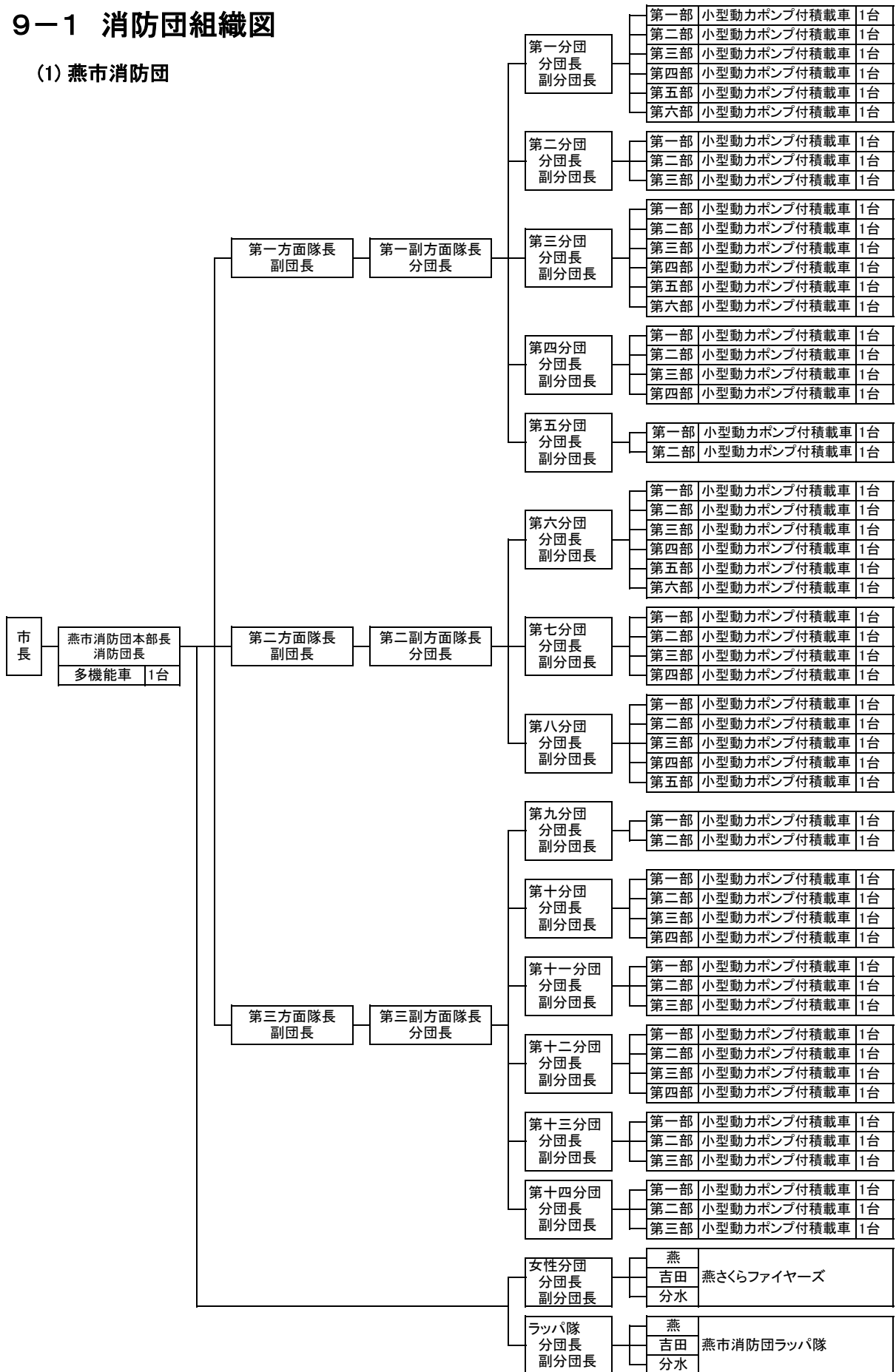


(6) 天候

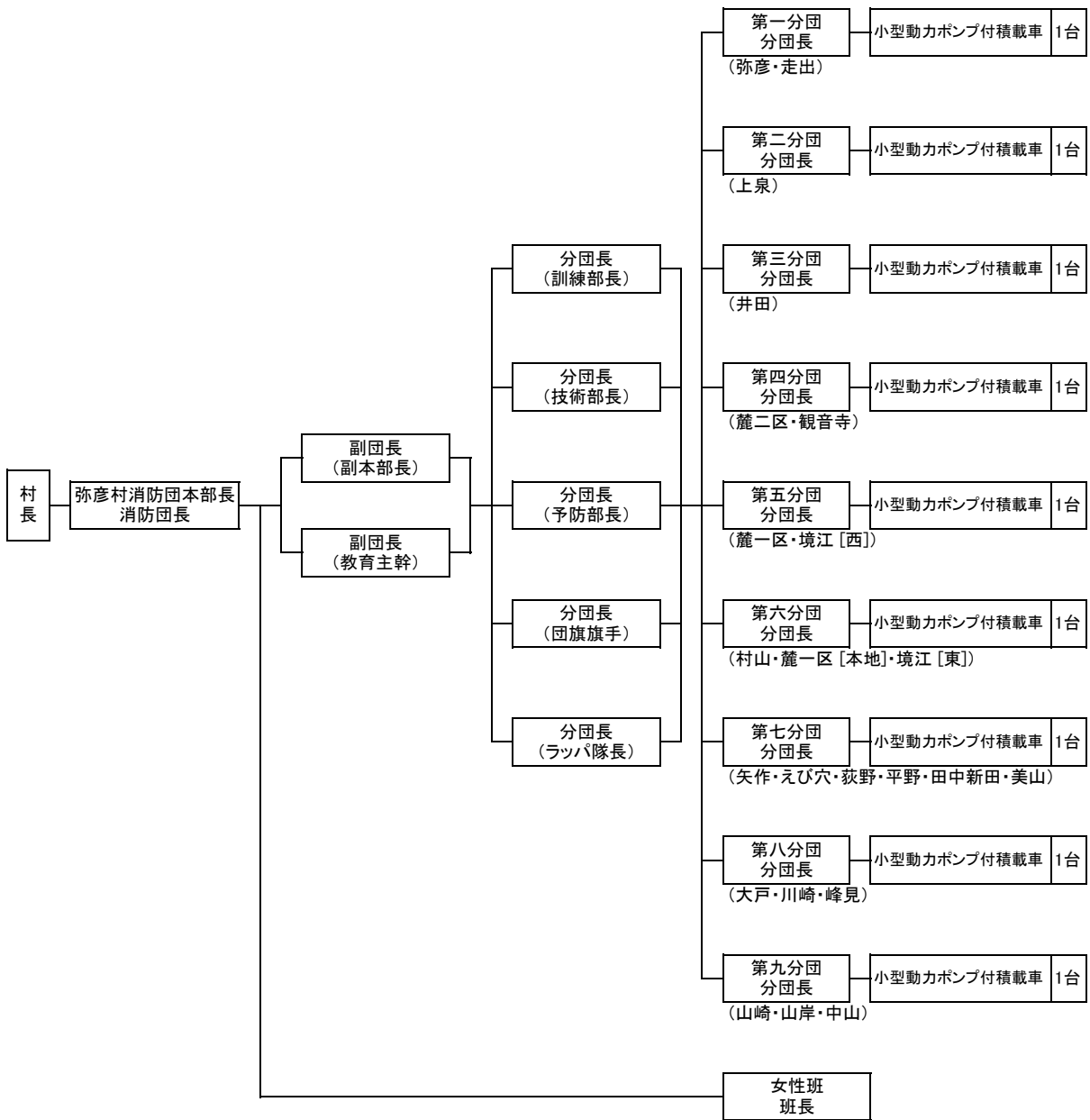
月 区分	1月	2月	3月	4月	5月	6月	7月	8月	9月	10月	11月	12月	計
晴	4	8	12	20	14	18	17	17	19	15	16	5	165
曇	10	13	12	6	12	10	8	8	8	11	7	13	118
雨	5	3	7	4	5	2	6	6	3	5	7	8	61
雪	12	4	0	0	0	0	0	0	0	0	0	5	21

9-1 消防団組織図

(1) 燕市消防団



(2) 弥彦村消防団



9-2 消防団員の配置状況

令和4年4月1日現在

消防団 \ 階級	総計	団長	副団長	分団長	副分団長	部長	班長	団員
燕市消防団	832 (34)	1	3	19 (1)	16 (1)	58 (3)	116 (3)	619 (26)
弥彦村消防団	148 (8)	1	2	14		11	13 (1)	107 (7)
総計	980 (42)	2	5	33 (1)	16 (1)	69 (3)	129 (4)	726 (33)

※下段（ ）は女性消防団員

9-3 消防団員の新任状況

令和3年4月1日～令和4年3月31日入団

消防団 \ 年齢	総計	21歳未満	21歳以上	26歳以上	31歳以上	36歳以上	41歳以上	46歳以上	51歳以上
			25歳以下	30歳以下	35歳以下	40歳以下	45歳以下	50歳以下	
燕市消防団	16 (0)	1	1	3	3	5	3		
弥彦村消防団	2 (1)		1 (1)		1				
総計	18 (1)	1	2 (1)	3	4	5	3		

※下段（ ）は女性消防団員

9-4 消防団員の退職状況

令和3年4月1日～令和4年3月31日退団

消防団 \ 区分	退職 団員数	退職事由		在職年数				
		死亡による	自己都合	5年未満	5年以上 10年未満	10年以上 15年未満	15年以上 20年未満	20年以上
燕市消防団	36 (3)		36 (3)	2 (1)	7	6	11 (2)	10
弥彦村消防団	2	1	1		1			1
総計	38 (3)	1	37 (3)	2 (1)	8	6	11 (2)	11

※下段（ ）は女性消防団員

9-5 消防団員の年齢状況

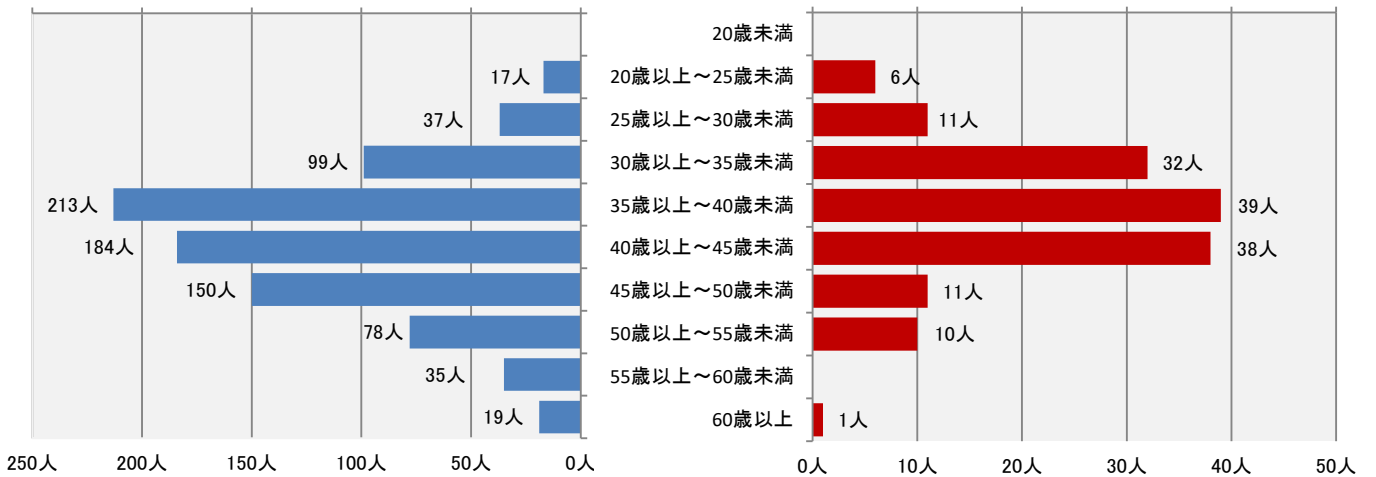
令和4年4月1日現在

消防団	年齢	総数	年齢区分									
			20歳未満	20歳以上 25歳未満	25歳以上 30歳未満	30歳以上 35歳未満	35歳以上 40歳未満	40歳以上 45歳未満	45歳以上 50歳未満	50歳以上 55歳未満	55歳以上 60歳未満	60歳以上
燕市消防団		832 (34)		17	37 (2)	99 (2)	213 (5)	184 (4)	150 (4)	78 (8)	35 (5)	19 (4)
弥彦村消防団		148 (8)		6 (1)	11	32	39	38 (3)	11 (2)	10 (1)		1 (1)
総計		980 (42)		23 (1)	48 (2)	131 (2)	252 (5)	222 (7)	161 (6)	88 (9)	35 (5)	20 (5)

※下段（ ）は女性消防団員

■ 燕市消防団 (平均年齢 41.3歳)

■ 弥彦村消防団 (平均年齢 38.6歳)



9-6 消防団員の勤続状況

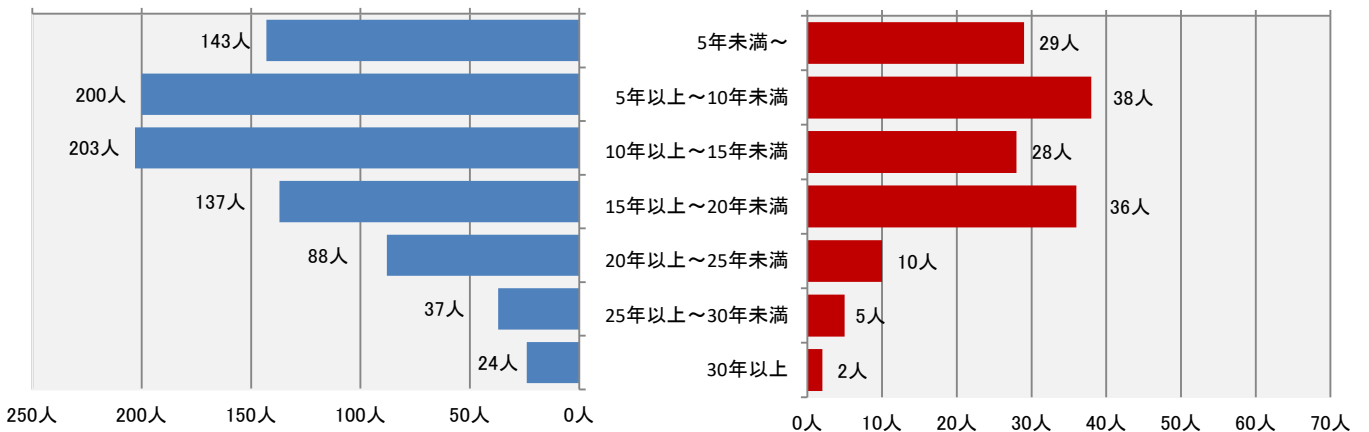
令和4年4月1日現在

消防団	勤続	総数	勤続区分						30年以上
			5年未満	5年以上 10年未満	10年以上 15年未満	15年以上 20年未満	20年以上 25年未満	25年以上 30年未満	
燕市消防団		832 (34)	143 (8)	200 (6)	203 (8)	137 (6)	88 (1)	37 (5)	24
弥彦村消防団		148 (8)	29 (8)	38	28	36	10	5	2
総計		980 (42)	172 (16)	238 (6)	231 (8)	173 (6)	98 (1)	42 (5)	26

※下段（ ）は女性消防団員

■ 燕市消防団 (平均勤続 12.2年)

■ 弥彦村消防団 (平均勤続10.1年)



9-7 消防団員の職業別状況

令和4年4月1日現在

消防団	職業													
	総計	農業	林業・狩猟業	漁業・水産業・殖業	鉱業	建設業	製造業	卸売・小売業・飲食業	金融・保険・不動産業	運輸・通信業	電気・ガス・水道業	サービス業	公務員	その他
燕市消防団	832 (34)	39	1		2	84	375 (8)	98 (7)	7	35	23	84 (8)	8	76 (11)
弥彦村消防団	148 (8)	11				18	62	10		5	6	22 (6)	4	10 (2)
総計	980 (42)	50	1		2	102	437 (8)	108 (7)	7	40	29	106 (14)	12	86 (13)

※下段（ ）は女性消防団員

9-8 消防団員の年報酬状況

令和4年4月1日現在

消防団	階級						
	団長	副団長	分団長	副分団長	部長	班長	団員
燕市消防団	145,000円	86,000円	69,000円	62,000円	48,000円	37,000円	36,500円
弥彦村消防団	132,000円	86,000円	63,800円		41,800円	37,000円	36,500円

※燕市消防団 指揮班 10,000円 ラッパ隊長 21,000円
ラッパ隊員 20,000円

9-9 消防団員の出勤報酬等状況

令和4年4月1日現在

消防団	種別	災害の場合			その他の場合	
		2時間未満	2時間以上4時間未満	4時間以上	警戒、訓練等	広報、会議等
燕市消防団		2,000円/日	4,000円/日	8,000円/日	4,000円/回	3,000円/回
弥彦村消防団		2,000円/日	4,000円/日	8,000円/日	3,600円/回	

9-10 消防団ポンプ等配置状況

(1) 燕市消防団

第一方面隊

令和4年4月1日

区分	配置場所	機種名	型式	級別	配置年月	経過年数
本部	分水消防署	トーハツ	VF53AS	B-3	R2.3	2年
		ニッサンキャラバン	LDF-CW8E26	多機能車	R2.3	2年
第一分団	第一部 秋葉町 1	シバウラ	SF651MZ	B-3	H20.11	13年
		トヨタダイナ	TC-TRY220	積載車	H17.11	16年
	第二部 南 3	トーハツ	VC52BS	B-3	H25.12	8年
		ダイハツハイゼット	EBD-S331W	積載車	H28.12	5年
	第三部 下太田	ラビットポンプ	Fi8000	B-2	H23.7	10年
		トヨタダイナ	TC-TRE220	積載車	H15.12	18年
	第四部 西 燕	シバウラ	SF651MZ	B-3	H27.11	6年
		ダイハツハイゼット	EBD-S331W	積載車	H26.1	8年
	第五部 井土巻	トーハツ	VC42AS	B-3	H22.12	11年
		ダイハツハイゼット	EBD-S331W	積載車	H30.11	3年
	第六部 廿六木 3	シバウラ	SF500	B-3	R2.12	1年
		ダイハツハイゼット	3BD-S331W	積載車	R2.12	1年
第二分団	第一部 幸 町	ラビットポンプ	Fi6000	B-3	H22.1	12年
		ダイハツハイゼット	EBD-S331W	積載車	H29.10	4年
	第二部 中央の 5 2	シバウラ	FF400	B-3	H28.12	5年
トヨタダイナ		TC-TRY220	積載車	H15.12	18年	
第三部 小 高	シバウラ	FF400	B-3	H28.12	5年	
	ダイハツハイゼット	EBD-S331W	積載車	H28.12	5年	
第三分団	第一部 小 池	シバウラ	FF500ZXi	B-2	H29.10	4年
		ダイハツハイゼット	EBD-S331W	積載車	H25.3	9年
	第二部 杉 柳	シバウラ	SF651MZ	B-3	H27.1	7年
		トヨタダイナ	GE-YY101	積載車	H13.1	21年
	第三部 道 金	シバウラ	SF500	B-3	R2.12	1年
		ダイハツハイゼット	3BD-S331W	積載車	R2.12	1年
第四部 八 王 寺	シバウラ	SF651MZ	B-3	H20.11	13年	
	ダイハツハイゼット	EBD-S331W	積載車	H28.1	6年	
第五部 大 曲	シバウラ	SF651MZ	B-3	H20.11	13年	
	トヨタダイナ	GE-RZY220	積載車	H13.9	20年	
第六部 水 道 町 4	トーハツ	VC42AS	B-3	H22.12	11年	
	ダイハツハイゼット	EBD-S331W	積載車	H29.10	4年	
第四分団	第一部 四 ツ 屋	シバウラ	SF651MZ	B-3	H27.1	7年
		トヨタダイナ	ABF-TRY220	積載車	H21.10	12年
	第二部 小 古 津 新	ラビットポンプ	P455B	B-3	H18.10	15年
		ダイハツハイゼット	EBD-S331W	積載車	H28.1	6年
第三部 灰 方	シバウラ	SF651FZ	B-3	H17.12	16年	
	トヨタダイナ	GE-YY101	積載車	H12.12	21年	
第四部 二 階 堂	トーハツ	VF53AS	B-3	H19.9	14年	
	トヨタダイナ	TC-TRY220	積載車	H19.9	14年	
第五分団	第一部 松 橋	ラビットポンプ	Fi6000	B-3	H25.2	9年
		ダイハツハイゼット	EBD-S331W	積載車	H27.1	7年
第二部 長 所	トーハツ	VF53AS	B-3	H19.11	14年	
	ダイハツハイゼット	EBD-S331W	積載車	H26.1	8年	

第二方面隊

令和4年4月1日

区分		配置場所	機種名	型式	級別	配置年月	経過年数
分	団名						
第 六 分 団	第一部	吉田西太田	トーハツ	VC52AS	B-3	H13.9	20年
			ダイハツハイゼット	GD-S210P	積載車	H13.9	20年
	第二部	吉田下中野	トーハツ	VC52AS	B-3	H13.9	20年
			ダイハツハイゼット	GD-S210P	積載車	H13.9	20年
	第三部	吉田法花堂	トーハツ	VC52AS	B-3	H12.9	21年
			ダイハツハイゼット	GD-S210P	積載車	H12.9	21年
	第四部	吉田鴻巣	トーハツ	VC52AS	B-3	H12.9	21年
			ダイハツハイゼット	GD-S210P	積載車	H12.9	21年
	第五部	吉田本町	トーハツ	VC52AS	B-3	H13.9	20年
			ダイハツハイゼット	GD-S210P	積載車	H13.9	20年
	第六部	中町	トーハツ	VF53AS	B-3	H19.9	14年
			ダイハツハイゼット	GD-S210P	積載車	H19.9	14年
第 七 分 団	第一部	富永	トーハツ	VC52AS	B-3	H13.9	20年
			ダイハツハイゼット	GD-S210P	積載車	H13.9	20年
	第二部	米納津	トーハツ	VC52AS	B-3	H12.9	21年
			ダイハツハイゼット	EBD-S331W	積載車	R2.1	2年
	第三部	佐渡山	トーハツ	VC52AS	B-3	H12.9	21年
			ダイハツハイゼット	GD-S210P	積載車	H12.9	21年
	第四部	西楨	トーハツ	VC52AS	B-3	H13.9	20年
			ダイハツハイゼット	GD-S210P	積載車	H13.9	20年
第 八 分 団	第一部	高木	トーハツ	VC52AS	B-3	H13.9	20年
			ダイハツハイゼット	GD-S210P	積載車	H13.9	20年
	第二部	粟生津	トーハツ	VC52AS	B-3	H12.9	21年
			ダイハツハイゼット	GD-S210P	積載車	H12.9	21年
	第三部	下粟生津	ラビットポンプ	Fi6000	B-3	H25.2	9年
			ダイハツハイゼット	EBD-S331W	積載車	H30.11	3年
	第四部	野本	トーハツ	VC52AS	B-3	H13.9	20年
			ダイハツハイゼット	GD-S210P	積載車	H13.9	20年
	第五部	溝	トーハツ	VC52AS	B-3	H13.9	20年
			ダイハツハイゼット	GD-S210P	積載車	H13.9	20年

第三方面隊

令和4年4月1日

区分		配置場所	機種名	型式	級別	配置年月	経過年数
分団名							
第九分団	第一部	分水学校町	トーハツ	V40B	B-3	H16.6	17年
			ダイハツハイゼット	GD-S210P	積載車	H11.6	22年
	第二部	分水新町	トーハツ	VC52BS	B-3	H25.12	8年
			ダイハツハイゼット	GD-S210P	積載車	H11.6	22年
第十分団	第一部	砂子塚	トーハツ	FF500DASH	B-2	R2.12	1年
			ダイハツハイゼット	3BD-S331W	積載車	R2.12	1年
	第二部	笈ヶ島	トーハツ	VC72	B-2	H27.1	7年
			ダイハツハイゼット	V-S110P	積載車	H10.6	23年
	第三部	熊森	シバウラ	FF450ZXi	B-3	R4.2	0年
			ダイハツハイゼット	3BD-S331W	積載車	R4.2	0年
	第四部	横田	トーハツ	V40B	B-3	H15.7	18年
			ダイハツハイゼット	EBD-S331W	積載車	H30.11	3年
第十一分団	第一部	中島	トーハツ	V40B	B-3	H15.7	18年
			ダイハツハイゼット	V-S110P	積載車	H9.6	24年
	第二部	新堀	トーハツ	V40B	B-3	H16.6	17年
			ダイハツハイゼット	V-S110P	積載車	H10.6	23年
	第三部	源八新田	シバウラ	SF651MZ	B-3	H27.11	6年
			ダイハツハイゼット	EBD-S331W	積載車	H30.11	3年
第十二分団	第一部	長辰	シバウラ	FF450ZXi	B-3	R4.2	0年
			ダイハツハイゼット	3BD-S331W	積載車	R4.2	0年
	第二部	国上	トーハツ	VC42AC	B-3	H29.8	4年
			ダイハツハイゼット	EBD-S331W	積載車	H27.1	7年
	第三部	渡部	トーハツ	V40A	B-3	H10.6	23年
			ダイハツハイゼット	V-S110P	積載車	H10.6	23年
	第四部	真木山	トーハツ	V40A	B-3	H12.7	21年
			ダイハツハイゼット	EBD-S331W	積載車	R2.1	2年
第十三分団	第一部	牧ヶ花	トーハツ	V40A	B-3	H9.6	24年
			ダイハツハイゼット	EBD-S331W	積載車	R2.1	2年
	第二部	上佐善	シバウラ	FF450ZXi	B-3	R4.2	0年
			ダイハツハイゼット	3BD-S331W	積載車	R4.2	0年
	第三部	下佐善	トーハツ	VC52BS	B-3	H25.12	8年
			ダイハツハイゼット	GD-S210P	積載車	H11.6	22年
第十四分団	第一部	大川津	トーハツ	V40B	B-3	H16.6	17年
			ダイハツハイゼット	V-S110P	積載車	H9.6	24年
	第二部	五千石	トーハツ	V40B	B-3	H14.6	19年
			ダイハツハイゼット	EBD-S331W	積載車	R2.1	2年
	第三部	野中才	トーハツ	V40B	B-3	H15.7	18年
			ダイハツハイゼット	V-S110P	積載車	H10.6	23年

(2) 弥彦村消防団

令和4年4月1日

区分 分団名	配置場所	機種名	型式	級別	配置年月	経過年数
第一分団	弥彦	トーハツ	VF53AS	B-3	H28.12	5年
		ダイハツハイゼット	EBD-S331W	積載車	H28.12	5年
第二分団	上泉	トーハツ	VF53AS	B-3	H28.12	5年
		ダイハツハイゼット	EBD-S331W	積載車	H28.12	5年
第三分団	井田	トーハツ	VF53AS	B-3	H28.12	5年
		ダイハツハイゼット	EBD-S331W	積載車	H28.12	5年
第四分団	麓二区	トーハツ	VF53AS	B-3	H29.11	4年
		ダイハツハイゼット	EBD-S331W	積載車	H29.11	4年
第五分団	麓一区	トーハツ	VF53AS	B-3	H29.11	4年
		ダイハツハイゼット	EBD-S331W	積載車	H29.11	4年
第六分団	村山	トーハツ	VF53AS	B-3	H29.11	4年
		ダイハツハイゼット	EBD-S331W	積載車	H29.11	4年
第七分団	矢作	トーハツ	VF53AS	B-3	H30.11	3年
		ダイハツハイゼット	EBD-S331W	積載車	H30.11	3年
第八分団	大戸	トーハツ	VF53AS	B-3	H30.11	3年
		ダイハツハイゼット	EBD-S331W	積載車	H30.11	3年
第九分団	山崎	トーハツ	VF53AS	B-3	H30.11	3年
		ダイハツハイゼット	EBD-S331W	積載車	H30.11	3年