

燕・弥彦総合事務組合通信

燕・弥彦総合事務組合は、燕市と弥彦村で構成している一部事務組合で、燕市と弥彦村管内の「消防・救急」、「ごみ処理場・最終処分場」、「斎場」、「水道」の管理運営を行っています。「燕・弥彦総合事務組合通信」では、皆さんの生活に身近な組合の情報を定期的にお知らせしますので、ぜひご覧ください。

Topic

1

冬の凍結から水道管を守りましょう。 早めの点検、対策をお願いします。



水道管は、気温がマイナス4℃以下になると凍結しやすくなります。
風当りの強い建物の北側は特に注意が必要です。

●凍結しやすいところ

屋外でむき出しになっている水道管は特に注意が必要です。



保温材の損傷にも注意

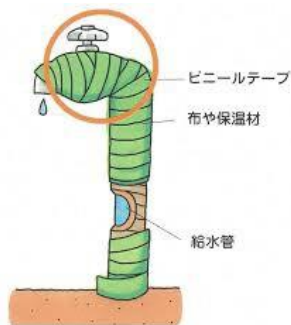


給湯器(周辺)も注意が必要です。

●凍結させないために

むき出しになっている水道管は、保温材の取付けが効果的です。

(凍結防止ヒーターの取付けなども効果があります。)



空き家や冬季間不在となるときは、止水栓を閉めておくことも有効です。



●凍結してしまったら

自然に解けるのを待ってください。

水道を早く使用したい場合は、**ぬるま湯** (ぬるま湯) をあてて、じゃ口を全開にしてタオル等をあて、ぬるま湯(約50℃)をゆっくりかけ解凍してください。

※熱湯をかけると破裂する恐れがあります。



●破裂してしまったら

止水栓を閉め水道を止めて指定給水装置工事業者に修理を依頼してください。

(修理費等はお客様の負担となります。)

Topic
2

令和2年度 燕・弥彦総合事務組合一般会計の 決算をお知らせします。

令和2年度の決算額	歳入総額	30億833万円
	歳出総額	30億617万円
	歳入歳出差引額	216万円

令和2年度の歳入総額は30億833万円、歳出総額は30億617万円で、歳入歳出差引額は216万円となりました。前年度と比較して、歳入総額は1.36%（4,144万円）の減、歳出総額においても1.35%（4,117万円）の減となりました。なお、借換債の8,450万円を除いた実質的な歳入総額は、29億2,383万円、歳出総額は、29億2,167万円で、歳入歳出総額ともに前年度比較で2.8%の増となりました。

歳入状況

区分	決算額
分担金及び負担金	24億8,111万円
使用料及び手数料	2億3,991万円
財産収入	2,754万円
諸収入	3,461万円
組合債	2億1,130万円 (1億2,680万円)
国庫支出金	1,387万円
合計	30億833万円 (29億2,383万円)

歳出状況

区分	決算額
議会費	59万円
総務費	7,412万円
衛生費	7億4,428万円
消防費	18億1,910万円
公債費	3億6,808万円 (2億8,358万円)
予備費	0円
合計	30億617万円 (29億2,167万円)

() は借換債を除いた実質的な決算額です。

※千円以下を四捨五入で記載してあるため合計額と一致しない場合があります。

令和2年度に実施した主な実績

消防



救急自動車
(吉田消防署及び弥彦消防署)

消防



消防指令車
(燕消防署)

消防



小型動力ポンプ付積載車
(燕市消防団)

- 救急自動車購入 (2台) 6,779万円
- 消防指令車購入 (1台) 637万円
- 燕市消防団小型動力ポンプ付積載車購入 (3台) 1,782万円

Topic 3 令和2年度 燕・弥彦総合事務組合水道事業会計の決算をお知らせします。

令和3年11月に開催された燕・弥彦総合事務組合議会第2回定例会において、令和2年度燕・弥彦総合事務組合水道事業会計の決算が認定されました。水道事業会計の決算は通常、水道水をつくるための「収益的収支」と水道施設をつくるための「資本的収支」に分けて決算書を作成します。

収益的収支

消費税及び地方消費税含む

資本的収支

消費税及び地方消費税含む

区分	決算額
収益的収入	22億1,868万円
収益的支出	15億5,060万円

区分	決算額
資本的収入	9億414万円
資本的支出	21億9,386万円

※資本的収支の不足額は、積立金等の内部留保資金で補てんしました。

令和2年度の主な建設事業

■浄水場施設再構築事業

【計画期間】平成29年度～令和8年度

老朽化した浄水場施設を統廃合し、新たに統合浄水場(令和7年度供用開始予定)を建設する事業です。

決算額 **8億8,821万円**

【令和2年度の主な事業内容】

- 統合浄水場用地の造成工事 35,700㎡
- 浄水場等整備事業 (DBO事業)
- 送配水管整備事業 (DB事業)

年度	H29	H30	R元	R2	R3	R4	R5	R6	R7	R8
統合浄水場造成	用地取得									
浄水場等整備事業	詳細設計								供用開始	浄水場廃止
	建設工事									
送配水管整備事業	詳細設計									
	建設工事									



■老朽管路更新事業

【計画期間】令和元年度～令和8年度

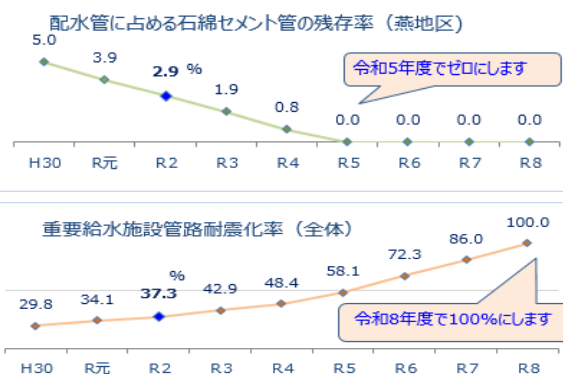
決算額 **8億3,148万円**

【令和2年度の主な事業内容】

- 老朽管路更新工事 9.2km
 - ・耐震性の低い石綿セメント管の更新 7.0km
 - ・重要給水施設管路(※)の耐震化工事 2.2km

※重要給水施設管路：地震災害時において給水拠点となる避難所や防災拠点となる市役所、村役場、消防本部等に給水する管路

実績値と計画値



◎財政健全化法に基づき、令和2年度の資金不足比率を公表します。

会計名	資金不足比率 (%)	経営健全化基準
水道事業会計	—	20.0%

※資金不足額がない場合は、「—」となります。

資金不足比率とは・・・

公営企業会計の資金不足額が事業の規模に対してどのくらいの割合になるのかを示す指標です。

Topic

4

入浴時の ヒートショックにご注意 !!

冬の寒い脱衣所
(血管が縮んで血圧上昇)



寒い浴室内
(血圧がさらに上昇)

熱めの湯に浸かって温まる
(血管が広がり血圧低下)

ヒートショックとは?

ヒートショックとは、気温の変化によって血圧が上下し、心臓や血管の疾患が起こることをいいます。

この血圧の乱降下に伴って、脳内出血や大動脈解離、心筋梗塞、脳梗塞などの病気が起こり、入浴事故につながるおそれがあります。

高齢者の方、高血圧や糖尿病など動脈硬化の基盤がある人、肥満や睡眠時無呼吸症候群、不整脈の方は特に注意ください。



ヒートショックを予防するためのポイント

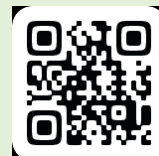
- (1) 入浴前に脱衣所や浴室を温めましょう。
- (2) 湯温は41度以下、湯につかる時間は10分までを目安にしましょう。
- (3) 浴槽から急に立ち上がらないようにしましょう。
- (4) 食後すぐの入浴や、飲酒后、医薬品服用後の入浴は避けましょう。
- (5) 入浴する前に同居者に一声掛けて、意識してもらいましょう。



■ 総務消防局 消防本部 ☎0256-92-1119

燕・弥彦総合事務組合 (消防・環境・水道)

- ◆ 編集／発行 燕・弥彦総合事務組合 総務消防局 (消防・環境)
〒959-0248 新潟県燕市吉田浜首 408 番地 1
- ◆ 電話 0256(92)1210 ◆ FAX 0256(92)1129
- ◆ E-mail soumu@tysogo.jp
- ◆ ホームページ: <https://www.tysogo.jp>



燕・弥彦総合事務組合

検索